

# 西

広報

No.462

—毎月1日・発行—

# 郷

6月1日

平成21年(2009)

■下水道で快適な暮らしを…… 2

■いつまでもきれいな水を…… 3

*Main Contents*



## 火遊びは、しません!

幼年消防クラブ入団式に参加したみずほ保育園の園児たち (5月14日)



# いつまでもキレイな水

＜平成20年度河川水質検査結果表＞

検査項目	基準値	阿武隈川			堀川			谷津田川			真名子川			黒川			
		上流	中流	下流	No.1	No.2	No.3	No.1	No.2	No.3	No.1	No.2	No.3	上流	中流	下流	
pH	6.5以上 8.5以下	上流	7.1	No.1	7.3	No.1	7.1	上流	7.2	上流	7.4						
		中流	7.3	No.2	7.4	No.2	7.4	中流	7.1								
		下流	7.3	No.3	7.4	No.3	7.3	下流									
DO [mg/ℓ]	7.5mg/ℓ以上	上流	9.7	No.1	9.7	No.1	9.5	上流	10.1	上流	10.4						
		中流	10.3	No.2	10.1	No.2	10.0	中流	9.5								
		下流	9.6	No.3	10.3	No.3	8.5	下流									
DO飽和率 [%]		上流	94	No.1	93	No.1	92	上流	97	上流	98						
		中流	96	No.2	98	No.2	99	中流	95								
		下流	97	No.3	101	No.3	92	下流									
BOD	2mg/ℓ以下	上流	0.7	No.1	0.7	No.1	1.0	上流	0.6	上流	0.9						
		中流	0.7	No.2	1.1	No.2	7.2	中流	0.8								
		下流	0.7	No.3	1.0	No.3	7.1	下流									
CODMn [mg/ℓ]		上流	0.7	No.1	1.3	No.1	1.6	上流	1.8	上流	1.3						
		中流	1.1	No.2	2.2	No.2	5.6	中流	2.3								
		下流	1.8	No.3	2.1	No.3	4.4	下流									
SS [mg/ℓ]	25mg/ℓ以下	上流	1.0	No.1	1.2	No.1	4.0	上流	1.1	上流	1.4						
		中流	1.6	No.2	3.1	No.2	5.3	中流	4.1								
		下流	3.4	No.3	2.5	No.3	3.7	下流									
大腸菌群数(M) [MPN/100mℓ]	1,000MPN/ 100mℓ以下	上流	380	No.1	6,100	No.1	7,600	上流	360	上流	3,500						
		中流	2,100	No.2	24,000	No.2	59,000	中流	5,100								
		下流	5,900	No.3	15,000	No.3	26,000	下流									
全窒素 [mg/ℓ]		上流	0.23	No.1	0.50	No.1	1.2	上流	0.35	上流	0.78						
		中流	0.79	No.2	1.15	No.2	1.8	中流	0.57								
		下流	0.67	No.3	1.20	No.3	1.7	下流									
全リン [mg/ℓ]		上流	0.005	No.1	0.006	No.1	0.027	上流	0.013	上流	0.040						
		中流	0.022	No.2	0.034	No.2	0.076	中流	0.032								
		下流	0.020	No.3	0.034	No.3	0.15	下流									

※生活環境の保全に関する環境基準（河川）、A類型に該当するのは阿武隈川と黒川です。

- ・pH（水素イオン濃度）  
中性・アルカリ性・酸性を示す指標。
- ・DO（溶存酸素量）  
水中に溶けている酸素の量。
- ・BOD（生物化学的酸素要求量）  
水中の有機物による汚濁状況を判断する指数。
- ・COD（科学的酸素要求量）  
被酸化性物質を酸化剤によって科学的に酸化した際に消費される酸素量を示す。
- ・SS（浮遊物質）  
水中に浮遊している粒径2ミリ以下の物質。

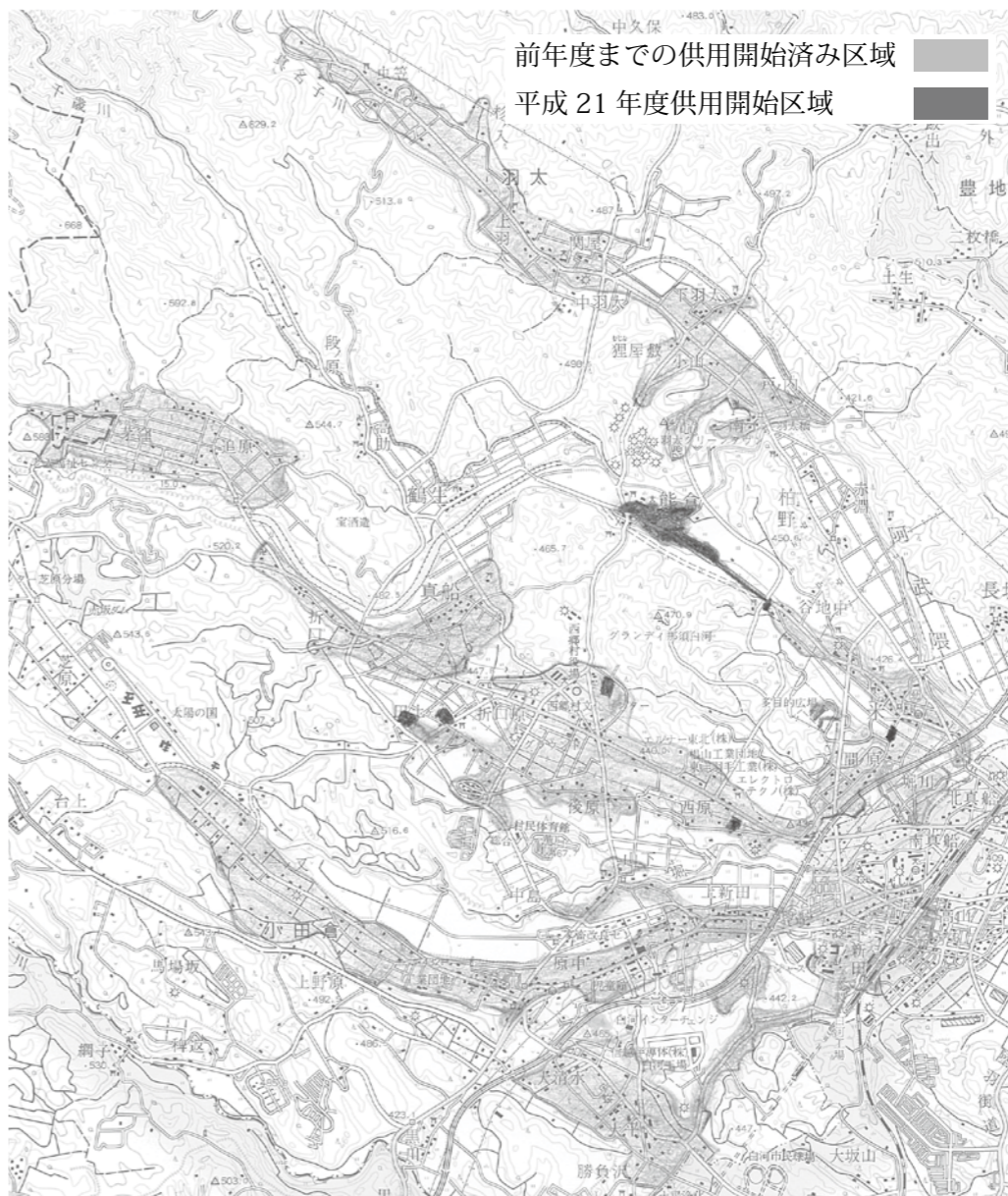
- ・大腸菌群数  
大腸菌とよく似た性質を持つ菌の総称で、大腸菌群は、普通人畜の腸内に生息している。
- ・全窒素  
水中に含まれている窒素量を示す。
- ・全リン  
水中に含まれているリン量を示す。



## 村内河川の水質調査を実施

村を流れる阿武隈川、堀川、谷津田川、真名子川及び黒川の水質汚濁の現状を把握し、これらの河川の水質保全を図るため、平成二十年（五月、八月、十一月）及び平成二十一年（二月）の計四回の水質調査を実施しましたのでその結果を報告します。

## ～「源流の郷 きれいな川も 一滴の水から」～



## 下水道で快適な暮らしを

下水道処理区域が拡大されました

### 新たに使用できる区域

（平成21年4月1日現在）

- ▼西郷村大字米字西原、中原、南前の一部
- ▼大字熊倉字折口原、風吹、鶴ヶ井、大柳、四斗蒔、田中前、森前、沼田、三ヶ所、火打山、関根の一部
- ▼大字真船字折口原、田土ヶ入の一部

【平成20年度末】	公共下水道区域	571ヘクタール
	農業集落排水事業	522ヘクタール
	総合普及率	79.99%
	総合水洗化率	78.48%

### 手続き・工事が必要です

実際に下水道を使用するためには、受益者の申告や負担金・分担金の納付の手続き、排水設備の工事などが必要になります。

### 助成制度を活用しましょう

新築の場合を除き、水洗化助成制度や、融資あっせん制度などが受けられます。詳しい内容につきましては下記までお問い合わせください。



■問合せ 上下水道課（下水道業務係） ☎25-2912

●阿武隈川  
pH（水素イオン濃度）の年間平均値は微弱アルカリ性を示し、BODの値は中流、下流で濃度が上昇している。全窒素は、流下に伴い濃度が上昇しており、全リンにおいても中流、下流で濃度が上昇している。環境基準A類型と比較すると各地点ともに年間平均値では、基準値を下回っている。また、最下流部で測定した健康項目の調査結果については、特に問題となる項目はなかった。堀川は、上流部において平成十五年度から徐々にBODの上昇が見られたが、今年度は濃度減少が見られた。中流・下流部においては、平成十七年度までは上昇が見られたが、それ以降は濃度減少が見られた。

### 堀川

●谷津田川  
pHの年間平均値は微弱アルカリ性を示している。また、健康項目についても特に問題となる項目はなかった。黒川は季節変動も少なく一定の水質を示し、BODの経年変化では安定した水質を保っている。

### 黒川

●真名子川  
pHの年間平均値は微弱アルカリ性を示している。BODは低い値を示しており、全窒素、全リンは、下流部でやや上昇している。BODの経年変化を見ると、平成十九年度までは、上流部・下流部においてわずかに濃度の増加が見られた。

### 谷津田川

●黒川  
pHの年間平均値は微弱アルカリ性を示している。また、健康項目についても特に問題となる項目はなかった。黒川は季節変動も少なく一定の水質を示し、BODの経年変化では安定した水質を保っている。



# 平成21年10月より 年金から住民税の引き落としが始まります。

現在、年金を受給されて住民税を納税する義務のある方には、年4回、役場や金融機関などに出向き、住民税を納めていただいておりますが、今年の10月から年金を支給する年金保険者が住民税を年金から引き落とし、村へ直接納入することになり、納税の手間が省かれます。

なお、これは納税方法を変更するもので、新たな税負担が生じることはありません。

## 4月1日現在65歳以上の年金受給者のうち住民税の納税義務のある方が対象です。

### 引き落としの対象とならない方とは・・・

介護保険料が年金から引き落としされていない方  
引き落とされる住民税額が、老齢基礎年金などの額を超える方

### 引き落としの対象となる年金とは・・・

老齢基礎年金又は、昭和60年以前の制度による老齢年金、退職年金などを言います。障害年金及び遺族年金などの非課税の年金からは、住民税の引き落としはされません。

### 引き落としされる住民税額は・・・

引き落としされるのは、年金所得の金額から計算した住民税額のみです。給与所得や事業所得などの金額から計算した住民税額は、これまでどおり給与からの引き落とし又は、納付書で納めていただくこととなります。

### 引き落としが中止となる場合は・・・

引き落とし開始後、村外への転出、税額の変更、年金の支給停止などが発生した場合は、引き落としが中止となり、納付書により役場や金融機関などで納めていただくこととなります。

# 第1回パークゴルフ大会開催



▲満開の桜の下、太陽の国で行なわれたパークゴルフ大会



▲まずは、しっかりと準備体操

西の郷スポーツクラブ主催による、第1回西郷さくら祭りパークゴルフ大会が、4月18日に太陽の国で行なわれました。

パークゴルフは、村内の西の郷パークゴルフ協会が50名を数えるほどの人気スポーツです。

当日は、桜も満開で、近隣市町村のパークゴルフ協会からも参加があり、全員で91名を数えました。

太陽の国パークゴルフ場は、パー66。参加者は、日頃の練習の成果を存分に発揮していました。

この日、同じ太陽の国で、西郷さくら祭りや第5回観桜健康ウォーキング大会も行なわれ、合同の開会式となりました。



▲男子の部 1位 橋本勝利さん



▲女子の部 1位 深谷美子さん



▲神経を集中して



▲この1打にかけて

## 平成21年10月支給分の年金から引き落としが始まります。

引き落としの開始は、平成21年10月支給分の年金からとなります。そのため、平成21年度の住民税額のうち半分については、平成21年6月と8月に、これまでどおり納付書で納めていただくこととなります。

(例) 住民税の年税額が6万円(年金所得のみ)の場合  
これまでの納め方

月	納付書で納める			
	6月	8月	10月	1月
税額	1万5千円	1万5千円	1万5千円	1万5千円
算出方法	1/4	1/4	1/4	1/4

年税額の1/4ずつ納付書で納めていただいていた。

### 平成21年度の納め方

月	納付書で納める		年金から引き落とし		
	6月	8月	10月	12月	2月
税額	1万5千円	1万5千円	1万円	1万円	1万円
算出方法	1/4	1/4	1/6	1/6	1/6

6月と8月は年税額の1/4ずつをこれまでどおり納付書で納めていただきます。10月・12月・2月は年税額の1/6ずつを引き落とします。

### 平成22年度以降の納め方

月	年金からの引き落とし					
	4月	6月	8月	10月	12月	2月
税額	1万円	1万円	1万円	1万円	1万円	1万円
算出方法	前年度2月と同じ額			22年度の年税額の残りの1/3		

4月・6月・8月は前年度の2月の税額と同額を引き落とします。10月・12月・2月は、年税額から4月・6月・8月の税額を差し引いた残りの税額を引き落とします。

■問合せ 税務課賦課係 ☎25-1113

### 男子の部

順位	氏名	所属	スコア
1位	橋本 勝利	ふじぬま PG 協会	52
2位	佐藤 勝治	西の郷 PG 協会	55
3位	水野谷美昭	白河 PG 協会	57
4位	羽生 剛	ふじぬま PG 協会	58
5位	堀越 清美	西の郷 PG 協会	58

### 女子の部

順位	氏名	所属	スコア
1位	深谷 美子	白河 PG 協会	58
2位	米山 栄子	白河 PG 協会	59
3位	小林富士子	ふじぬま PG 協会	60
4位	橋本トキ子	ふじぬま PG 協会	60
5位	広田 初枝	ふじぬま PG 協会	61



福島の「食」と「暮らし」をテーマに「ときめき！夢フェスタⅡ」が、郡山市のビックパレットふくしまで開催されました。

我が村でもビデオを使い、自然豊かな村をPRしたり、地場製品の販売などを行いました。

この催しには、9市町村と40の企業などが出展しており、土曜日、日曜日の2日間で21,000人が会場を訪れました。

西郷村をPR



4/25・26

5月5日は「こどもの日」で子どもの人格を重んじ、子どもの幸福を図ると共に、母に感謝する日ですが、西郷村立西郷幼稚園では、一足早く子どもたちの健やかな成長を願って「こどもの日お祝い会」を行いました。はじめに「こどもの日」のいわれについてお話を聞き、自分たちが作った鯉のぼりを披露しました。

健やかな成長を願って



5/1



4/10

西郷村観光協会を設立

県南地方と南会津を結ぶ甲子トンネルの開通から半年以上が経ち、村を訪れる人が増えました。西郷村の観光に関する調査、研究、宣伝などを行うことにより、観光の振興を図り、地域の活性化に寄与することを目的に、西郷村観光協会が設立されました。75の企業や団体が出席し、設立総会が、西郷村商工会館で開かれ、役員選出や今年の事業内容などが審議されました。



4/29

「妙見様」で餅まき

追原地区の追若会で守り伝えられている「妙見様」が「昭和の日」の祝日に行なわれました。この行事は、戦前よりこの地区が白河馬の産地であったことから、馬を祭るため、毎年、旧暦の3月、中の申の日に行なわれていたものです。現在は、馬を飼育していませんが、追若会では伝統を引き継いで、追原行政区の皆さんにも参加を呼びかけ、約60kgの餅米を白と杵でつき、餅まきを楽しんでもらいました。

まきば保育園とみずほ保育園合同の幼年消防クラブ入団式が、まきば保育園で行なわれました。西郷村長、西郷村消防団長、白河消防署長のあいさつのもと、園児たちは大きな声で「火遊びをしません」と誓いの言葉を言いました。

入団式終了後、白河消防署西郷分署の職員から消防自動車や救急車の説明を受け、「救急車は何人乗りですか？」などと質問していました。またミニ消防自動車に乗せてもらい、喜んでいました。

5/14



▲「誓いの言葉」を大きな声で



▲消防自動車に興味津々



▲救急車には何人乗れるのかな？



▲ミニ消防自動車に乗って大喜び



▲チョットすまして！（みずほ保育園園児）



▲はいチーズ！（まきば保育園園児）

僕たち、私たちは幼年消防クラブ員です。

甲子の沿道をきれいに

山々の新緑が美しい頃となり、観光客も増えてきました。甲子の国道289号沿線を、花でいっぱいにとしようと甲子行政区や建設事務所、那須甲子青少年自然の家、文化協会の皆さんが除草や花植え作業を行いました。

昨年の甲子トンネル開通により、多くのドライバーに喜んでいただけることでしょう。



5/15



# 統計でみる西郷村

統計調査には様々な種類があります。来年行われる国勢調査のように全ての世帯を対象とする調査や、工業統計調査のような製造業を営む事業所のみを対象とする調査、現在行われている労働力調査や国民生活基礎調査のように、一部の地区のみを対象とした抽出調査など、内容も調査方法も多様です。

たくさんの統計調査結果の中から、今回は農業に関する数値をご紹介します。農業に関する調査で代表的な調査は、農林業センサスです。この調査では作物別の作付面積や林野面積などが農林業に関する基礎的なことがわかります。最も新しい調査結果は平成17年2月に行われた調査のもので、農林業センサスの結果から、農業に関する値を見てみましょう。

農業は、農家によって支えられていますが、西郷村の農家世帯数は813世帯、総世帯数は6,123世帯、農家世帯比率(\*1)は13.3%となっています(表1)。

一般的な傾向として、農家世帯数は、総世帯数に比例するので、総世帯数が西郷村と同じくらいの規模(総世帯数5,000以上7,000未満)の県内市町村と比較してみましょう。

表1から西郷村は、総世帯数に対して、農家世帯数が若干少なめとなっています。しかし、農林水産省が公表している別の統計調査結果である農業産出額(\*2)と組み合わせるとおもしろいことがわかります。農家1世帯当たりの農業産出額(\*3)は、総世帯数同規模の市町村の中では2位となっており、農業産出額でみる生産性は高いといえます。

統計調査の結果は、単体や他調査結果との組合せで様々なことがわかります。農林業センサスは5年に1度行われ、次回調査は平成22年2月に実施します。今回の結果は、今回の結果と組み合わせることで、西郷村の農業の変遷を知ることができます。

	町村名	農家世帯数	総世帯数	農家世帯比率	農業産出額 (単位:千万円)	農家1世帯当たりの農業産出額 (単位:万円)
1	矢吹町	1,124	5,766	19.5	526	468.0
2	<b>西郷村</b>	<b>813</b>	<b>6,123</b>	<b>13.3</b>	<b>275</b>	<b>338.3</b>
3	富岡町	672	5,646	11.9	217	322.9
4	会津坂下町	1,646	5,385	30.6	496	301.3
5	猪苗代町	1,214	5,076	23.9	363	299.0
6	会津美里町	2,369	6,969	34.0	637	268.9
7	石川町	1,545	5,483	28.2	353	228.5
8	浪江町	1,595	6,984	22.8	358	224.5
9	川俣町	1,314	5,351	24.6	279	212.3
10	南会津町	1,919	6,818	28.1	293	152.7
11	三春町	1,196	5,615	21.3	178	148.8

【表1: 農家世帯数、総世帯数、農家世帯数比率、農業産出額、農家1世帯当たりの農業産出額】  
(資料: 2005 農林業センサス/福島県現住人口調査/平成18年農業産出額)

\*1: 農家世帯数を総世帯数で割って算出。  
\*2: 個別農産物の生産量から中間生産物(生産量のうち、再び農業に使われる種子、飼料、ほ乳などを指します)を除いた生産量に農家庭先販売価格をかけて算出した産出額。  
\*3: 農業産出額を農家世帯数で割った金額。

■問合せ 企画調整課(広報統計係) ☎25-2943



## 第1回文化ふれあい教室 本物の伝統芸能・歌舞伎を鑑賞しませんか?

- 日時 平成21年7月9日(木) 午後6時開演  
村文化センター午後4時30分出發
- 場所 須賀川市文化センター
- 参加費 5,400円 ※キャンセルの場合、入場料の返金は出来ません。
- 定員 20名
- 対象者 村民または村内にお勤めの方(但し、18歳以上の方)
- 申し込み期間 5月25日(月)~6月8日(月)  
※文化センター窓口で、参加費を添えてお申し込みください。定員になり次第締切です。  
※お一人様1名限りですが、ご家族の方(2親等まで)のみ2名まで申し込みが可能です。

■問合せ——  
西郷村教育委員会中央公民館 ☎25-2371

西郷村生涯学習課・中央公民館では、第1回文化ふれあい教室を開催いたします。

本物の伝統芸能・歌舞伎鑑賞をして参加者の教養を高めると共に村民の親睦と交流を図ることを目的としています。

今回は、須賀川市文化センターで公演される伝統文化「松竹大歌舞伎」をバスで行き鑑賞するツアーになります。受付方法については、右記のとおりです。興味のある方は、ぜひご参加ください。

### 教養・健康・夢のため



## 生涯学習を学ぶ 西郷単位制総合大学が開校

主催 村教育委員会生涯学習課・中央公民館  
入学後の経費 1人年間500円  
※他の講座での経費は実費負担となります。  
入学資格 18歳以上で村内居住者、他市町村の方は聴講生  
定員 70名程度

村では、いつでも・どこでも・誰とでも、生涯学習ができる西郷単位制総合大学を開校いたしました。

生涯学習のそれぞれの学習を単位に換算し、学習者が種々の学習活動に「かかわって」、学ぶ意欲を高め、単位を取得し卒業することで「生きがい」となり、学んで良かったという「人づくり」を目的としています。

この西郷単位制総合大学は、学校教育法に基づく大学とは違い村の生涯学習を充実させるための大学です。

なぜ大学と名づけて開校したかについては、個人によって様々ですが、大学に入学することにより、次のような利点があります。

- ・今までの自分の技を磨き、更に人間としての教養を身に付けられます。
- ・大学生生活の経験や大学卒という満足感が得られます。
- ・目標をもって生活できます。

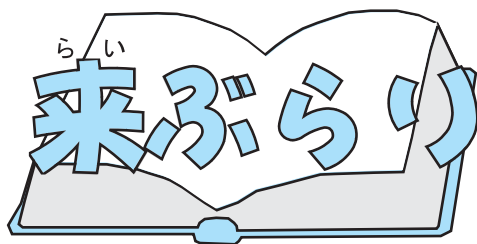
・話相手や友人が出来やすくなります。

この大学の教育目標は、教養・健康・夢となっております。学習する科目については、村民の教養や生活、健康など学習する必修科目と各個人の夢を実現するために、くりかえし学習し技を磨く選択科目があります。大学は4年間で短大は2年間で卒業単位取得を目指して学習します。そのため、個人が目標をもって生涯学習を進めていくことができます。

毎年入学時期は、四月ですが、平成二十一年度に限り定員七十名にあきがある場合があります。八月まで途中入学も認められます。入学試験はありませんが、十八歳以上の村内居住者に限りです。

西郷単位制総合大学にぜひ入学して生涯学習活動を始めてみませんか。

■問合せ  
生涯学習課  
☎25-2371



西郷村中央公民館図書室だより

### 県立移動図書館「あつま号」巡回のおしらせ

日時 6月30日(火) 13時~14時

場所 文化センター駐車場  
一般書から児童書まで二千冊余を載せたバスがやってきます。その場で貸し出しをすることができまので、ぜひご利用ください。

なお「あつま号」巡回に伴い、6月8日より「県立図書コーナー」の貸し出しを休みにし、入れ替え作業終了次第、再開いたします。



### 新着図書案内

- 一般書
- 架空の球を追う 森 絵都
- 僕の好きな人が、よく眠れますように 中村 航
- 左岸 江國香織
- 右岸 辻 仁成
- ハチはなぜ大量死したのか ローワン・ジェイクブセン
- 秋月記 葉室 麟
- 冠婚葬祭しきたり事典 塩月弥栄子
- 児童書
- 復讐プランナー あさのあつこ
- つみきのいえ 加藤久仁生
- こんにちはあかちゃん メム・フォックス

### 6月の休館日

1日(月)・8日(月)・15日(月)・22日(月)・29日(月)



# information

お知らせと情報

## 各課直通電話番号

課局室名	電話番号	課局室名	電話番号
総務課	25-1112	企画調整課	25-2943
税務課	25-1113	上下水道課(上水道)	25-2962
住民生活課(住民)	25-1114	(下水道)	25-2912
(生活環境・交通防災)	25-2197	会計室	25-2934
福祉課(国保)	25-1449	議会事務局	25-2980
(地域福祉・児童福祉)	25-1509	農業委員会事務局	25-2946
商工観光課	25-2910	西郷村土地改良区	25-1116
農政課	25-1116	学校教育課	25-2370
建設課	25-1117	生涯学習課	25-2371
	25-1118	代表	25-1111

## 保健福祉センター他 ※代表(25-1111)からの転送は不可

課局室名	電話番号	課局室名	電話番号
健康推進課(保健)	25-1115	行政サービスセンター	31-2237
(高齢者支援)	25-3910	学校給食センター	25-1256
地域包括支援センター	25-5121		

## ●歯科医 6月休日当番日

7日	鈴木歯科医院(表郷)	(白河市)	☎ 32-2029
14日	すずき歯科	(矢吹町)	☎ 44-5555
21日	須藤歯科医院	(白河市)	☎ 22-6460
28日	高久歯科医院	(矢吹町)	☎ 42-3639

## ●小児科医 6月休日当番日(白河地区)

7日	わたなべ子どもクリニック	(白河市)	☎ 21-2166
14日	みうら小児クリニック	(白河市)	☎ 28-1001
21日	おかざきクリニック	(白河市)	☎ 23-2551
28日	岡崎小児科内科医院	(白河市)	☎ 23-7811

## ●内科医 6月休日当番日(白河地区)

7日	大高内科胃腸科	(白河市)	☎ 24-1456
14日	おおほりクリニック	(矢吹町)	☎ 41-2311
21日	片倉クリニック	(白河市)	☎ 27-2770
28日	かねこクリニック	(西郷村)	☎ 24-3111

※電話案内 しらかわ救急情報センター ☎ 23-9909

日曜・祝日のみ(9時～17時)  
(看護師が電話にて当番医の紹介や当番医以外の専門医等の紹介や場所の案内をします。)

●村内の休日診療所 いわしなクリニック(☎ 48-1234)  
〔診療日〕6月7・14・21・28日(8時30分～12時30分)

## お知らせ

### 寝具洗濯乾燥消毒サービス 事業(第1回)

在宅で生活する寝たきり等の高齢者の方や、身体障がい者の方の寝具類の衛生向上を図り、居宅生活での就寝の快適化と健康保持の促進を目的とし、年2回(7月中旬、2月下旬予定)実施します。  
なお、ご利用の際には料金の一部を負担していただきます。

### ●利用できる方

西郷村に住所があり、居宅する65歳以上の高齢者の方及び40歳以上の重度身体障がい者の方(障がい程度が1、2級)であって、次の一つに該当し、家庭においては寝具類の洗濯乾燥が困難な方。  
(1)高齢者の方  
・要介護3以上に認定された方。  
・1人暮らしの方(ただし、世帯が別でも同居の方がいる場合や同一敷地内に家族が住んでいる場合は利用できません。)

(2)重度身体障がい者の方  
・寝たきりの重度身体障がい者等の方。  
・1人暮らしの方(ただし、世帯が別でも同居の方がいる場合や同一敷地内に家族が住んでいる場合は利用できません。)

●対象となる寝具及び利用金額 (別表参照)  
・寝具の区分ごとに各2枚までと

し、合計3枚までを限度とします。  
・健康布団、特殊布団類、パジャマ類は対象外です。  
・対象寝具以外は実費となります。

●実施日  
・回収日 7月17日(金)  
・納品 7月24日(金)

●申込み  
健康推進課にある申請書に記入し、7月1日(水)までに申し込んでください。

区分	種類	金額
掛布団類	綿布団	190円
	羊毛布団	260円
	羽毛布団	350円
敷布団類	綿布団	190円
	羊毛布団	260円
	羽毛布団	350円
毛布類	綿毛布	50円
	羊毛毛布	100円
寝巻類	二重毛布	100円
	丹前	100円

別表) 対象となる寝具及び利用金額

## 行政相談委員会について

行政相談委員は、総務大臣が委嘱するもので国の仕事をはじめ、NTTなどの特殊法人の仕事についての苦情や意見・要望などを受け付け、みなさんと関係行政機関などの間に立ってその解決を促進するように相談に応じています。

平成21年4月1日付けで次の方を新たに委嘱いたしました。

●行政相談委員 柳沼英雄  
●住所 西郷村大字小田倉字後原 118-3  
☎ 25-0573

行政相談委員は、いつでも自宅で相談に応じますので、お気軽にご相談ください。

## 「おもいやり駐車場利用制度」が始まります!

福島県では、平成21年7月1日から「おもいやり駐車場利用制度」をスタートします。  
この制度は、車いす使用者用駐車スペース(♿マークのある駐車場)の利用適正化を図るため、対象者に県が利用証を発行し、利用者には駐車する際に利用証の提示を求めめるものです。

●対象者  
身体・知的・精神障がい者、高齢者、難病患者、妊産婦、けが人で、県が定める交付基準に該当する方

### ●申請方法

窓口を設置してある申請書に必要事項を記載の上、確認書類のコピーを添付して申請してください。(申請書は県のホームページからもダウンロードできます。)

### ●確認書類

身体障がい者手帳、療育手帳、精神障がい者保健福祉手帳、介護保険被保険者証、特定疾患医療受給者証、母子健康手帳、診断書(けがの場合)

### ●利用方法

駐車場を利用する際、車内に利用証を掲示します。

### ●利用できる駐車場

おもいやり駐車場利用制度に協力している店舗などの駐車場(おもいやり駐車場の表示あり)  
※この制度は、県民の皆さんの「おもいやり」によって運用されるものです。ご理解とご協力をお願いします。

### ●窓口・問合せ

福島県庁高齢福祉課  
☎ 024-521-7197  
県南保健福祉事務所保健福祉課  
☎ 22-5478  
健康推進課(高齢者支援係)  
福祉課(地域福祉係)

## 農業者年金

農業者の皆さん、老後の生活の備えは十分ですか。お金の心配をしないで老後を送りたいと誰もが願っておりますが、予測できない経済変動や思わぬケガや病気もありません。

高齢者の農家世帯夫婦2人の年間家計費は317万円(平成15年農林水産省農業経営動向統計)、しかし国民年金の受給年額は40年加入2人で約160万円です。国民年金だけでは必要額の約半分しか確保できず、不足分は自分で準備しなければなりません。

サラリーマンには厚生年金があります。農業者には農業者年金があります。農業者年金は魅力いっぱい、現行の年金制度の中では最も有利な年金です。農業者の皆さんにお勧めいたします。

### ●加入できる方

①60歳未満の国民年金第1号被保険者で年間60日以上農業に従事している方  
②配偶者や後継者など家族農業従事者の方  
※詳細な農業者年金のご相談につ

## ●今月の納税

### 村 県 民 税 (全期・1期)

6月30日(火)までにお納めください。  
※納税は便利な口座振替で

いては、西郷村農業委員会かJ  
A 白河西郷支所までお問い合わせ  
ください。

■問合せ  
JAしらかわ西郷支所  
☎27-1800  
農業委員会事務局

### 平成21年経済センサス基礎調査のお知らせ

7月1日を調査期日として、平成21年経済センサス基礎調査が行われます。全国全ての事業所および企業が調査の対象となります。調査の方法は、調査員証を携行した調査員がお伺いして、調査票を配布・回収する方法が主となります。

調査結果は、国・都道府県・市町村が地域開発や都市計画などを策定する際の基礎資料として利用されます。調査員がお伺いした際には、調査へのご協力をお願いいたします。

■問合せ  
経済センサス基礎調査コールセンター  
☎0570-002171  
企画調整課（広報統計係）

機関の人たちと協力しながら、相談・助言・職場実習の斡旋等を行うところです。

●利用できる方  
・県南地域にお住まいで障がい（知的、身体、精神）をお持ちの方  
※手帳をお持ちでない方もお気軽にご相談ください。

●ご家族  
・事業主（企業）の方  
●このような相談をお受けします  
◇障がいをお持ちの方、又はご家族の方  
・就職したい。仕事を探して欲しい。  
・自分にあつた仕事がしたい。  
・仕事や生活で悩みがある。  
・卒業後の進路で相談にのって欲しい。

◇事業主（企業）の方  
・障がいのある方の雇用を考えている。  
・雇用している障がい者に心配なことがある。  
・社員が障がい者になった場合の雇用継続に関すること。  
・就業支援などの制度について教えて欲しい。

### 電波利用環境保護周知啓発強化期間（6月1日～10日）

目に見えなくても、不法電波は私たちの暮らしや社会の迷惑です。「不法電波はみんなの財産です。」「不法無線局」をなくし、正しく電波を使いましょう。

■電波の混信・妨害の問合せ

総務省東北総合通信局相談窓口  
☎022-221-0641  
□ <http://www.soumu.go.jp/soutsu/tohoku/>



### セーフティチャレンジ

●実施期間 7月1日～12月31日  
●実施要領

3人1組でチームをつくり、無事故無違反にチャレンジ。無事故無違反を達成したチームには記念品、さらにその中から抽選で特別賞（30万円相当の旅行券他300本以上）を贈呈。  
●参加料 1チーム1,500円

まずは、お気軽に左記までお電話ください。

■問合せ まごころステーション  
白河市本町2（マイタウン白河2階）  
☎23-8031  
FAX 23-8032  
福祉課（地域福祉係）

### 平成21年度飼い犬等のしつけ方教室



●日程  
【第1回】  
6月9日(火) 学科講習※  
6月16日(火) 実技講習

【第2回】  
7月7日(火) 学科講習  
7月15日(水) 実技講習  
【第3回】  
10月6日(火) 学科講習  
10月13日(火) 実技講習  
【第4回】  
11月10日(火) 学科講習  
11月17日(火) 実技講習

●時間 9時30分～11時30分  
●場所 福島県南保健福祉事務所  
別棟会議室（※ただし、第1回の

### ●申込み

所定の参加申込書と郵便小為替を福島県交通安全協会に郵送するか、白河地区交通安全協会窓口にて現金を添えて申し込みます。

●募集期間 7月15日まで  
■問合せ 白河地区交通安全協会  
☎27-2177

### 山に入る際には熊に注意！

これから山に入られる機会が多くなるかと思いますが、県内では熊の目撃情報等が寄せられており

山に入る際には、『鈴やラジオで自分の存在を知らせる等』熊が近づかないような対策を講じてください。

■問合せ 白河警察署西郷駐在所  
☎25-2010

### 旧日本赤十字社救護看護婦及び旧陸海軍従軍看護婦の方に内閣総理大臣名の書状を贈呈します

先の大戦において、外地等（事変地の区域又は戦地の区域）に派

学科講習は福島県白河合同庁舎201会議室（所在地：白河市昭和町269）になります。

■問合せ  
福島県南保健福祉事務所  
衛生推進グループ食品衛生チーム  
☎22-5487  
住民生活課（生活環境係）

## 募集

### 行政改革推進委員会委員募集

西郷村ではこれまで、4次にわたる行政改革大綱を策定し、地方分権時代にふさわしい簡素で効率的な行政システムの確立を目指し、行政改革に取り組んできました。

現在、「西郷村第四次行政改革大綱」及び「西郷村行政改革実施計画」に基づき、平成18年度から平成22年度までの5年間の計画期間で行政改革に取り組んでおります。

今後、更なる適切な行政改革の推進、及び村民の視点からの新たな提言をいただくため、「行政改革推進委員会」の委員を募集します。委員会の定数は10名ですが、そのうち2名を一般公募いたします。

遭され、戦時衛生勤務に従事された旧日本赤十字社救護看護婦及び旧陸海軍従軍看護婦の方（慰労給付金受給者を除く）に対して、その御労苦に報いるため内閣総理大臣名の書状を贈呈しております。

なお、請求期限が2年間延長され、平成23年3月31日までとなりました。詳しくは、左記までお問い合わせください。

■問合せ  
総務省大臣官房総務課管理室  
業務担当  
☎03-5253-5182  
FAX 03-5253-5190  
福祉課（地域福祉係）

### 県南障がい者就業・生活支援センター「まごころステーション」

私たちは、障がいを持つ方の「働きたい」「地域で生活したい」を応援します。

●県南障がい者就業・生活支援センターとは？  
障がいをお持ちの方々が、地域で生活していくために、企業、福祉施設、病院、学校等の関係

●任期 委嘱の日から3年間  
●会議等 会議は、役場で年数回開催の予定です。

●募集人数 2名  
●応募資格 次の要件をすべて満たす方です。  
①年齢が満20歳以上の方  
②村内に住所を有する方、または、村内の事業所に勤務している方  
③国・地方公共団体の議員、公務員でない方

●応募方法 次の事項を記載し（様式自由）、左記まで郵送、FAX、持参またはEメールにより提出してください。

①氏名、②住所、③性別、④生年月日、⑤電話番号、⑥職業、⑦社会活動経験の有無とその内容、⑧西郷村の行政サービスの向上や効率化に関する提言（400字程度。様式は問いません。）

●選考と結果 応募書類により決定します。選考では提言内容も考慮させていただきます。結果は後日、本人に郵送で通知します。



## 試験

※なお、応募書類は返却しませんので、ご了承ください。

●募締切 6月19日(金)必着

■問合せ

企画調整課(企画情報係)

✉ kikaku@vill.nishigo.fukushima.jp

### 「戦没者遺児による慰霊友好親善事業」参加者募集

(財)日本遺族会では、「戦没者遺児による慰霊友好親善事業」の参加者を募集しています。

同事業は、厚生労働省から委託・補助を受け実施しており、先の大戦で父等を亡くした戦没者の遺児を対象として、父等の戦没した旧戦域を訪れ、慰霊追悼を行うとともに、同地域の住民と友好親善をはかることを目的としています。

費用は、賛助金として一律10万円(沖縄は5万円)。本年度は、16地域について実施を予定しています。

日程等の詳細は、左記までお問い合わせください。お申込は、お住まいの各都道府県遺族会まで。

■問合せ

(財)日本遺族会事業課事業係

☎ 03-3261-5521

(内線3656〜8まで)

### 西郷村職員採用候補者試験

●採用職種

一般行政職(大卒程度)

●採用予定 5名程度

●受験資格

昭和49年4月2日から昭和63

年4月1日までに生まれた者(学歴は問いません。)

※日本国籍を有しない場合や禁こ合などは受験できません。

●申込期間

5月28日(木)〜6月26日(金)まで

(ただし、受験申込書の請求は6月24日までです。郵送の場合は6月24日消印有効)

●申込場所 総務課

●申込方法

【持参】 受験者本人以外でも受け付けます。

【郵送】

6月24日消印有効。宛名を書いた返送用封筒(120円切手をはったA列4版のもの)を同封し、

事前に書類を請求してください。

【電子申請】

福島県市町村共同電子申請システムアドレス(<http://e-nadoguchi.jp/>)から入り、西郷村の申請ページから申し込んでください。ただし、システム登録後、ID及びパスワードが必要になります。

●採用試験(第1次試験)

・期日 7月26日(日)

・場所 杉妻会館

(福島市杉妻町3-45)

・科目 教養試験(大卒程度)等

■資料請求・問合せ 総務課

### 平成21年度国家公務員採用Ⅲ種(税務)試験(高校卒業程度)のお知らせ

仙台国税局では、バイタリティーあふれる税務職員を募集しています。

国の財政を支える税務職員に、あなたもチャレンジしてみませんか?

●受験資格

昭和63年4月2日から平成4年4月1日生まれの者

●受験申込受付期間

6月23日(火)〜30日(火)

●受験申込書の請求

最寄りの税務署、仙台国税局人事第二課又は人事院東北事務局

●試験日及び試験種目

・第1次試験(教養試験・適性試験・作文試験)

9月6日(日)

・第2次試験(人物試験・身体検査)

10月15日(木)〜22日(木)のいずれかを指定する日

■問合せ

人事院東北事務局

☎ 022-221-2022

仙台国税局人事第二課

☎ 022-263-1111

### 善意

ありがとうございました。

◎西郷村に寄附された方々をご紹介します。

▼渡辺 正則さん

(4月25日、故渡辺マツ氏の遺志として子育て支援のために) 一〇〇、〇〇〇円

▼柿崎 政一さん

(5月7日、故柿崎マサ氏の遺志として子育て支援のために) 五〇、〇〇〇円



# 西郷村の地域安全



環境

## きれいな西郷村を目指して！

国道 289 号線沿線のごみ拾い（5 月 1 日）



大型連休を前に、観光の主要道である国道 289 号線をきれいにしようと、地域安全推進協議会、地域安全活動推進隊、不法投棄監視員は、地元の折口行政区・川谷行政区の方々のごみ拾いを実施しました。

拾われたごみには、空き缶などの生活ゴミのほか、タイヤやソファーなどの粗大ごみもあり、軽トラック 7 台分にもなりました。

一人ひとりの意識が大きな力となり、村全体を変えます。みんなで「きれいな西郷村」を目指しましょう。



▲目立たない場所に大量にごみが捨てられていました



▲地元行政区の方々と拾い集めたごみ



防犯

## 定額給付金に関わる振り込め詐欺にご注意ください！

各地で防犯講話を実施（4 月 25 日・28 日）

4 月末から始まった定額給付金。西郷村ではほとんどの方が申請を済まされていますが、支給に関して、ATM の操作を求めたり、手数料の振込みを求めることはありません。そのような電話や通知が来た際には、すぐに信用せず、「それうそかも？」と、まず最寄の駐在所・交番に相談しましょう。

防犯連絡協議会では、いきいきサロンや各種教室にお邪魔し、警察官による「振り込め詐欺」などの防犯講話を行っています。講話の希望がある場合には、下記までお問い合わせください。

### 「それうそかも？」運動実施中



▲川谷地区での防犯講話の様子（4/28）

電話などで「お金を振り込んで!」、「お金を返します!」等の連絡があったら

- ① ～相談する（振り込む前に警察へ相談する）
- ② ～連絡する（振り込む前に家族へ連絡する）
- ③ ～うのみにしない（電話の相手の話をうのみにしない）
- ④ ～送金しない（エキスパックや宅配便で送金しない）
- ⑤ ～確認する（名のった本人・役所などへ確認する）
- ⑥ ～もう一度確認する（振り込む前にもう一度確認する）
- ⑦ ？

■問合せ 住民生活課（交通防災係） ☎ 25-2197



# 行事

2009年6月  
June

# カレンダー

●今月の顔

12~13 カ月児健康相談に来ていた (5/14)

元気はつらつな子どもたちです。

日	月	火	水	木	金	土
	<b>1</b> 特設人権相談所 (10:00文化センター)	<b>2</b> つどいの広場 (9:30 旧みずほ保育園舎) ポリオ予防接種 (13:00 保健福祉センター)	<b>3</b> つどいの広場 (9:30 旧みずほ保育園舎) みずほ保育園 「白河バラ園見学」 (9:45 城山公園) ポリオ予防接種 (13:00 保健福祉センター)	<b>4</b> 	<b>5</b> 生活総合相談所 (9:00文化センター) つどいの広場 (9:30 旧みずほ保育園舎) 熊倉小学校交通安全 鼓笛パレード (9:45 熊倉地区) 健康ウォーキング (10:00 保健福祉センター)	<b>6</b> 羽太スポーツ少年 団「廃品回収」 (8:00 羽太地区)
<b>7</b> 夏山遭難救助訓練 (8:30 赤面山周辺) 上羽太天道念仏踊り (11:00 上羽太コミュ ニティセンター)	<b>8</b> 米小学校交通安全 鼓笛パレード (10:30 米地区) 母子手帳交付・健 康相談日 (13:00 保健福祉セ ンター)	<b>9</b> つどいの広場 (9:30 旧みずほ保育園舎) 寿学級講座 (10:00 ちゃぼラン ド西郷) サッカー教室 (10:00 みずほ保育園)	<b>10</b> つどいの広場 (9:30 旧みずほ保育園舎) 心配ごと相談会 (13:00 高齢者生活 支援センター)	<b>11</b> 6~7 カ月児健康相談 (9:30 保健福祉セ ンター) おひざにだっこの おはなし会 (10:30 文化センター) 子育て相談の日 (13:30 保健福祉セ ンター)	<b>12</b> 生活総合相談所 (9:00文化センター) つどいの広場 (9:30 旧みずほ保育園舎)	<b>13</b> ふるさと講座文化 財めぐり (9:00 甲子地区)
<b>14</b> 	<b>15</b> 	<b>16</b> つどいの広場 (9:30 旧みずほ保育園舎)	<b>17</b> つどいの広場 (9:30 旧みずほ保育園舎) プール開き (10:00 みずほ保育園)	<b>18</b> 3 歳児健康診査 (13:00 保健福祉セ ンター)	<b>19</b> 生活総合相談所 (9:00文化センター) つどいの広場 (9:30 旧みずほ保育園舎)	<b>20</b> 西郷つ子ふれあい 体験塾開講式 (8:30 文化センター)
<b>21</b> 	<b>22</b> 母子手帳交付・健 康相談日 (13:00 保健福祉セ ンター) 行政相談所 (13:30 文化センター)	<b>23</b> つどいの広場 (9:30 旧みずほ保育園舎)	<b>24</b> つどいの広場 (9:30 旧みずほ保育園舎) 赤ちゃんとママの おしゃべりひろば (10:00 保健福祉センター) 歯科クリニック (幼児 13:00, 6 歳児 13:45 保健福祉センター)	<b>25</b> 心配ごと特別相談会 (13:00 高齢者生活 支援センター) 農業委員会総会 (13:30 第1 会議室)	<b>26</b> 総合美術展 (9:00 文化センター ~28 日まで) 生活総合相談所 つどいの広場 (9:00 文化センター) (9:30 旧みずほ保育園舎) 1 歳 6 カ月児健康診査 (13:00 保健福祉センター)	<b>27</b> 
<b>28</b> 総合美術展表彰式 (15:00 文化センター)	<b>29</b> 	<b>30</b> つどいの広場 (9:30 旧みずほ保育園舎)				

★県南地域の主な行事です

- ・6/3 聴覚障がい者相談会(白河中央福祉センター 13:00)
- ・6/4 健康公開講座「一生自分の歯で食事を楽しむためには」  
かたの歯科医院 片野与志隆(マイタウン 13:00)
- ・6/7 あそびの学校「ガラス風鈴のステンド模様」  
(ジャスコ白河西郷店 13:30)
- ・6/14 家族でつくる福島の郷土食(まほろん 10:30)
- ・6/19~21 表郷戦争回顧展(白河市表郷公民館 9:00)
- ・6/27 まほろん館長講演会「古都奈良の文化財」  
(まほろん 13:30)
- ・5/27~6/30 白河バラ園(城山公園 9:00~17:00)

※行事日程等が変更になる場合もありますので、御了承ください。

