



にしごう

広報にしごう第254号
平成4年2月1日

2月号

■人口のうごき 人口16,617人(+44) 男8,369人(+15) 女8,248人(+29) 世帯数4,311戸(+11) 1月1日現在・()は対前月比



写真：家族連れで賑わう赤面山スキー場

おもな内容

	ページ
村議会12月定例会	2
「やすらぎの家」利用者募集	3
村のトピックス	4～5
今月の主な行事	6～7
お知らせコーナー	8～9
有線放送2月の番組予定表	10



西郷村議会報告

十二月定例議会の内容について

村議会十二月定例会は十二月十二日から十九日まで、八日間の会期で開かれ、村長提出の十六件(条例議案六件、補正予算議案五件、その他の議案五件)について審議され、すべての議案が原案通り可決されました。可決された主な議案の内容は次のとおりです。

西郷村デイサービスセンターの設置及び管理に関する条例の制定について

これは、今年の四月から事業を開始する西郷村デイサービスセンターの運用に関し、目的や管理の方法、事業の内



容や利用者の範囲、利用料に関することなどの基本的なことを定めたものです。

西郷村コミュニティセンターの設置及び管理に関する条例の一部改正について

今年度、建設が進められていた上野原コミュニティセンターがこのほど完成し、二月から供用されることにともない、従来の条例にこの施設を加えるとともに使用料などを定めたものです。

西郷村行政財産使用料条例の制定について

土地や建物など、村有財産の使用基準を明確にするために使用料の額及び徴収方法等

平成三年度西郷村一般会計補正予算

今回議決された一般会計補正予算の額は、歳入歳出それぞれ、二億七千九百三十四万六千円、結果として今年度の一般会計予算の総額は五十四億三千九十五万四千円となりました。

今回の補正予算の主な内容は次のとおりです。

- * 土地開発基金等積立金 七三、〇〇〇、〇〇〇円
- * 水環境整備計画等企画費関係委託料 一三、八五〇、〇〇〇円
- * 西白河地方衛生処理一部事務組合負担金 一四、一五五、〇〇〇円
- * 中小企業経営合理化資金融資貸付金 一〇、〇〇〇、〇〇〇円
- * 村単小規模道水路工事費 三〇、〇〇〇、〇〇〇円
- * 長坂橋橋梁整備調査設計費 二二、一五七、〇〇〇円
- * 下新田墓地移転補償費 一六、七〇〇、〇〇〇円
- * 白河地方広域市町村圏整備組合負担金 三一、一一五、〇〇〇円



梅見は俳句の季語では冬でしょうか、それとも春でしょうか。歳時記を見ると、梅見は春です。ところが、冬の部にも梅がありました。探梅、探梅行、尋梅などあります。探梅とは、山を歩いて早咲きの梅をいち早く見つけることで、用意された梅を見る梅見や観梅とは違うのです。何とも風流な話ですね。

梅見

ところで、梅を見るのは梅見、単に花見というと桜を見ることです。でも昔、花といえば梅のことだった時代があるようです。

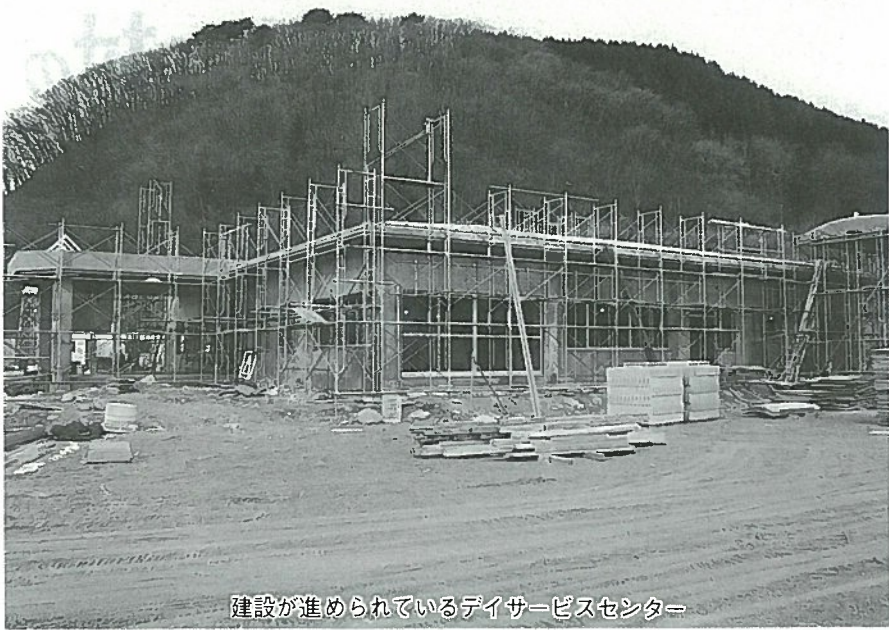
日本に現存する最古の歌集『万葉集』(七五九年までの四百年余りの約四千五百首などを収録)には、梅の歌は百余首、桜は四十余首でした。これが『古今和歌集』(九〇五年に勅撰)では、桜百余首に対して梅二十首弱と人気が逆転しました。



があります。グループや団体などの企画旅行には、桜の花は見ごろが短いので、梅見がもてはやされています。最近、狭い家にも自然を取り入れようというので、若い人が盆栽に興味をもちはじめ、盆梅のファンも増えているとか。また、元気なお年寄りが多くなり、梅林で吟行する姿をよく見かけるようになりました。

いつまでも元気で、趣味などを楽しむには健康が第一。二月一―七日は「成人病予防週間」です。定期的に健康チェックをする習慣をつけ、常に自分の健康状態を把握しておきたいものです。

いまは観梅、花見とも人気



建設が進められているデイサービスセンター

老人福祉施設「デイサービスセンター」

「やすらぎの家」

利用者募集のご案内

平成四年四月

オープン予定

村では、現在追原地内の老人福祉センター脇に老人福祉施設「デイサービスセンター」を建設中で、今年四月オープンを目指し、準備を進めています。

それに伴い、利用者を募集します。

◎利用できる人は……？

西郷村民で、六〇歳以上の身体の弱い方や寝たきり老人が対象です。

◎どのようなサービスが受けられるの……？

入浴サービス・給食サービス・生活指導・養護・家族介護教室・日常動作訓練・送迎サービス等が受けられます。

◎センターの

往復方法は……？

リフト付きバスで家まで送迎します。

◎一日の

スケジュールは……？

8:40	9:40	10:00	10:30	12:00	14:40	15:00
お迎えバス出発	バス到着	健康チェック	入浴	昼食	お楽しみタイム お楽しみタイム お楽しみタイム	お帰りバス出発



◎利用日と

利用時間は……？

毎月第二・第四土曜日、日曜日、祝祭日、年末年始（十二月二十八日～翌年一月四日）、その他やむを得ない臨時休業の日を除き、月曜日～金曜日
午前十時～午後三時
土曜日
午前十時～十二時

※なお、利用は登録制で利用許可を受けた方だけしか利用できません。詳しくは、役場住民課福祉係、または地区の民生委員にお尋ねください。

センターの

名称決まる

四月オープン予定で建設を進めています西郷村デイサービスセンターの名称を村民の皆様から募集してありますが、このほど多数の応募の中から橋本操さん（折口原）の作品「やすらぎの家」に名称が決定しました。

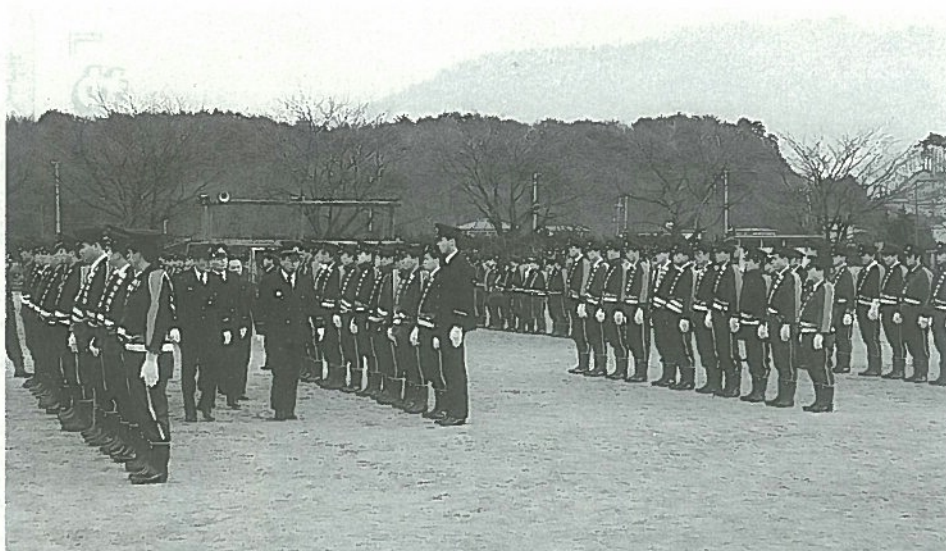
なお、惜しくも佳作となられた方は次のとおりです。

三木としおさん・佐藤式雄さん・荒井ミツさん。

◎利用料金は……？

一日一人 五〇〇円です。

村の ド ビ グ ス



1月6日 西郷村消防団出初め式

「消防という職責の重大性を更に自覚され一層の成果を挙げ、生命と財産を守るという村民の信託に応えられるよう希望する」という村長の統監訓示のもと平成4年の西郷村消防団出初め式が熊倉小学校の校庭で実施されました。席上、昨年12月に行方不明になった太陽の国の入所者の搜索活動に対し、白河警察署から団長に感謝状が、また村長と団長から発見者の第6分団の村上喜市分団長と大沼秀樹団員に表彰状がそれぞれ贈られました。



1月10日 110番教室

110番の日にあたるこの日、熊倉小学校の4、5、6年生、145名は文化センターで白河警察署の柿崎署長はじめ5名の警察署員を先生に110番教室が行われました。児童達は広い大ホールの教室で事故の通報実習などを熱心に受けていました。



正しい110番のかけかた

（最初に）
 何があった……けんか、事故、強盗など
 （続いて次のことを聞かれます）
 何時どこで……時間、場所、目標物など
 犯人は……人数、人相着衣などの特徴
 逃げた方は……駅、〇〇街道、方向など、
 何で逃げた……歩いて、自転車で、車で
 あなたの住所、氏名、電話番号など



報告をする河越団長

1月17日 研修報告会

平成3年度西郷村民海外派遣研修事業に参加し、昨年11月28日から12月7日にかけて、オーストラリア、ニュージーランドの2カ国を訪問した団員による研修報告会が文化センターで行われました。

河越団長をはじめ11人の団員は研修を通して得た体験をもとに海外と日本、外国人と日本人の違いなどを中心に感想を発表し、研修の成果を報告しました。

今後、いろいろな機会を通して、団員の皆さんの貴重な体験が西郷村の国際化に結び付くことと思います。

団員紹介

団長
河越保夫

副団長
長谷部シズ子

団員
小林重夫
伊藤和美
原田玉江
人見浩一
五十嵐利夫
萩原純一
橋本喜美子
佐藤美奈子
高橋秀郎



ニュージーランド、ロトルアの間欠泉の前で

1月5日 村民新年会

希望に満ちた平成4年を迎え、村民287名が一堂に会した村民新年会がホテルサンルート白河を会場に開催されました。

会では徳田進さん、鈴木忠さんの祝語が披露され、なごやかな雰囲気の中で村民がお互いに新年の喜びを祝っていました。



村民新年会収支報告書

収入	897,000円
（会費 287人×3,000円=861,000円）	
（御祝）	36,000円
支出（飲食費等）	893,851円
差引	3,149円
残金の3,149円は西郷村社会福祉協議会へ寄付させていただきました。	

2 月

今月のこよみ・主な行事

- 1日(土) 省エネルギー月間
- 成人病予防週間(～7日)
- 贈与税の申告と納税(～3月16日)

- 3日(月) 節分
- 4日(火) 立春
- 11日(火) 建国記念日
- 16日(日) 平成3年分所得税の確定申告(～3月16日)



村 県 民 所 得 税 の

申告は3月16日までに

ことしも村県民税及び所得税(譲渡所得、農業所得、事業所得など)の申告時期がまわりました。申告書の提出期限は、いずれも三月十六日となっております。つきましては、下記日程により、税の申告相談を行ないますので指定の会場で申告してください。

なお、給与所得者で年末調整のお済みの方は、会社などより給与支払報告書が提出されているので申告する必要がありませんが、年末調整の済んでいない方、及び他に所得(農業所得、営業所得、不動産所得、譲渡所得など)のある方については、忘れずに申告してください。

申告に必要なもの

申告書用紙、生命保険領収書、建物共済領収書、医療費領収書、農機具等購入契約書、身体障害者手帳、印鑑、仕入及び売上明細書、農産物の売上明細書(果樹、なめこ、しいたけ、きゅうり、インゲン、トマト、ブロッコリー、アスパラ、乳代、たばこ、養豚、養蚕など)その他参考になる書類。

※医療費控除を受けられる

申告相談日程表 (指定会場以外は受付をいたしません)

地区	月日	会場	地区	月日	会場
長坂	2・10(月)	長坂公民館	原中	3・4(水)	農民研修センター
柏野	2・12(水)	柏野公民館	上野	3・5(木)	農民研修センター
赤羽	2・13(木)	下羽太集落センター	上原	3・6(金)	大清水地区多目的集會施設
中久保	2・14(金)	上羽太公民館	黒川	3・9(月)	一の又公民館
上羽太	2・17(月)	虫笠集落センター	芝原	3・10(火)	芝原公民館
真名子	2・17(月)	真名子区長宅 (午前中のみ)	黒森	3・10(火)	旧台上分校 (午前中のみ)
追原	2・18(火)	追原コミュニティセンター	伯母沢	3・11(水)	西郷村文化センター
上新田	2・19(水)	転作技術研修センター	上折口原	3・12(木)	西郷村文化センター
岩下団地	2・20(木)	熊倉公民館	杵窪住宅	3・13(金)	西郷村文化センター
熊倉	2・21(金)	米公民館	折口原住宅	3・16(月)	
真船	2・24(月)	真船公民館	◎申告は、かならず申告書に記載されている指定の場所をお願いします。 ◎各会場とも時間は、午前9時から12時、午後1時から4時までです。 ◎指定日に申告ができなかった場合は、3月13日・16日、文化センターが最終会場になりますので、かならず申告して下さい。 ※お知らせ 次年度からの申告会場は、文化センターのみ一会場となりますので、お知らせします。		
間原	2・25(火)	間原公民館 (午前中のみ)			
川谷	2・26(水)	報徳地区集落センター			
山下	2・27(木)	山下公民館 (午前中のみ)			
鶴生	2・28(金)	鶴生公民館 (午前中のみ)			
大平	3・2(月)	大平公民館			
下新田	3・3(火)	下新田コミュニティセンター			
雇用促進住宅					

方は保険金(高額医療費、助産費)などで補てんされた分についての証明書を持参してください。

なお、詳細については役場 税務課(二五一一一一内線 二五二二)へお問い合わせ下さい。

贈与税の申告と納税は2月1日～3月16日

入居者募集

村営住宅

村では下記の住宅の入居者を募集しております。

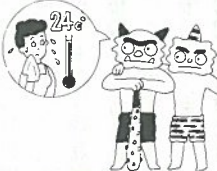
住宅名	下羽太団地2戸
構造	簡易耐火構造平家建
種別	第1種
部屋数	3部屋
家賃	月額 11,000円
住宅名	杉山団地1戸
構造	簡易耐火構造平家建
種別	第2種
部屋数	3部屋
家賃	月額 19,000円
住宅名	折口原団地1戸
構造	簡易耐火構造平家建
種別	第1種
部屋数	3部屋
家賃	月額 12,000円

詳しいことは、村役場建設課
(☎25-1111 内線354)までお問い合わせ下さい。

家庭でも省エネを!

毎年二月は省エネルギー月間です。
暦では節分が終われば、翌四日から「立春」寒明けとも呼ばれています。春とは名のみ、暖房を止めるにはまだ程遠いですが、どうか省エネルギーを心掛けましょう。

2月 省エネルギー月間



過度な暖房はやめよう
(財)東北電気保安協会



”21世紀への夢プラン”
簡易保険新加入運動”

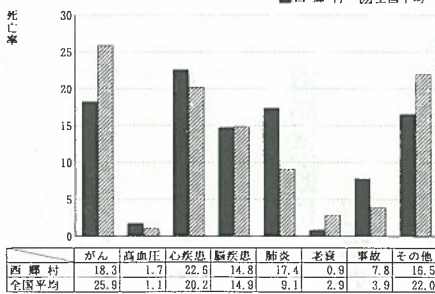
郵政省では、簡易保険の一層の普及により「豊かな暮らしづくり」「明るい街づくり」をすすめるために、今年二月まで、大蔵省・自治省・文部省などの後援により二十一世紀への夢プラン、簡易保険新加入運動を実施しております。郵便局の簡易保険の保険料積立額の大部分は、簡保資金として、学校・公園・住宅・道路・橋の建設など地域の発展に役立てられております。病気やけが等保障の備え、またお子様の教育資金・結婚資金や老後の生活に対する備えなど、豊かな保障のある暮らしと明るく住みよい街づくりのため、ぜひこの新加入運動の機会に御加入ください。

成人病予防週間

二月一日から七日までは成人病予防週間となっております。そこで、平成二年度の西郷村における死亡率の高い病気は何か。保健所の統計によるとなんと一位は心臓病でした。全国的にはガンによる死亡率が圧倒的に高くなっています。何年前までは高血圧による脳溢血や脳血栓といった原因による死亡率が全国的に多かつたようです。近年、食生活の高カロリー化、高脂質化が進み心臓病が増加しました。全国的にはさらに発展してガンの死亡率がそれを上回りましたが西郷村では幸いながらそこまで行っていません。しかし、油断はできません。医療技術の進歩と機器の発達や食生活の豊かさにより、日本人の平均寿命は年々高くなりなりましたが成人病検診の結果などを見てもみずと誰でもなんらかの小さな障害を持っています。健康で、長生きしたいと願わない人はいりません。食生活の面、運動の面において健康を考えている人は少ないようです。少なくとも、四十歳を過ぎたら自分の健康チェックを心がけてください。「自分の健康は自分で」が原則です。また、「一年に一回は検診を受けましょう。」

西郷村での死亡率は心臓病が一位

主要死因別死亡率比較表
平成2年度



成人病予防週間 2月1日～7日

お知らせコーナー

福島県立白河第二高等学校

働きながら

高卒の資格を



◎働きながら勉強してみませんか

- ・県南地方では、唯一の働きながら学ぶ人のための定時制夜間高校です。
- ・県立白河高校と共用の、設備の整った校舎で勉強ができます。
- ・家庭的な雰囲気の中で、友達どうしが互いに助け合い、励まし合って仕事と学業を両立させています。

◎入学案内

- ・募集定員 定時制の課程 普通科四〇名
 - ・入学者選抜 全日制と同じ日程で行います。
 - ・願書受付 二月十二日(水)から二月十八日(火)
 - ・学力検査及び面接 三月十五日(日)
- ※平成四年四月二日現在で満十八歳に達する人については、学力検査を免

除し、作文及び面接により選抜されます。

◎優遇されています

- ・授業料は月額一、五〇〇円です。
- ・給食費(月額五、一〇〇円)のほか生徒会費、PTA会費、などを含めて月額約一一、〇〇〇円です。
- ・教科書は無償で貸与されます。
- ・各種奨学金制度があります。

- ・定通修学資金(月額九、〇〇〇円)の制度があります。正規に卒業すれば返還が免除されます。

なお、詳しくは、福島県立白河第二高等学校(☎二三・二三一九)にお問い合わせてください。午後二時以降、午後八時までにお願います。

戦傷病者・戦没者遺族の皆さんへ

遺族援護業務及び

恩給業務相談会

戦傷病者・戦没者遺族等援護法及び恩給法について、その内容は複雑多岐のうえ広範囲にわたっており、関係者にとっても容易に理解しがたい現状であることから、受給もれ、または時効完成による失権等の場合もあるため、これらを防止するため相談会を開催いたします。

◎相談会対象者

- ・本人または遺族
- ・戦没者の遺族
- ・戦傷病者手帳所持者

◎相談内容

- ・戦傷病者援護関係について
- ・戦没者遺族援護関係について
- ・旧軍人恩給関係について
- ・平和祈念事業関係について

◎相談会の日時及び会場

- ・二月十三日(木) 午前九時三〇分～午後五時三〇分
- ・白河市役所 第一・第二

会議室

◎その他

- ・相談される方は、会場に相談内容に関する資料を持参してください。
- ・なお、詳しくは、役場住民課福祉係までお尋ねください。

消防活動に

ご協力を

◎消火栓付近の駐車禁止に御協力を！

これからは、毎年一年中で一番多く火災が発生する季節になります。火災が発生した場合、速みやかに消防隊による放水ができるよう消火栓付近に駐車をしないようお願いいたします。

また、雪が降った場合に消火栓付近の除雪の協力をお願いします。

◎空地の枯草を整理しましょう。

これからは、毎年空地の枯草が、たばこの投げすて、子供の火遊び及びたき火の不始末等の原因で燃え、建物や山林に延焼する火災が多く発生しています。昨年、西郷村で

ボヤを含め五件の火災が発生しています。

そこで、このような火災を防ぐため、住宅近くや道路に面した空地の管理者は枯草等を整理のうえ、火災予防にご協力をお願いします。

ご存じですか？

「スリップ注意」懸垂幕

このほど、村と西郷村交通対策協議会、白河地区交通安全協会、白河警察署では、羽鳥スキー場の客が増える冬期間、虫笠、羽太小前、下羽太南の県道白河羽鳥線の三方所の火の見到「路面凍結スリップ注意」の幕を懸垂し、交通事故防止を呼びかけています。



冬道は路面が凍結し、スリップしやすいので、特に安全運転が必要です。

今月の納税

固定資産税 4期
 国民健康保険税 8期
 国民年金保険料 11期



「にせ税理士」にご注意

納税者の依頼による税務代理、税務書類の作成、税務相談は、税理士の資格のない人がすることはできません。税理士の資格のない人が申告書の作成などをすると、「にせ税理士」として、法律に違反するだけでなく、依頼した方に迷惑をかける結果になることが多いので、確定申告の時期には特にご注意ください。

特別法令講習会

連日報道される悲惨な交通事故！

西郷村でも年々増加しています。この機会に交通ルールをしっかり学習し、事故原因となる違反をしないように、しなければなりません。

村民から「被害者」「加害者」を出さないよう次のとおり交通安全特別法令講習会を開催いたしますので、多数お誘い合せのうえ受講下さい。

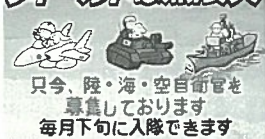
なお、一年以内に免許更新になる方(60歳未満のみ)は、更新時講習が免除されます。

◎日時 二月二十五日(火) 午後七時から(厳守)
 ◎場所 西郷村文化センター

※運転免許証を持っている方は、当日持参して下さい。

自衛官募集

フィールドは無限大



只今、陸・海・空自衛官を募集しております
 毎月下旬に入隊できます

お問い合わせは 白河農業事務所・西郷村役場
 TEL.0248-3410377 TEL.0248-252111

データによる日本人の暮らし

平成二年末の貯蓄額が公表されたとき、マスコミで「個人貯蓄、初の一千万円突破」と話題になりました。

しかし、自分たちの貯蓄額と比較して、「皆そんなに蓄えているの」との声も聞かれました。そこで、この一千万円の実際を詳しくみてみることにしましょう。

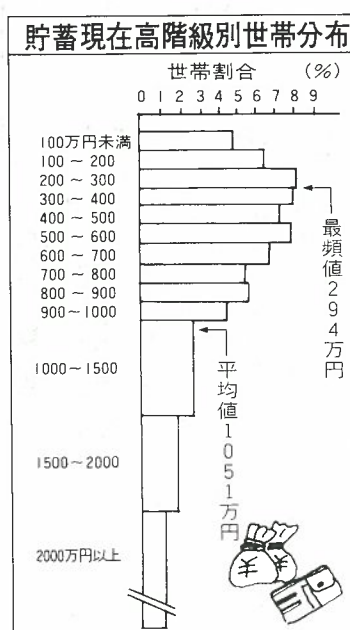
本当かな貯蓄100万円台

—— 3分の2が平均貯蓄以下 ——

調査によれば、勤労者世帯の平均貯蓄額は一千五十一万円。一方、貯蓄と反対の負債も三百四十万円になっていきます。このように、貯蓄が一千万円といつても、負債を差し引いた本当の貯蓄額は七百

十一万円に過ぎません。どのくらいの額を貯蓄している世帯が多いのかをみてみますと、平均の一千五十一万円を上回る一千万円台が約五分の一で、さらに二千万円以上は約十分の一に過ぎません。これに対し、平均の一千五十一万円を下回る世帯は約三分の二で、貯蓄の低いほうに偏った傾向がみられます。ちなみに、最も世帯数が多いのは二百、三百万円台です。

そのほかに、貯蓄には生命保険などの掛金も含まれているということです。



善意を

ありがとう

左記の方々から心暖まるご芳志を頂きましたので、ここに紹介すると共に感謝申し上げます。

▼社会福祉協議会へ
 京王物産株式会社様
 (栃木県小山市)

一〇〇、〇〇〇円

渡辺捨吉様 (折口原)

三、〇〇〇円

緑川忠夫様 (埋屋敷)

五〇、〇〇〇円

▼歳末助け合い運動へ
 鈴木友子様 (田中前)

三八、二七七円

鈴木製粉製麺所様 (前山)

三〇、〇〇〇円

西一中生徒会一同様

三七、一〇八円

NTT白河支店

全電通白河分会様

五〇、〇〇〇円





こんにちは、有線放送です。



今月のテーマ曲は「永井真理子」の「スット」です。

2月の主な番組予定表

（役場や各団体からの、「お知らせ」と「スポット」は常に入ります。）

日	月	火	水	木	金	土	※
← マイクカレンダー (今日は、何の日?) →							
うたごえ広場 (朝放送) 2日 9日 西郷第2中学校 16日 23日 うたの散歩道 (昼・夜放送) なつかしい茶光の グループサウンズか らおかけします 2日 ザ・タイガース (モナリザの微笑 花の首飾り) 9日 ザ・スパイダース (夕陽が短いている いつまでもどこまでも) 16日 ザ・テンパース (エメラルドの伝説) ジャッキー西川と ブルーコメッツ (宵い鐘) 23日 ザ・ワイルドワフズ (想い出の港) ザ・サベージ (いつまでもいつまで も)	今週の行事 (朝・昼放送) 村内の一週 間の主な行事を お伝えします。 (駐在所だより) 119番アワー 営業だより (夜放送) 3日 覚せい剤等薬物 乱用の防止 10日 覚せい剤の恐ろ しさを認識しよう 17日 冬道は危険がい っぱい 24日 冬道のゆとりあ る運転に心がけま しょう	(駐在所だより) 119番アワー 営業だより (朝放送) 前日の夜の放 送内容を再放送 します 健康アラカルト (昼・夜放送) 先月に続きがんを 防ぐための“12カ条” をシリーズで。 日常生活のなかで だれでもできる簡単 なことです。 4日 集めた部分はさ ける。 11日 がびの生えたも のに注意 18日 日光に当たりず ぎない 26日 適度にスポーツ をする	くらしのヒント (朝・昼・夜放送) 唇の上では春とな ってもしばらくは厳 しい寒さが続きます 一寸した工夫で毎日 をさわやかに楽しく 過ごせます。 メモを用意してお 聞き下さい。 ふるさと再発見 (夜放送) 今月も西郷短歌会 の皆さんの素晴らしい 短歌をご自分で紹 介していただきます。	クッキングサロン (朝・昼放送) 誰にでもすぐ できるおなじみ の家庭料理。 今月は、煮こ み料理をご紹介します。 6日 牛肉と野菜のた んざく煮 13日 鶏レバーと厚揚 けのみそ煮こみ 20日 いかのトマト煮 27日 ちくわとひじき の梅干し煮	ふるさと再発見 (夜放送) 前日の夜の放 送内容を、再放 送します。 政府の窓 (昼・夜放送) 総理府からの テープを利用し た専門家のおは なしです。 7日 献血のすすめ 14日 所得税の確定申 告は正しくお早め に 21日 交通安全は家庭 から 28日 老人保健法の改 正	今週のトピックス 福祉の窓 福祉に関する 制度についてシ リーズでお伝え します 村内の情報の収 集と、緊急用に スピーカーは、 是非、備えまし ょう。 スピーカーの設 置、有線放送施 設移動等のお申 込みは  企画調整課 (25)1111 内線 324 まで、お願いし ます。	節分 立春 針供養 建国記念の日 バレンタイン デー 雨水  その日の意味 をスポットでお 伝えします。
朝は6:30からと7:15、昼は12:30から、夜は6:30からと9:00に放送しています！							



西郷村の観光地⑤

剣桂の伝説

甲子道の奥に樹齡三〇〇年を越すと思われる双幹の桂がある。昔、ここに鬼神が現れ路行く人々を苦しめた。これを聞いた時の城主松平定信は、剣をもってこの桂の木に鬼神を封じ込めたという。後年、この桂の太木は剣桂と呼ばれ、神霊の依代（よりしろ）として人々の厚い信仰を集めた。（西郷村史第一〇章 西郷村の伝説より）

現在でも深い木立の中にあつて、静寂で霊涼とした雰囲気漂っている。新甲子温泉街から甲子温泉に通じる道路より少し西側に入ったところであり、注意をしないと通り過ぎてしまう。車の通りも少なく大変静かなため、春から秋にかけて、森林浴やバードウォッチング、新甲子遊歩道から続いて散策に訪れる人も多い。今ごろ、雪景色の中の剣桂はどんな様子なのか気になりますね。



友よ ほんとうの空にとべ！
平成7年開催 ふくしま国体