



(1)



にしごう

広報にしごう第222号
平成元年6月1日

VOL. 6

■人口のうごき 人口15,748人(+103) 男7,948人(+67) 女7,800人(+36) 世帯数3,855戸(+51) 5月1日現在()は対前月比

色とりどりの 花がいっぱい



おもな内容

	ページ
現代病—ストレスを考える……	2～3
キョロロン村オープン……	4
全国一斉に事業所・サービス 統計調査が実施されます……	5
児童手当の手続き……	6
サラリーマンの奥様の年金……	7
西郷村の百年……	8～9
おしらせ……	10

写真：冷涼な気候を利用して栽培されている高山植物(芝原)

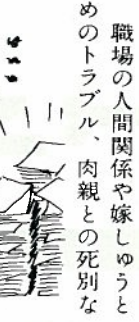
現代病—ストレスを考える

いかに対処し克服するか

「最近、仕事がつまみかなくてストレスがたまっている」「休日にするスポーツは、ストレス解消に最高だ」というように、ストレスという言葉は精神的なイライラの代名詞として、日常よく使われるようになりました。たしかにストレスが原因で心身症になったり、体をこわしたりする人はいます。しかし、なかには本当はストレスではないのに、「ストレスではないか」と自己判断をして、一人で思い悩んでいる人も少なくありません。

ここでは、ストレスの「魔手」にとりつかれないように、どうやって対処し克服していけばいいのかをみていきましょう。

ストレスと心身症



どの悩みは、ストレスを高めさせるといわれます。心身症とは、こうした心理的ストレスなどの原因が蓄積され、それがもとで心臓病や胃腸などの消化器系、自律神経系などに支障をきたす場合をいいます。

具体的には胃・十二指腸かいよう、高血圧、狭心症、気管支ぜんそく、円型脱毛症、慢性肝炎などが心身症として起こることがあります。

ストレス因とは何か

ストレスを引き起こす原因を、ストレス因（ストレッサー）と

いいます。

累積する仕事や複雑な対人関係、生きがいや大切なものを失う損失体験などが原因になりやすいといえるでしょう。これらに悩み、ジレンマに陥った場合、それはストレス因になります。そして、このストレス因を自分自身でうまくコントロールできなくなると、ストレスを感じるのです。

このように、ストレスとストレス因とは違うものなのです。そして、ストレスを引き起こさないようにするには、ストレス因があっても、それを乗り越えられる状態をつくるのが大切なのです。

まず体調を整える

ストレス因がストレス状態を引き起こすときは、まずそれを受け止める体の状態が大きく左右します。体調がよいときは、多少のストレス因があっても、それを乗り越えてしまいます。

胎児もストレスを引き起こす!?

登校拒否や拒食症などは、子供からお年寄りまで、ストレス因によってだれにでも起こりうるのだといわれています。

それは、日常生活のすべての事柄がストレスを引き起こすストレス因であるといっても過言ではないからです。

ところでこのストレスは、まだ母親の体内にいる胎児にもあらわれるといわれています。



しかし、病氣などで体調がよくなかったり、適応のしかたが悪くて、何もかも体が引き受けられず、何らかも体が引き受けられず、ストレス因は耐えがたいもの、苦痛なものになります。ですから、まず、体調を常によい状態にしておくことが大切です。

クヨクヨ悩まない

そしてもう一つ大切なのは、ストレス因にぶつかったときの心のもち方です。「自分はこんなに働いているのに、あの上司は仕事を評価してくれない」「おばあちゃん、わたしのすることにはいちいち文句をつける」などとクヨクヨ悩み続けることです。

むしろ気持ちを大きくもって、「たいしたことはないさ。気にしないでおこう」と、心にゆとりをもつよう心がけましょう。

周囲の援助が必要

困ったことになつたとき、不幸なできごとを体験したときなど、ストレスがたまりやすい状態になります。こんなとき、周囲の人からの助言や支え、あるいは援助があると、ストレスが減少したり解消したりします。例えば、病氣になつたときの

家族の看病や友人たちの見舞いは、力強い支えになります。また、仕事に行き詰まつたときの先輩や友人の援助もありがたいものです。

このように、周りで支持や援助を受けることができる家族や友人をもっていることは、ストレス状態を起さないうすむ条件といえます。また、身近な人にこうしたストレス因が重なつ

た場合は、援助や支えをおしまないようにしたいものです。

悩みことをハネに

ストレスの大半は、ストレス因が分かつたところで、大きく一歩前進します。そして、それに対して具体的に何ができるかを考えていかなければなりません。それにはまず、見方を変え

受け止め方次第

ゴムまりを外から押すと、凹状へこみますが、これに対し内側からは、はね返す力が働きます。この場合、外から押す力(刺激)をストレス因といい、これに対する内部の反応をストレスとい



います。ストレス因、つまりストレスの原因となる日常生活の出来事は、車の騒音や夏の猛暑にはじまつて、忙しすぎる仕事や複雑な人間関係、家庭の不和までいろいろです。最近では、新人類という言葉に象

徴されるように、世代間の価値観の相違なども新たなストレス因となつていきます。現代社会で生きていくうえで、

ストレスは避けられないものとなつていきます。ですから、いかにうまくストレスと付き合う

ストレスは避けられない

東京都立駒込病院心身医療科医長 河野 友信

どう上手に付き合おうか

かが、大事なテーマになつてくるのです。ストレス因がそのままストレスになるかどうかは、その人の受け止め方次第ですが、一般的に、次のような人はストレスがたまりやすいと言わ

れるので、

れます。

まず、我慢強く、自分をくつと抑えるタイプの人。次に、いわゆる良い子タイプで、いろいろ気配りをし過ぎる人。そして、真面目で人一倍きちよう面な人、野心的がむし

たり、人に相談したりすることから始めてみましょう。また、ストレス因を一つのバネにして、チャレンジしていく気力をもつことも大切です。日常生活の些細なことのひとつがストレス因となりやすい現代社会です。ストレスとの上手な付き合い方を、よく考えた

身体的には、疲れやすくなつたり、食欲や性欲が減退したり、あるいは睡眠が十分に

とれなくなつたりします。気分的には、イライラしたり、怒りっぽくなつたり、情緒不安定な状態になつたりします。この段階はまだ正常で、一般的には日常生活に特に支障はありません。とい

つて、このまま

放置しておくのはよくありません。ストレスの場合も、初期消火が大切なのです。

ストレスのサイン

ストレスがたまつてくると、いろいろなサイン(兆候)が現れます。例えば――。

小出しにできる場を

ストレスに対する一番良い



処方せんは、心も体ものんびりする、くつろぐことです。音楽をきく、ぬるめのお湯に入る、軽い体操をする、適度のお酒を飲む……など、自分に合ったストレスのいやし方を見つけて、日々、実行することが大切です。また、考え方や見方を変えたり、気分転換をはかつたりすることも効果的です。趣味を楽しむとか、旅行をするとか、山歩きなどをして自然に触れることが、心身のバランス回復に役立つのです。ストレスがたまらないように家族だんらんや友人との語りなど、ふだんから小出しにできる場をもつよう心がけましょう。(談)

「キヨロロン村」オープン

新甲子地区に一大観光レクリエーション施設として、昭和六十一年から建設が進められてきた家族旅行村(キヨロロン村)が四月二十九日オープンしました。

当日はゴルフデンウイークの初日ということもあって、家族連れや、遠方から来た人など大勢の人々でにぎわい、大自然の中に斜面を利用して造られたドキドキスライダーや、パツテリーカーなどの乗り物に大いに一日を満喫しました。

キヨロロン村は約三十haの山林に十六億円をかけてスポーツ、レクリエーションならびに、宿泊施設を整備したもので、主なものとしてテニスコート、波乗りプール、ドキドキスライダー、レストハウス、コテージ、キャンプ場、パーベキュー広場、高原のお花畑、芝生園地、森の遊び場、水の遊び場、多目的広場、遊歩道などの施設が建設されました。

オープン式は午前十時からレストハウス前で開かれ、西郷觀光(株)の鈴木平作社長(村長)ら

の手によりテープカットが行われると、関係者や当施設に訪れた人達から大きな拍手が沸き起こりました。このあと波乗りプール前でイベントがにぎやかに繰り広げられるなど、村内に造られた本格的な観光レクリエーション施設としての幕開けとなりました。



▲にぎやかに繰り広げられたイベント(波乗りプール前)

建築などに関する

「指導」や「啓発」を行います

建築行政モニター

県では住民の建築に関する知識の啓蒙や、相談ならびに指導を行う「建築行政モニター」を委嘱しました。左記の二名が白河市、西郷村を担当する委員として活躍される方々です。

相楽尚弘(

白河市北河原

一三六〇二・

〇二四八一

二七〇五三

六)

坂口健一(

白河市字米村

道北二二一七

・〇二四八

一七七一五

〇一)

同モニター

の主な職務の

内容は、

一、建築、宅

地開発、

宅地建物

取引など

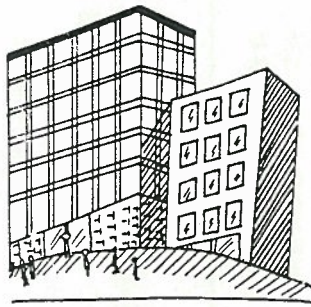
に関する指導ならびに啓発を行うこと。

二、県民の建築行政に関する苦情、意見、要望などを県に伝達すること。

三、違反建築、違反宅地造成ならびに違反取引に関する通報を行うこと。

となっており、

なお任期は今年度から二年間です。



◎税に関する 高校生の作文募集

国税庁では、高校生のみなさんから税に関する作文を募集しています。

▼応募資格
高校生

▼テーマ

税について、日頃考えていることや意見など、税に関することであれば何でも結構です。

▼応募数

一人一編、三千字以内。

▼締切

九月五日(火)まで最寄りの税務署へ提出してください。

応募された作品のうち優秀なものには、国税庁長官賞や仙台国税局長賞などが贈られます。詳しくは最寄りの税務署総務課(☎二二一七一一内線二二二、二三)にお尋ねください。

国、都道府県、市区町村での各種の行政施策、たとえば、地域開発計画

調査の結果は、

ても店舗や工場、会社をはじめとして、学校、駅、病院、神社、仏閣など、あらゆる種類の事業所を漏れなく調べることをしています。

七月一日現在で、事業所ならびにサービス業統計調査が全国にわたって行われます。この調査は、国勢調査と並ぶ国の最も基本的な統計調査の一つで、事業所について産業別や規模別の基本的構成を、全国、都道府県、市区町村別に明らかにすることがねらいです。

工場も店舗も 会社や学校も

全国一斉に、事業所統計調査 サービス業基本日 が 実施されます

都市計画、交通対策、雇用対策、公害対策などの基礎資料として、あるいは、民間における事業計画などの策定の基礎資料として広く利用されています。

後日、調査員が各事業所を訪問して、調査票の記入をお願いしますので、調査に御協力ください。



サービス業基本調査
事業所統計調査

▼相談は、家庭の方々に限らず学校、幼稚園、保育所、児童館など、どなたからの相談にも応じます。特に学校の先生方、幼稚園、保育所の保母さんたちからの積極的な相談をお待ちしています。

同児童相談室には、専門の家庭相談員がおり、家庭における人間関係や子どもの正しい養育についての相談に応じ指導援助を行っています。

▼相談、あるいは調査や診断で知り得た個人の秘密は漏らしません。

▼相談に応ずる費用は、一切無料です。

▼相談は、毎日午前八時三十分から午後五時（土曜日は正午）までです。なお、日曜、祭日、十二月二十九日から翌年一月三日の間は休みです。

家庭児童相談室とは...

社会福祉事務所や福祉事務所には、「家庭児童相談室」があります。

お気軽にご相談ください

—家庭児童相談室—

どの子どもも健康やかに育つようにと願いながら指導に当たっていますが、もし問題があるような場合は早い時期に治療されるようおすすめします。

なお、専門的な問題については、児童相談所と連絡をとり解決をはかっています。

詳細は白河市字昭和町二六九、福島県白河社会福祉事務所（☎〇二四八―二二二―）内線二二六）または、役員住民課福祉係（☎二五一―）内線二四三）へお問い合わせください。



善意を ありがとう

左記の方々から心暖まるご芳志を頂きましたので、ここに紹介すると共に感謝申し上げます。

▼社会福祉協議会へ

真船 利八様（真船） 十万円

伊東 貞雄様（下羽太） 五万円

▼村老人クラブ連合会へ

真船 利八様（真船） 三万円

▼第二保育所へ

小田倉老人クラブ（宮城弥会長）

様 ぞうきん、タオル多数

児童手当の手続き

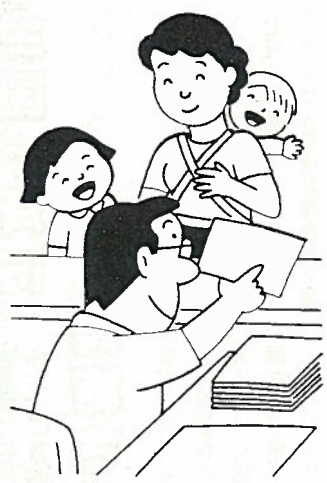
忘れないで六月の届け出

次代の働き手を育てるのが目的

次代の働き手となる子供たちを健やかに育てることは、国や社会の大きな責任の一つです。そこで国や社会の宝である子供たちを健全に育てあげることが期待したのが、児童手当制度です。

二人目の子供から支給されます

児童手当は二人目の子供から支給されます。まず二人目の子供には月額二千五百円、そして三人目以降の子供には、一人につき月額五千円が義務教育就学まで支給されます。その支給は毎年二月、六月、十月にそれぞれ前月までの手当が支給されます。



児童手当の支給は、認定請求の翌月分からです。早めに請求しないと、受給資格があっても受けられなくなりまますから、その届け出について事前によく知っておくようにしたいものです。

〈すべての受給者の方〉

毎年六月中に児童の養育の状況などを確認するため、現況届を提出する必要があります。

〈他の市(区)町村に住所が変わったとき〉

前の市(区)町村に児童手当受給事由消滅届を提出し、新しい居住地の市(区)町村へ、すぐに児童手当認定請求書を提出してください。

〈手当の額が増えるとき、あるいは減るとき〉

児童が生まれたことなどに伴い手当が増額される場合は、児童手当額改定請求書を。義務教育就学前の児童が少なくなると減額される場合は、児童手当額改定届を提出してください。

〈手当の支給が終わるとき〉

義務教育就学前の児童がいなくなつた場合などです。このときは受給事由消滅届を。

〈受給者の方が会社を退職されたとき〉

会社を退職して、厚生年金の資格がなくなつたときなども、市(区)町村役場へ受給事由消滅届を提出してください。

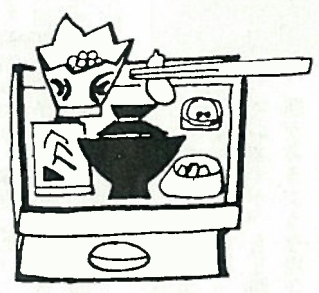
なお、詳細は役場住民課福祉係(☎二五一一一―一内線二四三二)へお問い合わせください。

健康アラカルト

知っておきたい食物繊維のすべて

従来、体内の廃棄物程度にしか考えられていなかった「食物繊維」の有効性が医学的に論じられ始めたのは、ここ数年のことです。制ガン作用、体内の毒性物質の駆除など、多方面の知見が確認され始めました。

そこで、食物繊維の豊富な成人病予防効果をあげてみましょう。



一、よくかまないと食べられないので、早食いの防止になる。

二、

二、便通をよくして大腸ガンなどを予防する。

三、胃の中で膨張するので満腹感をもたらす。

四、血液中のコレステロールを減らし、動脈硬化を予防する。

五、糖の吸収を遅らせるので、糖尿病の治療効果がある。

六、食塩を吸収するので、体内に吸収される食塩が少なくなる。

どんなものに多く含まれているかといえば、すぐ野菜を思い浮かべる人が多いでしょうが、野菜はその九十五%以上が水分で、思ったほど多くは含まれていません。それに比べ、私たちが主食にしている穀類、豆類に多く含まれています。

これらの食物繊維を効果的にとるには玄米、半つき米などのような精製度の低いものをとることがポイントです。

サラリーマンの奥様の年金

届出をお忘れではありませんか？

サラリーマンの奥様の年金が昭和六十一年四月より変わっています。

今までの制度では、奥様本人がサラリーマンとして厚生年金に加入している場合は別ですが、その他の場合は年金に加入する義務はありませんでした。ご主人の厚生年金で老後は保障されるといっていいから大丈夫。サラリーマンの奥様でも任意で国民年金に加入している方は、何にも年金には加入していません。方々も少なくありません。こういう方も、老後は自分の名前での年金が欲しいという希望が強くなっています。年をとってまでご主人の年金で養われるのはいやだという気持ちもあるでしょうが、万が一病気やケガで障害になったときに、障害年金の保障が欲しいということもあります。また、不幸にして離婚したときに年金の保障が全くないのも困ります。

そこで、サラリーマンの奥様

もみんな国民年金に加入していい、国民年金制度による基礎年金の保障を行うことにされています。新しく国民年金に加入することになる奥様は、今度は保険料を払うことにさせられるんだらうかと心配になります。この場合の保険料は、ご主人に生計を維持されている方であれば、厚生年金の制度がまともて払う形になりますので、奥様のご自分で負担する必要はありません。こうして、これからは、サラリーマンの奥様でも例外なく国民年金への加入の実績ができることになり、その実績により基礎年金が受けられることとなります。年金額は、その方の実際の加入実績により、減額されたこととなり、一方、昔厚生年金に加入していたとか、国民年金に任意加入していたとかの実績がある奥様は、それだけ年金額も多くなります。

巡回療育相談会が開かれます

巡回療育相談会が次の内容により開かれますので、ご利用ください。

▼開催日・会場
平成元年八月二日(白河保健所)

▼対象
児童から成人まで

▼申込み
相談会実施日の二週間前まで。

意見文募集

●テーマ

「男女が共に創る生き生きとした社会をめざして」

タイトルの内容は、テーマに即した内容の意見文であれば自由です。

●応募資格

なお、ご主人に生計を維持されている奥様には、将来の年金を正確に支給するために、その旨の届出を村にしてください。

届出をお忘れの方は、いますぐ役場住民課年金係(☎二五〇一—一内線二四二二)で手続きして下さい。

当、福祉手当、障害年金の申請、障害児童の就学相談、施設入所相談など。

▼相談を担当する方
心身障害児総合療育センター、鬼満 雅先生

▼お問い合わせ先
白河社会福祉事務所(☎〇二四八—二二二—一内線二二六)

、ならびに役場住民課福祉係(☎二五〇一—一内線二四二二)

○身体障害(肢体不自由に限る)に関する福祉的相談、身体障害者手帳、補装具、日常生活用具の給付、特別児童扶養手

村内に存住する中学生以上の方。性別は問いません。

●応募方法

一、字数は千五百字程度とし、四百字詰め原稿用紙(B5版横書き)を用いてください。

二、別紙にタイトル、氏名、年齢、性別、職業または、学校・学年、所属団体、住所、電話番号を明記してください。

●募集期間

平成元年五月一日(月)～平成元年七月二十日(木)※当日消印有効

●応募先ならびに問い合わせ先
福島県生活福祉部青少年婦人課(☎〇二四二五—二二二—一)



《開かれる明治郷》

明治二十二年は西郷村の誕生と共に現在の役場所在地である折口原の開墾が本格化する年である。折口原の開墾はすでに明治十年から始まっているが、十九年前後より福島県知事折田平内、元外務大輔 吉井友実、福島県書記官 永峰弥吉、皇宮警察署長 川幡清貞、西白河郡長北川良慎など当時の明治の国県の役人が折口原の未開原野の貸し下げを受け開こんを開始していた。

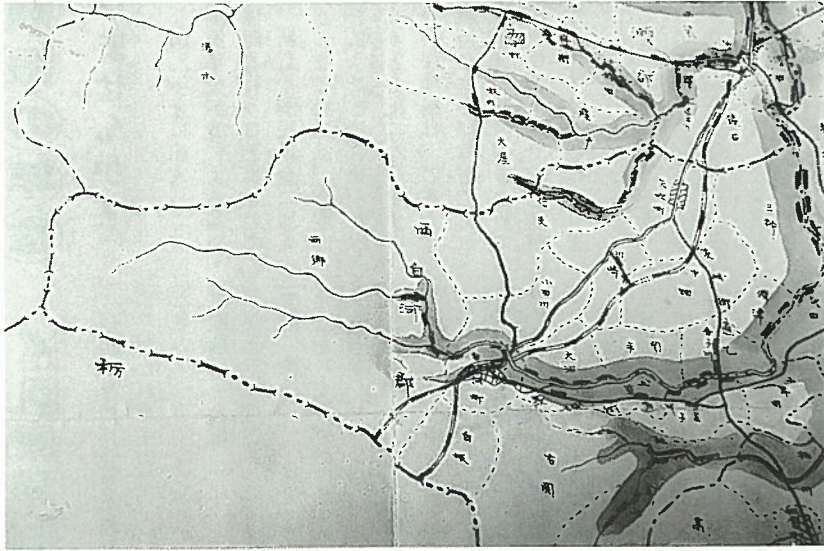
だが折口原には文久年間の堀があったものの水利権の關係がら二十一年十月県から工事費の一部の借回願を出し翌二十二年二月に工期二週間という超スピードで完成している。用水堀の総延長二七八間（九六〇五メートル余）。所要人夫二千七百八

立村

100

西郷村の百年

2

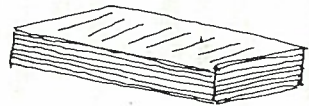


▲明治23年水害被害地地図

前後、その大半が白河監獄所の囚人である。

工期は一二月の西郷村の氣候で最も寒さが厳しい時期である。工夫たちは毎日白河町仁井町（現昭和町）にあった福島監獄白河分監より早朝引き出され珠玉つなかりにされ、雪の那須に向って歩いて行く。囚人達の出立は朱の獄衣と藁蓑、わらぐつに編笠である。見わたす限りの雪原にはスキと低灌木や笹が不定期に横なぐりの風にゆれる。粉雪がものすごい早さで吹き付け、体の中に寒さを置いて行く。道は全く見えない。山伝いにどれだけ歩んでも那須はいつも同じ大きさだ。里山が近付き、右手に十数軒の軒並、見えた。真船本村である。眼前に大きく蛇行する阿武隈川を見て河の土手沿いに行くと折口部落である。きのうの工事の跡はすっかり埋って跡方もない。雪をかきわけて堀を見つけて続きを掘り出す土は一尺以上凍り付き、まるで石で刃が立たない。力一杯カキンカキンとクワを振うが仲々掘り進めない。それでも働いている中はよい。昼を取るためしばし身を休めた時には体が芯から冷える。

百年の歴史



百年の永い時間の中から、私たちの先祖とその想念
うご期待!!
西郷村立村百周年史編さん室

一日は夕暮により終わる。オレンジ色のポオーツとした太陽が那須に隠れる頃やつと作業が終わる。又監獄所に戻るののが一苦勞だ。体をひきずるように吹雪に追い立てられるように進む。一人が倒れようものなら一連でバタバタと倒れてしまう。

このように厳冬の作業は続けられた。長い冬が去った後には囚人の姿はなく、一条の真新しい堀が残された。人は明治堀を赤ばんこ堀と呼ぶ。彼らの苦勞談は残らないが堀の名前に彼らの赤い血のシミが伝えられているのである。

《明治二十三年の大洪水》

町村制施行のために明け暮れた二十二年が終った。二十三年は前年の興奮も静まり、平穏な年となると思われた。

ところが年初めから気候不順が続いた。遅い田植がやっと終った頃大雨が訪れた。八月一日よりの長雨は止まず、六日の明け方より大雨を伴う北風が家々を木々を耕地をたたきつけた。午後四時頃最も激しくなり、そのため六日夜半から七日にかけ



▲ 明治23年水害の記録

ぐにも吹き飛ばされてしまいうちがいない。西郷村の死亡者四名、荒蕪田畑六六町歩、浸水田畑二四町歩余、決潰堤防二六ヶ所、道路七ヶ所、落橋一六ヶ所、山崩二ヶ所等々、立村間もない村行政を麻痺させた。同年に開さくされたばかりの明治堀も阿武隈川沿岸の主な堰や用水路もほぼ破壊されたのである。

て阿武隈川・谷津田川・社川・隈戸川から普段は単なる溝渠に過ぎない小流まで、川という川、溝という溝が全て増水あふれた。横溢した水は合流し奔流となり家屋を浸し、田畑を流し、堤防を破り、道路を寸断し、橋梁を全て落し堰を破壊した。

泥流が引いた後には茫然自失する農民の姿がある。同じ場所でも、いつか見たことのあるような風景、そうだ、二十三年前の慶応四年（明治元年）の七月末戊辰の役が去った後、焼けただけれた家々の前で、彼らの親が同じかつこうで立っていた。親たちの汚れた着物の裾をにぎりしめ泣きじやくついていた童子が自分であったことを思い出している。歴史は繰り返す。いや、

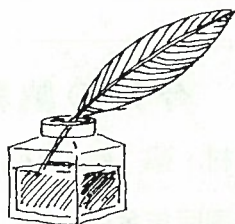
悲運はまさに劇的に戻ってきた。泥まみれのわが子に自分の昔を見た。奔流はウソのようにひいていたが水はまだ濁っていた。植えたばかりの早苗の姿は水田にはない。土手さえも埋もれ見えない所もある。大木や大木が打ち上げられている田もある。畑の作物も泥をかぶり枯れはじめている。空は昨夜までの風がウソのように青々としている。那須の山の上に薄雪が多少見えるだけである。それもこの盛夏には冷めた過ぎる風です



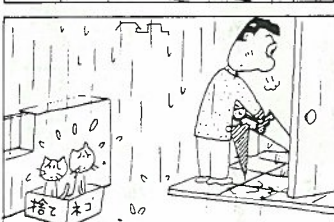
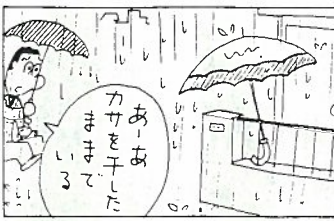
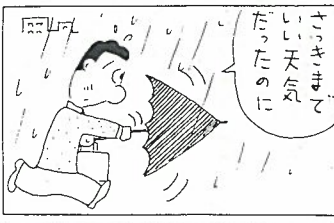
▲ 資料調査風景（福島県文化センター）

今、蘇える、西郷村

忘れられていたあの事、あの人、
が色鮮かに思い起こされます。乞



きわやか君
西村 宗



アマチュア無線技士の資格をとりませんか

- ▶試験の資格
電話級アマチュア無線技士
電信級アマチュア無線技士
- ▶試験申請書の受付期間
7月1日(土)から7月25日(火)まで(当日消印有効)
- ▶試験の日時
9月27日(水)ならびに9月28日(木)のうち指定する日時。
- ▶試験地
郡山市(市民文化センター)
- ▶試験手数料
2,362円(受験票郵送料を含む。)
- ▶試験申請書の提出先・問い合わせ先

〒980 仙台市青葉区中央4丁目9-13 仙台ホリビル 財団法人無線従事者国家試験センター 東北支部
 テレホンサービス (☎022-221-4147)
 事務用 (☎022-221-4146)

無料で相談に応じます
交通事故

交通事故のご相談は
お気軽にどうぞ
無料でご相談に応じております

午前9時半～午後4時40分(平日)
土曜日は正午まで(第2・第3土曜日は休みます)

◎専門の相談員が親身になってご相談に応じます。

◎弁護士相談日
毎週木曜日午後1時～4時

社団法人日本損害保険協会
福島自動車保険請求相談センター
福島市栄町10-21 住友生命福島ビル5階 福島調査事務所内
☎(0245-21-1295(直通) 0245-23-3471)

電話のご相談もお受けします。

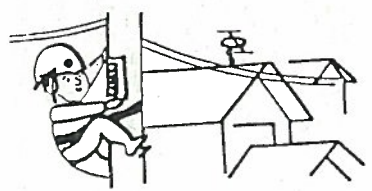
おしらせ



有線放送の障害について

村は村民のみなさんに日頃の行政や、生活情報などを有線放送を通して広くお伝えしております。
 現在、放送がよく聞こえないとか、電線がたるんでいるなどの障害がありましたら右上記へご連絡

ください。
 企画調整課(☎25-1111内線325)



入居者募集



村営住宅

住宅名	狼山団地1戸
構造	簡易耐火構造平家建
種別	第2種
部屋数	2部屋
家賃	月額3,500円
住宅名	岩下団地4戸
構造	中層耐火構造建
種別	第2種
部屋数	3部屋
家賃	月額28,000円
住宅名	折口原団地2戸
構造	簡易耐火構造平家建
種別	第1種
部屋数	3部屋
家賃	月額12,000円
住宅名	折口原団地1戸
構造	簡易耐火構造平家建
種別	第2種
部屋数	3部屋
家賃	月額15,000円

今月の納税

村 県 民 税 1期
 国民年金保険料 3期