



にしごう

広報にしごう第211号
昭和63年7月1日

VOL. 7

■人口のうごき 人口15,409人(+42) 男7,787人(+11) 女7,622人(+31) 世帯数3,761戸(+4) 6月1日現在()は対前月比

無事故、無違反は みんなのねがい



おもな内容

総合検診の日程.....	2
ふるさと産品をPR.....	3
健康アラカルト.....	4
契約とクレジットの知識.....	5
国民年金.....	6~7
おしらせ.....	8

写真：6月6日の「む」にちなんだ無事故、無違反パレードから... (下新田地内)



【会場と期間】

7月11日(月)～7月27日(水) 15日間

期日(曜日)	会 場	期日(曜日)	会 場
7月11日(月)	文化センター	7月20日(水)	上新田転作技術センター
12日(火)	文化センター	21日(木)	米小学校体育館
13日(水)	羽太小学校体育館	22日(金)	米小学校体育館
14日(木)	追原公民館	23日(土)	農民研修センター
15日(金)	川谷集落センター	25日(月)	農民研修センター
16日(土)	一の又多目的集落センター	26日(火)	西郷第一中学校体育館
18日(月)	勝負沢公民館	27日(水)	文化センター
19日(火)	下新田集会所		

【受付時間】 毎朝7時から9時30分まで

【対象年齢と料金】

種 別	年 令	
	40才～70才	70才以上
胃 が ん 検 診	500円	無 料
一 般 検 診	1,000円	無 料
結 核 検 診	19才以上全員無料	

④ 対象者は昭和64年3月31日までに上記年令に達する方です。



お問い合わせは
☎(二五)一一一一
内線三三三三(三三)まで
村役場保健課

- 注意事項
- 一、都合で指定日に受診できない方は、二十七日又は別の日に必ず受けて下さい。
 - 二、当日、個人票と健康手帳をお持ち下さい。
 - 三、胃がん検診の対象者は、
 - ① 前日は夕食を軽くし、お酒は飲まないで下さい。
 - ② 当日は、朝からタバコ・お茶・湯・水など、一切検診が終わるまで口にしないでガマンして下さい。

何よりも「健康」が宝です

今年の総合検診受診日が決まりました。村民のみなさんの体の健康状態はどうでしょうか？
この時期に検診を受けて、自分の体のチェックをしてみたいかがでしょうか。
今年から胃がん検診車を二台(前年は一台)に増やし、一般検診の内容も更に充実化(血圧、尿、血液(総コレステロール・肝機能・貧血・血糖)心電図、眼底検査)し、短時間で受けられるようになっていきます。
なお、検診日は別表のようになっていきますので、日時等を間違えないようにご来場ください。

天道念仏踊りで豊作祈願

上羽太で現地公開



▲ 6月の第1週日曜日に行われた天道念仏踊り

いの浴衣に兵子帯を締め、たすきがけに鉢巻きといういでたちで、太鼓のリズムに合わせて「ナーモアミダーアヨブーツ ナモアミダイ」の掛け声を唱和させながら、輪になって踊ります。踊りは午後三時から再び行われ、このあと天道念仏踊りの際に使用した飾り物(しめ縄等)を、同地区にある住吉神社に奉納しました。

「今年も天気に恵まれ、豊かな実りを」と六月五日午後一時から、県の重要無形民俗文化財に指定されている上羽太天道念仏踊りが、同公民館前庭で行われました。

公民館の前庭にモチつきのウス、二間ばしごを周囲に置き、しめ縄を張った中にモミガラを敷きつめた「舞台」に、十八人の踊り手(上羽太青年会)がそろ

この天道念仏踊りは、村内で戦前は各地区毎に行われていたが、最近の農村の近代化に伴う信仰の変化や後継者がいないなどの理由により、踊りが見られるのは同地区の一ヶ所だけとなってしまいました。

ふるさと産品をPR

「福島県は「ふるさと産品おこし運動」の一環として、JR郡山駅等に陳列ケースを設置しました。



ふるさと産品を陳列するためののもので昨年からの設置、西郷村は五月十日から六月六日まで村内の産品を陳列し、PRに努めました。

乗降客は興味深げに見入っていました。なお、ちなみに前年はコルク製品、スキヤタード、高山植物入りアクセサリーを陳列しました。

県政モニターに鈴木晴夫さん

このほど、福島県では県民の声を県政に取り入れ、県民生活優先の県政を向上させるため、今年度の「県政モニター」を一般の方々に依頼しました。

和六十三年六月一日(同六十四年五月三十一日)、県からのアンケートや身近に見聞し、感じたことを、また、地域で問題になっていることなど県政に

村では村長から推薦を受けて、鈴木晴夫さん(柏野字鞍石二四番地・☎二五一一二二二)が委嘱されました。

関することから手紙により応えていただくこととなります。鈴木さん、よろしくお願います。

鈴木さんは、今後一年間(昭

税の知識

◎ 所得税第一期分の納期は八月一日まで

所得税の予定納税第一期分の納税をお忘れなく。

納税は七月一日から八月一日(例年は七月三十一日ですが、七月三十一日が日曜日になるため)までです。

予定納税は、その年分の所得税額が確定する前に、いわば概算で分割納付する制度です。

予定納税はその基になる前年の税額が十五万円以上となる場合に、その三分の一ずつを、七月(第一期)と十一月(第二期)に納めていただくことになっています。

詳しくは、最寄りの税務相談室や税務署☎(二二一七一一)にお尋ねください。



花火は夏の風物詩

正しく扱い 楽しく遊ぼう

花火を始める前の 四つの注意

庭先などで楽しむ花火は、夏の夜の風物詩です。グリーン、ブルー、ピンクと色が移り変わったり、静かに赤い火玉を暗やみに浮き上がらせるものなど、さまざまな種類の花火があります。しかし、こうした「おもちゃや花火」も原料は火薬。正しい取り扱いをしないと火災、やけどなどの事故の原因につながります。過去に花火が原因で発生した火災の中には、花火の火の粉が周囲の枯れ草や紙くず、衣服に燃え移ったものがあります。



す。たかが花火と思いがちですが、始める前には必ず次の四つの心得に留意してください。

- 安全な場所を選ぶ

周囲に枯れ草などの燃えやすいものや灯油などの危険物が無い場所を選びましょう。

●気象状況を考える

火災警報、強風注意報、異常乾燥注意報などがでているときや、風が強いと感じられるときはやめましょう。

●子供だけで遊ばせない

子供だけで花火をしていて、紙くずに燃え移り、適切な処置ができずに建物に燃え移ったケースがあります。必ず大人が付

き添いまし

よう。

●水の入ったバケツを用意する

花火の燃えがらにまだ火が残っているのに気が付かず、

ごみ箱に入れたため火災になったことがあります。必ず水の入ったバケツを用意し、点火に使ったマッチや使用済みの花火は、そのバケツの中に入れ、完全に火を消すようにしましょう。

注意書きは必ず読もう

安全に花火を楽しむ準備が整っても、正しい取り扱いをしなればなんの意味もありません。そのためにも注意書きは必ず読みましょう。また、花火の取り扱いにあたっては次のことに注意しましょう。

●たくさんの花火に、一度に火をつけな

●ロケット花火や花火の筒を、人に向けて飛ばさない

●吹き出し、打ち上げなどの筒状花火は、途中で火が消えてものぞかない

●ボケツには入れない

●ころんではずみで発火し、やけどをする場合があります。

●花火はほぐして遊ばない

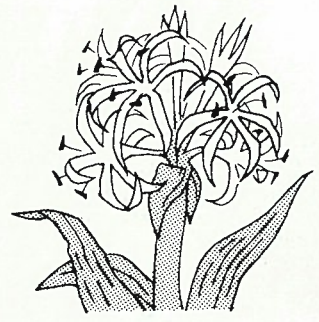
ちよつとした摩擦や衝撃で爆発することがありますので、絶対にしてはいけません。

健康アラカルト

水の役割

のどが渴いた時、体が欲しがっているのは「水」です。砂糖水ではありません。水には栄養がないから、どうせ飲むなら少しでも役立つものが入っている方がいいと考えて、ジュースなどを飲むのは間違いです。子どもは水を飲みたがりません。体液としての水分を大人以上に必要としているからです。十分に飲まないと健康をそこねてしまいます。生理的な要求ですから欲しがっているときに飲みたいだけ飲ませて下さい。のどが渴いたら水道に飛んでいく子に育てて下さい。うっかりすると水を飲むことを知らない子になります。

冷たい飲み物がおいしい季節です。麦茶も砂糖を入れるとおいしいですが、飲み過ぎるとジュースのように砂糖の摂り過ぎになってしまいます。むし歯ばかりでなく、全体の健康のためにもよくありません。スポーツをしながら、仕事の合間に一日十本もジュースを飲み、食欲が減り、だるい等の自覚症状が



強くなり、受診した結果、糖尿病だった人がいます。

善意を
ありがとう

左記の方々から心暖まるご芳志をいただきましたので、ここに紹介すると共に感謝申し上げます。

- ▼社会福祉協議会へ
- 熊倉小児童会様

- 二一、七七七円
- 和知萬治郎様 (柏野) 五万円
- 藤井俊夫様 (真船) 五万円
- 緑川勇様 (下羽太) 五万円
- 椎名勝衛様 (下折口原) 五万円
- 真船豊様 (真船) 五万円
- 佐久間清次様 (東京都) 百万円
- ▼街路灯
- 東北電力(株) 白河営業所長・橋本清様 六灯

「君は大丈夫？」 悪徳商法に、まきこまれないためには……

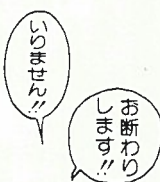
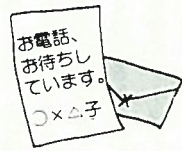
悪徳商法についてのお問い合わせは
村役場商工観光課
☎(二五)一一一一
内線三四一(二)
福島県消費生活センター
☎(二四)五二二一〇九九
九及び二二一一二(県庁)

「そんなことには要注意!!」

「一、こんなにもてるはずがない」

「三、いらぬものは、はじきの断わり」

「結構です。や」ちよつと今回は……」
など、あいまいな返事は、さげまし
よう。



四、契約は慎重に

● 契約書はよく読んで署名、捺印は簡単にしない。高額な契約は一人で決めない。



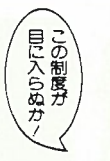
一、かくした目的を見破ろう!

● こんな物を売りつける目的か
もしれません。



五、クーリング・オフ制度

● 解約の決断は早めに



重度心身障害者のみなさんへ

重度心身障害者医療費の助成について
(目的)

重度心身障害者に対し、医療費の一部を助成することにより、重度心身障害者の福祉の増進を図ることを目的としています。
(対象者)

身体障害者手帳の交付を受けている方で、障害程度等級が一級又は二級の方。療育手帳の交付を受けている方で障害の程度がAの方。

なお、詳しくは、村役場住民課福祉係☎(二五)一一一一内線二四二へお問い合わせ下さい。

自衛官募集

2等陸・海・空士



自衛官募集中

一、受付期間

年間を通じて行っております。ただし、昭和六十四年三月高校卒業予定者は、文部・労働両省から示された期日以降選考を開始します。

二、応募資格

日本国籍を有し、採用予定月の一日現在十八歳以上二十五歳未満の男子。

三、身分

特別職国家公務員です。

四、給与

初任給月額一三二、四〇〇円。九カ月、十二カ月たてば一等陸海・空士に昇任し一三二、二〇〇円。

三、身分

特別職国家公務員です。

四、給与

初任給月額一三二、四〇〇円。九カ月、十二カ月たてば一等陸海・空士に昇任し一三二、二〇〇円。

※詳しいことは、村役場総務課

防災交通係☎(二五)一一一一

一内線二二五)又は、自衛隊

白河募集事務所☎(二四)〇

三七二)へお問い合わせ下さい。

国民年金

●基礎年金のポイント

すべての国民に 共通の基礎年金

わが国の公的年金制度は、次の四本の柱で構成されています。

第一の柱は、基礎年金を導入していることです。これは農業、林業、漁業、商業あるいは工業などに従事する自営業者およびその家族、厚生年金などのいわゆる被用者年金制度に加入しているサラリーマン（被用者）、無業の者もすべて国民年金に加入し、共通した基礎年金を受けられるようにしていることです。

第二の柱は、将来の年金の水準を、現役の勤労者の所得や保険料負担とバランスがとれるようにしていることです。

第三の柱は、サラリーマンの奥さんにも、確実に基礎年金を受けられるようにする、いわゆる女性の年金権を確立している



ことです。昭和六十一年三月以前は夫の加入する年金制度による保障の途もありましたので、国民年金に任意加入する形をとっていましたが、昭和六十一年四月からは必ず加入する仕組みになりました。

第四の柱は、一人一年金の受給を原則とし、重複給付・過剰給付を調整しています。複数の基礎年金を受給できる人は、いずれか一つの年金を受給することとなります。

年金の支給

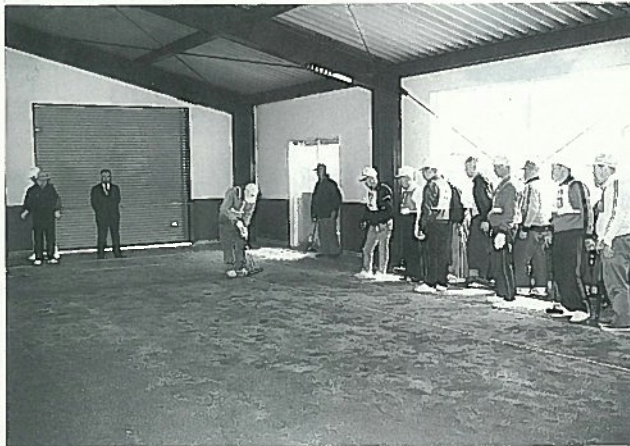
公的年金制度では、年金の支給は次のようになっていきます。

(ア) 農業、商業など自営業の家庭では、夫婦が個々に国民年金に加入して、それぞれが自分名義の基礎年金を受けることとなります。

(イ) サラリーマンの家庭では、サラリーマンである夫は厚生年金や共済組合と同時に国民年金に加入して、家事に専念する奥さんにも、国民年金に加入することになり、夫は基礎年金と厚生年金や共済年金を、奥さんは基礎年金を、それぞれ受けることとなります。

これを厚生年金制度に加入したサラリーマン家庭の老齢年金を例に説明しますと、別表のようになります。

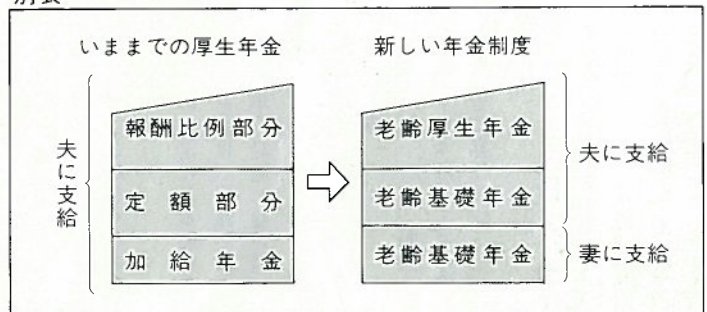
夫には、老齢基礎年金と、勤



▲屋内ゲートボール場(追原)完成を祝った記念親善試合から

めていた間に給料に応じて納めた保険料と比例して計算される老齢厚生年金が支給されます。また、奥さんには、老齢基礎年金が支給されます。仮に、昭和六十一年四月の制度改正前の厚生年金（老齢年金）と比較して説明しますと、報酬比例部分は老齢厚生年金に、勤めている間の給料に関係なく支給される定額部分と配偶者の加給年金を合わせた分は、夫と奥さんの老齢基礎年金に代わつたといえます。

別表



基礎年金は3種類

基礎年金には、老齢基礎年金、障害基礎年金および遺族基礎年金の三種類があります。厚生年金や共済年金は、この三種類の基礎年金にそれぞれ上乘せして

●基礎年金の費用

サラリーマンとその奥さんの国民年金の保険料は被用者年金制度がまとめて負担

基礎年金に必要な費用は、国民年金に加入している人が全体で公平に負担します。具体的には、自営業者とその家族など(第一号被保険者)は、住所地の市区町村役場に保険料を納めます。厚生年金や共済組合の加入者(第二号被保険者)とその被扶養者である奥さん(第三号被保険者)は、基礎年金に必要な費用を厚生年金や共済組合から国民年金へまとめて拠出しますので、国民年金の保険料を被保険者自ら納める必要はありません。つまり、サラリーマンは、本人と奥

支給されることとなります。しかし、厚生年金(共済年金)を受取るためには、基礎年金を受けるのに必要な資格期間を満たしていることが基本的な条件です。このように、国民年金の基礎年金がすべての年金の基本になります。

さんの基礎年金に必要な保険料も含めた形で厚生年金や共済組合の保険料を納めることになるわけです。



自営業者などの保険料

第一号被保険者となる自営業の方などが納める保険料は定額制で、毎年段階的に引き上げられます。昭和六十三年四月から翌六十四年三月までの保険料は月額で七、七〇〇円です。

なお、昭和六十四年四月からの保険料は月額八、〇〇〇円になる予定です。

国庫負担

基礎年金に必要な費用の三分の一は、国が負担します。国民年金では、いままでも原則として年金給付に必要な費用の三分の一を国が負担してきましたが、新制度でも、同様に、原則として基礎年金に必要な費用の三分の一を国が負担します。

■おわび■

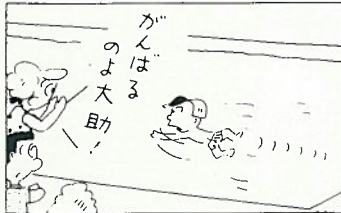
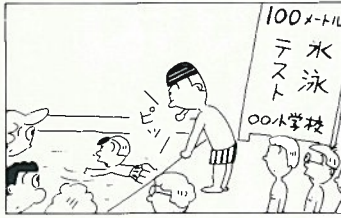
広報にしごう第二一〇号の「財政のお知らせ」の中で、図形(グラフ)の表示に一部誤りがありましたことを深くおわび申し上げます。

総務課財務係



さわやか君

西村 宗



ご存知ですか 建設業関係の皆さん!!

建設業を営む方々、及び建設現場で働く皆さん、国が作った「建設業退職金共済制度」をご存知ですか。

この制度は、昭和39年に中小企業退職金共済法により作られた制度です。

この制度の特色は、一般の退職金のように労働者が事業所をやめた時支払われる退職金でなく、建設業という一つの業種の中で働く限り、事業所に雇用された期間全部を通算して退職金を支払うという、いわば建設業界ぐるみの退職金制度です。

退職金は、国の制度ですから、

确实、安全であり、極めて有利な利回りで計算されています。

現在、全国で12万の事業主、168万人の労働者がこの制度に加入し、退職金の積立が行われ、すでに44万人の労働者が退職金を受け取り、その額は934億円を超えております。

この制度について詳しいことは、下記にお問い合わせ下さい。

記

建 退 共 福島支部
住 所 福島市五月町4-25
福島県建設センター内
☎0245(21)0244-6

おし
らせ



食べてますか
このマーク



県では、豆腐、納豆などの地域食品について、地域食品認証制度を設け、製造施設や品質、表示等の基準を定め、きびしい検査に合格したものに、この認証マークを付けることを許可しています。現在、豆腐・油揚げ・納豆・こんにやく・かまぼこ類を認証対象品目として本制度を実施していますので、是非認証マークの付いた地域食品を御利用ください。

なお、本制度についてのお問い合わせは、最寄りの各行政事務所県民生活課 ☎(22-2111内線204) 又は県庁県民生活課消費者行政班までおたずねください。

東京電力からのお願い (猪苗代電力所)

- 電線の近くでの釣りはやめましょう。
- 電柱（鉄塔）に登らないようにしましょう。
- 水遊びは、プールやきめられた場所で行いましょう。
- 発電所の柵の中に入らないようにしましょう。
- 電線にかかったら、すぐ電力会社へお知らせ下さい。

～夢ある社会へ～

今月の納税

固定資産税	2期
国民健康保険税	1期
国民年金保険料	4期

村営住宅入居者(募)集

村では下記の住宅の入居者を募集しております。

記

住宅名	狼山合団地1戸
構造	簡易耐火構造平家建
種別	第2種
部屋数	2部屋
家賃	月額3,500円
住宅名	新川谷団地1戸
構造	木造平家建
種別	第2種
部屋数	3部屋
家賃	月額25,000円

敷金は家賃の2ヵ月分で、共同の維持管理に要する費用は入居者で負担していただきます。

※申込用紙は村役場建設課 ☎(25-1111内線353) にあります。

尚、随時受付をしておりますので詳しいことは同課へお問い合わせ下さい。