



# にしごう

広報にしごう第173号  
昭和60年 3月20日

## VOL. 3

■村のうごき 人口14,121人(+51) 男7,084人(+30) 女7,037人(+21) 世帯数3,380戸(+17) 2月1日現在( )は対前月比



3月14日行われた東北新幹線上野開業記念事業の一コマ

# 通勤圏

68分(やまびこ) 84分(あおば)

新白河→上野 やまびこ 1時間08分  
あおば 1時間24分  
新白河→仙台 1時間05分



▲上野開業記念式典から

# 新幹線 上野開業で真の力

## 一日十六往復

新白河

上野

三月十四日、みちのく新幹線は上野乗り入れ。この日、新白河駅では、上野開業を記念して多彩な行事が行われました。全国で新幹線駅のある村はわが西郷村ただ一つ。村は、上野開業を記念して「東北新幹線上野開業記念事業実行委員会」を設置し記念式典、記念事業を開催。花火で幕が開き、ミス西郷を披露、駅前西線の愛称発表、小田倉小鼓笛隊パレード等はなやかに上野開業を祝った。この日は、朝から雪が降り西口広場を予定していたが、急ぎよ新白河駅のコンコースへと場所が変更されたのがちょっと残念でした。

「鼻高美人」の愛称で初登場したのが昭和五十七年六月二十三日。それから早三年目。当時はやまびこ四往復、あおば六往復の運行でした。その開業一年の秋にはやまびこ十八往復、あおば十往復に増発され、現在までの東北新幹線の利用客は推定五千万人に達したそうです。東北新幹線の開業で本村も首都圏入りを果

たし、首都圏との時間的接近が様々な旋風を巻き起こし、工場誘致等の一大契機になったとも言えましょう。また、この新幹線の開業により「磐城西郷駅」がなくなり新たに「新白河駅」が誕生したのも三年前のことです。

## もう乗り継ぎ必要なし

今までは、大宮始発でした

りました。

が、三月十四日からは待望の上野始発。新幹線の上野駅は地下四階にホームがあり、在来線連絡はエスカレーター等を利用します。

この開業により本村の観光、工場誘致などの目にみえない力となり本村をはじめ県南地方経済の活性化を促してくれるものと期待しています。

上野始発により、新白河駅からの所要時間は、一時間二十四分となり、乗り換えの不便が解消されます。また、上野始発に伴うダイヤ改正により、あおば十五往復、やまびこ一往復が新白河駅に停車することにになりました。これにより約一時間に一本の停車となり今までより一層便利にな

東北新幹線は、上野開業により本村の力を発揮することでしょうが、究極目的である東京始発に向け、また盛岡以北の新幹線整備に向けて新たな出発となったと言えるでしょう。東京始発はいつの日に——夢と希望とまた新たな課題を載せて鼻高美人は今上野へ。



# 今や首都圏は

## 上野駅まで

### 上野開業記念事業

#### 『高原口大通り』

命名者



有賀奈加さん

ー東北新幹線上野開業記念事業（東北新幹線上野開業記念事業実行委員会主催）の一環として、新白河駅高原口の幹線である駅前西線の愛称を村民の皆さんに募集いたしました。その結果応募数百七十九通の中から有賀奈加さん（甲子地区）二十才が応募された「高原口大通り」が選ばれ、駅前西線の愛称に決まり、三月十四日の上野開業記念事業式典で発表、表彰されました。

駅前西線の愛称「高原口大通り」の記念碑が高原口の一隅に設置され、同日その記念碑の除幕もとり行われた。

駅前西線の

愛称決まる

「高原口大通り」が広く村民の皆さんに親しまれるようお願い込め設置されました。



#### 郷西ミ 平畑節子さん（間の原）村の各種行事に協力

ミス西郷には、平畑節子さん23才。（大字米字間の原六一）に決定しました。

今回行われたミスコンテストは、東北新幹線上野開業を記念して西郷村と西郷村商工会が催したものの。

ミス西郷の披露は、三月十日の東北新幹線上野開業記念事業式典の中で行われ、鈴木平作村長より記念品が贈られた。これに対しミス西郷の平畑さんは、「西郷村の発展のため微力ながらがんばりま

す。」と豊富を述べこの一年間、本村の各種行事のアイドルとして協力して頂くことになりました。

ミス西郷プロフィール



白河市生まれ、白河女子高、東北福祉大福祉学科卒。現在西郷村役場勤務（臨時職員）。家族は両親と妹の四人家族。趣味はジャズダンス、テニス、音楽鑑賞等身長156cm、体重46kg。

準ミスは、次の方々が選ばれました。

- 森 晴美 25才 追原
- 大島 栄子 25才 下新田
- 新保由美子 24才 追原
- 坂上優美子 23才 長坂
- 有賀奈加 20才 甲子

二輪車に乗ったら、ヘルメット “あなたの命綱”



春の全国交通安全運動

やめよう無謀運転

「春の全国交通安全運動」が四月六日から十五日まで行われます。今年の重点目標は、次の三つです。

- 一 新入学(童)児を中心とした子供の交通事故防止
- 二 シートベルト、ヘルメット着用の徹底
- 三 二輪車を中心とした無謀運転の追放

二輪車や自動車を運転する人は、次のような点に十分注意

意して、交通事故から身を守りましょう。

●三輪車

増え続ける

死亡事故

「音が響かせながらグツグツして行く二輪車に、思わず身をすくめた経験は、どなたもおもちのことと思います。狭い道路でも自由に小回りがきく」などの理由から、二輪車が増えています。それにつれて、二輪車による交通事故も増加しています。

二輪車乗車中の死者数を見ても、昭和五十四年以降六年続けて増加しており、昨年は全国で二千三百二十二人の方が命を落としています。これらの事故の原因の多くは、スピードの出し過ぎと、安全の確認を怠ったことによるものです。

二輪車ぐらいという軽い気持ちには禁物です。ハンドルを握ったら「思いやり」「ゆずり合い」「交通ルールに従う」、そして「迷惑をかけない」「生

命の尊さを知る」——この五つの心の準備を、つねに持ちましょう。

そして、ぜひ次の安全運転のポイントを心がけましょう。

●安全速度を守りましょう。

●ジグザグ運転はやめましょう

●信号機のない交差点では、必ず徐行、または一時停止をしましょう。路地や住宅地の道路では、子供や自転車の飛び出しが多いのです。

●無理な追い越しは絶対に行わないようにしましょう。特に対向車のあるときの追い越しは、死亡事故のもとです。

●若い人たちは、身軽な二輪車に乗ると、どうしても心が大きくなり、無謀な運転をしがちです。ご家族に二輪車を

運転する人がいれば、ぜひこの機会に、注意をうながしたものです。

●シートベルトとヘルメット

面倒がらずに締めましょう！

よう！かぶりましょう！

シートベルトやヘルメットが格好悪い、わずらわしいと思っているあなたは、ひとつしかない自分の生命を、危険の淵にさらしていることになりま

あなたがどんなに慎重に運転していても、他人の事故に巻きこまれる可能性は、どんなときにもつきまとうているからです。

「クルマに乗ったらシート

参議院福島県選出議員 補欠選挙投票率

低い投票率——五十九%

二月十七日の参議院の補欠選挙は、村内十一ヶ所の投票所で行われ、全体の投票率は、

投票区名	有権者数			投票者数			投票率		
	男	女	計	男	女	計	男	女	計
米	618	651	1,269	375	397	772	60.68	60.98	60.84
羽太	386	362	748	249	230	479	64.51	63.54	64.04
熊倉	306	325	631	197	204	401	64.38	62.77	63.55
折口	733	769	1,502	400	379	779	54.57	49.28	51.86
追原	200	226	426	113	142	255	56.50	62.83	59.86
川原谷	315	305	620	194	187	381	61.59	61.31	61.45
一の又	599	577	1,176	469	432	901	78.30	74.87	76.62
上野原	614	659	1,273	349	375	724	56.84	56.90	56.87
小田倉	444	434	878	234	225	459	52.70	51.84	52.28
新田	353	374	727	201	207	408	56.94	55.35	56.12
下新田	335	345	680	167	168	335	49.85	48.70	49.28
計	4,903	5,027	9,930	2,948	2,946	5,894	60.13	58.60	59.36



ベルト「二輪車に乗ったらヘルメット」——この合言葉の実践があなたの「命綱」であることをお忘れなく。さあ、面倒がらずに、締めましょう！かぶりましょう！

# きれいな水をいつまでも

## 上水道第一次拡張事業に着手!!

水道は、村民が健康で文化的な日常生活を営むうえで、一日もかかすことのできないものであります。て各需要家に供給してまいりましたが、

村民の生活用水はもとより、各種生産活動を行うためにも、また公共施設に必要な水を供給することも水道の任務であり、火災発生時の消火用水の確保も人命・財産を守る上において水道施設は、行政上の基幹施設であります。

本村の今までの水道施設は御承知のとおり、簡易水道法の施設基準によって補助金の交付を受けて、それぞれの水系によって昭和三十六年度に真船簡易水道施設（一日あたり四十五㎡）を、昭和四十一年度に小田倉簡易水道施設（一日あたり六三〇㎡）を、昭和四十七年度に北部簡易水道施設（一日あたり八三八㎡）をはじめとする村内六ヶ所の簡易水道を運営してまいりましたが、これ等の小規模簡易水道の水源は、最も維持費のかからない「湧水」を水源として、配水池より自然流下方式によっ

て各需要家に供給してまいりましたが、水源である「湧水量」

にはおのずと限界があり、それに加えて当時の簡易水道の設計基準の一人一日あたりの給水量は一五〇ℓを限度として（現在は一人一日あたり四三八ℓ）計

画され、しかも各簡易水道の施設は、互いに連結することが本村の地勢的な環境上出来ないために、年毎に増加する水の需要に対処するためやむなく、臨時水源（地下水）を設けて辛うじて今日まで経営を続けてまいりましたが、年々の生活環境の向上による水の需要の増加と、村内の交通体系の整備の著しい発展に伴い、他町村に比し都市化傾向が誠に強く、企業の立地等と併せて本村の



▲水原池さく井工事～復合井理輪により（深井戸深さ80m 径50cm 4ヶ所揚水量1日当5400トン）井戸掘削工事

心がかたい家庭の省工ネ



▲配水管布設工事 (真船地内) ダクタイル鑄鉄管 (径400mm) 1606m 区間の布設状況

将来人口を推定いたしますと昭和六十七年度には二一、〇〇〇人(昭和五十九年度一四、四二八人)となり、給水人口は一八、五〇〇人(昭和五十九年度一〇、五六二人)と予測されますので、現在の一日の最大給水量三、四一〇 $m^3$ では安定した水の供給は誠に困難であります。

すでにこの様な老朽化した水道施設の結果、地域によっては水圧の不足・出水不良・断水などの事故が偶発的に発生し、需要家に対して炊事も出来ない・風呂にも入れないなどの御迷惑をおかけし、又村議会の開会の都度水道問題が提起され、その対応を求められておりましたので一日も早くこれ等のことを解決するとともに、将来にわたり、「きれいな水をいつまでも」安定して供給することが水道行政の急務であるとの結論に達し、昭和五十八年四月一日付で西郷村水道第一次拡張事業の福島県知事認可を受け、慎重に調査・検討を続けて参りましたところ、今般基本計画が策定しましたので、年次計画により第一次拡張事業を西郷村総合

開発審議会の答申も踏まえて、積極的に推進し村民の水の需要の要望に應えるべく、昭和五十九年度の初年度の事業として、まず水源開発事業として折口地内に四ヶ所の深井戸(深さ八十m)の複合井理論により、良質な地下水を飲料水として将来にわたり、安定供給(揚水量一日五、四〇〇 $m^3$ ・追原地区水源の揚水量一日五、四〇〇 $m^3$ 合計一日一〇、八〇〇 $m^3$ )すべく、配水管は地震と土圧に最も強いダクタイル鑄鉄管の布設工事も併せて着工いたしました。

水道事業は、地方公営企業法により運営しておりますので、その経営は独立採算を原則としており、利益を追求する一般企業体とは本質的に性格が異なっておりますので第一次拡張事業の事業費はすべて企業債の借入によって行われ、企業債の元金・利息の償還財源は水道の使用料によって運営されることになっておりますので、極力実施する事業費を圧縮して需要家の負担増とならないよう努める所存ではありますが、水道料金は昭和五十六年度以降据置になっていことから第一次拡張事業に見合う料金の改定はやむを得ない措置と考えますので何分の御理解と御協力の程をお願いいたします。

西郷村水道事業所

# 国民年金 窓



## 国民年金の 保険料が変わります

国民年金の保険料は今年四月から、月額六千七百四十円となります。

これは、年金額が物価上昇などに合わせて毎年増額されていくために、そのときどきの年金額に見合った保険料を納めていただかなければならぬためです。

保険料を納め忘れていまして、将来、老齢年金や不慮の事故にあったとき、障害年金や母子年金が受けられなくなりますので保険料は納期限内に納めましょう。

なお、生活が苦しくて、保険料を納めることが困難な方には、保険料の納付が免除される制度があります。

## 気軽に相談ください

### 国民年金

本村には、二十三名(別表)の国民年金委員がおります。

日頃困ったこと、わからないことなどどんなことでもご相談下さい。

なお、民生委員、児童委員

福祉委員でもあり、任期は、

昭和五十八年十二月一日から

昭和六十一年十一月三十日まで

です。

### 住所変更届が 必要です

国民年金や福祉年金の受給者が、住所の変わったときは、年金をまちがいなくうけていただき、また、あなたにお送りする通知が確実に届くようにするため、住所変更届をすみやかに提出しましょう。

また、このときには、国民年金証書も忘れずにつけてください。

担当地区	氏名	住所	電話番号
米	永山勝	米字堀川向6	22-5940
長坂	安治正夫	長坂字長坂19	25-3179
野瀬	尾股定郎	長坂字赤瀬28	25-1626
赤中	羽太内藤	羽太字狸屋敷164	25-3507
上羽	鈴木富蔵	羽太字閑屋4	25-1728
虫名	白岩勢恵子	羽太字虫笠11	25-0236
鶴生	人見重男	鶴生字内川岸58	25-0738
追原	佐藤富洋	鶴生字松林1	25-1735
真船	眞船甚一	眞船字堂万51	25-0709
熊倉	菅野セイ	熊倉字火打山63	25-0322
上折口	有我ノブ	熊倉字折口原313	25-0829
下折口	須藤正陸	小田倉字後原9	25-2319
山	欠員		
上新田	小林末八	小田倉字立出7	25-1825
下新田	佐藤ユキ子	小田倉字前山8	22-8440
原中	近藤芳雄	小田倉字上野原369	25-2854
原中	眞船人之	小田倉字小田倉原46	25-2406
黒川	渡辺勝夫	小田倉字大清水80	25-1304
一の	又鶴見三郎	小田倉字上上野原1-37	25-0919
芝原	原博治	眞船字芝原354	25-0515
川甲	福田四郎	眞船字蒲日向234	25-1712
黒母	国分熊三	小田倉字伯母沢83-5	25-0667
大平	山崎森司	小田倉字大平320-1	25-3039

## これだけは知っておきたい 年金Q&A

### 国民年金と定期預金

どちらがよいか

Q 国民年金に加入するのと、録行に定期預金するのではどちらが「トク」ですか

A 国民年金と定期預金では性質も役割もちがいますので比べることは無理です。国民年金制度は、加入した人に「トク」をさせるために運営されているものではありません。わたしたちの老後の生活の安定ということを最大の目的としています。昭和59年度の率で25年間、国民年金保険料を支払った人が65歳で受けとれる年金額は、576、600円(月額48、050円)となります。

こでいう25年間支払った場合の国民年金額はあくまでも1人分です。自営業者のように夫妻2人で加入している場合の年金額は、一、一五三、二〇〇円(月額九六、一〇〇円)となります。

確かに国民年金制度とは「トク」とか「損」とかの制度ではないのですが、いざ年金としてもらいはじめると、あなたが今までに支払った保険料の総額は3、4年でもどってしてしまうこととなります。年金財政が苦しくなるのも当然なのです。



年金とは、若いときから保険料を支払って、何十年後にやってくる老後に備えるという地味なものであり、そして、投資のような派手な面がありません。しかし安心できる老後をむかえるには、国民年金に加入して保険料を忘れずに支払いましょう。

吟遊詩人

雲

川谷中 三年

高橋宏明

いま、ぼくがなれるのなら  
雲になりたい。

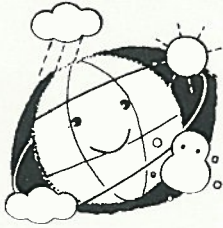
雲よ

君はいろいろなことを知って  
いる

君は空の上からぼくたちをな  
がめている。

いま、ぼくがなれるのなら  
雲になりたい。

世界じゅうを飛びまわり、  
いろいろなことを知りたい。  
そんな雲にぼくはなりた



ふきのとう

熊倉小 六年

遠藤恵子

まだ一月だというのに、  
かれ草の中にただ一つ  
ふきのとうが芽を出していた。

一人ぼっちのふきのとう。  
生き物は、まだまだ冬眠中だ。  
それなのに

土の中から首を出し、  
みんなに春をつげる。

だれよりも早く  
目をさまし、

だれよりも早く  
地上の空気をおなかいっぱい  
に吸い、

小川が流れる音を聞きながら  
「春が来たんだよ、春が来た  
んだよ」と呼びかける。

すると、生き物たちが  
次々と目をさまし出す。

次々と目をさまし出す。

冬

白い悪まがやってきた。

去年と同じ

灰色の広い

広いマントを

せいっぱい人にみせびらか  
しながら。

悪まはとびまくる

空

一面をくちやくちやくの

めちやくちやくにしながら。

それに

木々の間

家の横

人々の間も通りぬけ

冬のおとずれを

知らせる。

ヒューンヒルルルーン。

私は、

白い悪まのおとずれに、

去年のことを思い出す。

しもやけで

赤くふくれた足。

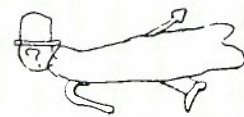
ひびわれた手

考えても身ぶるいする。

考えても身ぶるいする。

熊倉小 六年 林 寿子

外では  
木々をカサカサいわせながら  
白い天使が  
すぎていく。



でも

スキー

スケート

雪だるま作りができる

すると

さつきまでの考えが

変わり

白い悪まが

白い天使に見えてくる。

西郷村民号西伊豆七詠

真船 龍村

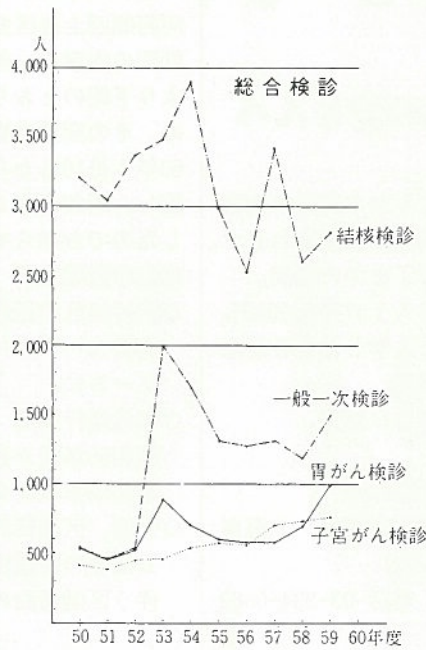
- 村民号大寒の朝に旅立ちて菜の花咲ける西伊豆を巡る
- 菜の花の段々畑越えゆきて唐人お吉の衰れに遇えり
- 野水仙の花の終り了了仙寺わが黎明のペリーの舞台
- 踊子も今は異国の裸形にて天城の宿を救しと思えり
- 野性美の荒々しさの失せんとす人と車の伊豆の山々
- 爛々と燃ゆる焔の落日を駿河の海にあかず眺むる
- 命なり八十にして旅にあり西郷村民号われは最年長



# 健康第一

## 年に一度は健康チェック

西郷村健康グラフ



### 国保だより

国民健康保険の加入者が七

〇歳(寝たきりの人は六五歳)に達すると老人保健によって、医療をうけることとなります。

ただし、国保の加入者の資格はそのまま残され、

医療以外の給付たとえば葬祭費などは、国保から支給されます。また、保険税は従来どおり

### おとしよりの医療は

### 老人保健で

の健康状態を正しく知った上で、その日常生活にあたたかく気を配っていくことなので

国保に納めなくてはなりません。お年寄りには体力が衰えている上に孤独になりがちです。お年寄りにいちばん必要なのは、周囲のものが、お年寄りを

す。保険証を渡すだけではダメです。みんなでお年寄りに合った仕事や奉仕活動をしてもらったり、軽い運動や趣味を通じて、お年寄りが生きがいのある生活を送れるように配慮してあげましょう。



### がん年令

60歳代	50歳代	40歳代	35歳代	30歳代
前立腺がん	肺がん	胃がん 肝臓がん 大腸がん	乳がん	子宮がん

「もしかして、私はガンに犯されているのでは……」  
ある日突然、正常な細胞がガン細胞に変化し、止まることなく増殖し、血管を駆け巡り、ありとあらゆる臓器を虫ばみ、ついには死に到らしめる。  
ガンは当の主人のみならず、家族にも物心両面にわたり苦勞を与える。  
このガンの予防は今のところ年に一度の総合検診しかありません。年に一度は健康チェック、年に一度は幸福チェック!

### 健康×毛

#### 注意すべき朝の症状

起床時に腰が痛かったり、肩や首がこっているという場合、寝具の条件を考えてみる必要があります。敷布団が軟らかすぎたり、かけぶとんが重くて、必要な寝返りを打ちにくくしていることがあります。枕の高さや、寝室の通風、換気、冷暖房に影響されることもあります。  
当然、毎日の体の使い方にも問題のあることも多いものです。

朝のうちだけ、指や手足の関節のこわばりを感じるのが、慢性関節リウマチの症状だったり、寝おきの顔のむくみや頭重が、急性腎炎の症状ということもあります。意思に反してどうにも起きて出勤できず、不調に悩むのがうつ病だったりする場合があります。不快な症状は早期受診が不可欠なだけに、平素の朝のさわやかさが大切なのです。



お年寄りの健康と幸せを!!



### 船員遺族の皆さんへ

職務上で死亡された商船の殉職船員遺児へ援護金が支給されます。中学義務教育終了までの期間。

1人1カ月6,000円。

別に、小学校に入学したとき記念品として30,000円。

但し、生活困窮者に限る。

申請、照会は

財団法人殉職船員顕彰会

(東京都千代田区麴町4-5海事センタービル内)

電話 03-234-0662

### 変更

#### 白河都市計画事業

白河西郷西土地区画整理事業の事業計画の変更について

昭和53年度より実施している白河西郷西土地区画整理事業の事業計画の内容の一部が諸般の事情により下記のとおり変更が生じたため、その変更内容について、昭和60年1月18日から2週間公衆に縦覧し、昭和60年3月1日決定しましたのでお知らせいたします。

#### ◎主な変更内容

##### ○施行地区の面積

約57.0ヘクタールを約57.1ヘクタールに。

##### ○事業施行期間

昭和53年度から昭和59年度を昭和53年度から昭和64年度に。

##### ○公園、区画街路

公園等の位置変更によりこれに伴う区画街路の新設及び廃止

### 特例募集!!

#### 白河第二高等学校

▶出願期日 4月10日(水)まで

▶受付時間 午後1時50分から5時まで(最終日は午前9時から正午まで)日曜、祝日は受け付けません。

▶出願資格 中学校卒業者または卒業見込みの者で特殊な事情により3月16日(土)に学力検査を受検できなかった者とする。

▶手続き 入学願書に450円の福島県収入証紙をはり、出身中学校長を経て、本校校長に提出する。ただし、収入証紙は出願者において消印しないこと。すでに納入した検定料は還付しません。

▶選抜方法 作文及び面接の結果と調査書、その他

▶面接及び作文 4月11日(木)午後1時より、本校(食堂)で行います。

▶合格発表 4月11日(木)午後4時までに発表します。

### 福島県の最低賃金

件名	最低賃金
食料品製造業最低賃金	1日 3,424円 (1時間 428円)
繊維産業最低賃金	1日 3,400円 (1時間 425円)
木材・木製品・家具・装飾品製造業最低賃金	1日 3,545円 (1時間 444円)
出版・印刷・関連産業最低賃金	1日 3,556円 (1時間 445円)
窯業・土石製品製造業最低賃金	1日 3,653円 (1時間 457円) 陶磁器・関連産業を除く。
機械・金属製品等製造業最低賃金	1日 3,568円 (1時間 446円) 小型電動具又は手工具を用いて行う穴あけ、かしめ、巻線その他これらに準ずる軽易な業務に主として従事する者。 3,242円 (1時間 406円)
卸売業・小売業最低賃金	御売業 1日 3,553円 (1時間 445円) 小売業(飲食店を含む) 1日 3,373円 (1時間 422円)
最低賃金	1日 3,082円 (1時間 386円)

※精算手当・通勤手当・家族手当などは除外されます。

福島県の最低賃金が左表のとおり改定されました。最低賃金は、すべての労働者に適用されるもの(最低賃金)と特定の産業の労働者を対象とする(産業別最低賃金)ものと定められており、使用者は最低賃金の適用を受ける労働者に対しては、その最低賃金額以上の賃金を支払わなければならない。

なお、詳しくは福島労働基準局賃金課(☎024534111内線54114)または白河労働基準監督署(☎241391)へお尋ねください。

確かめよう  
あなたの  
最低賃金

1日  
3,082円