



(1)

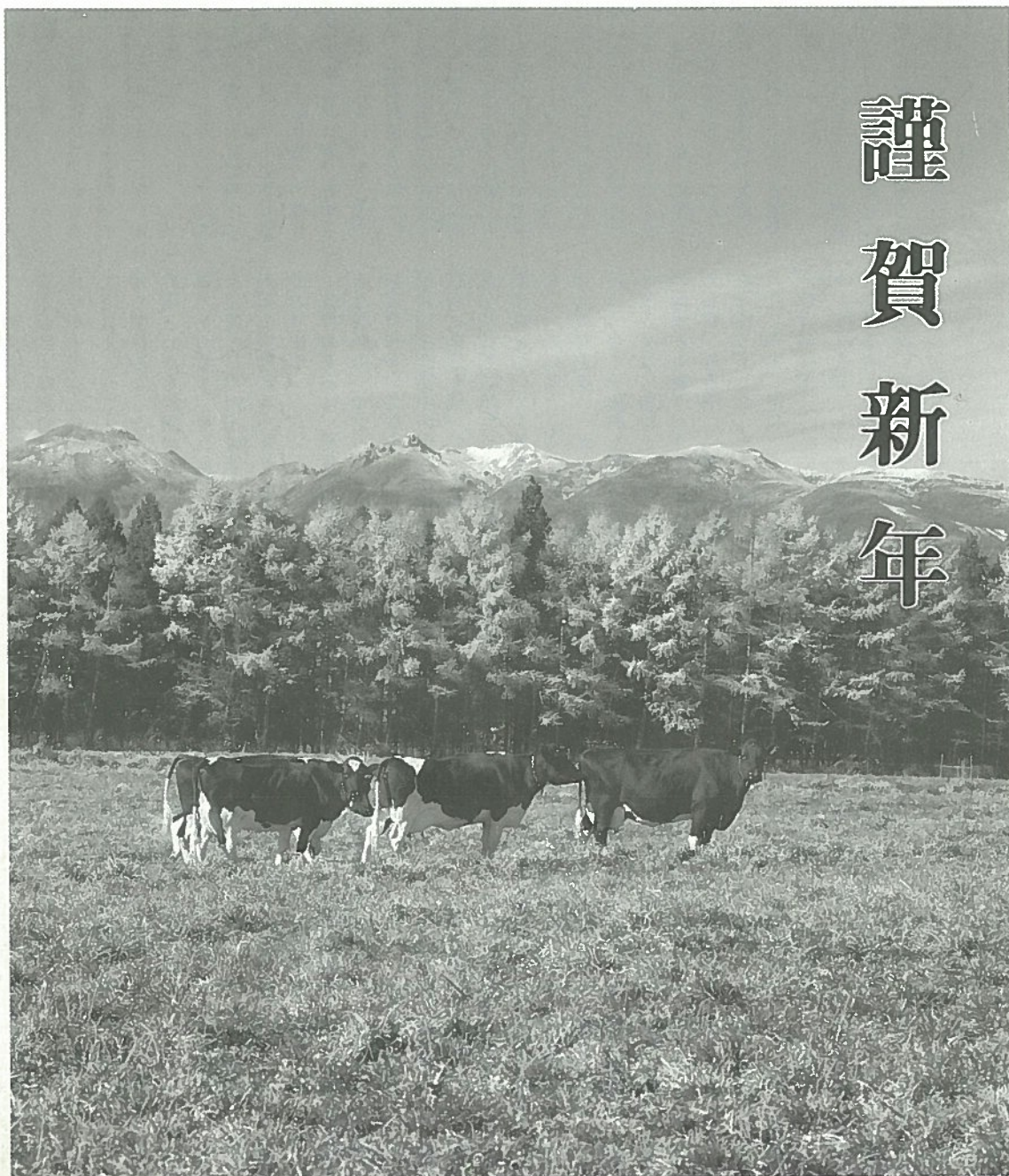


# にしごう

広報にしごう第171号  
昭和60年1月1日

## VOL.1

■村のうごき 人口13,983人(+11) 男7,015人(+5) 女6,968人(+6) 世帯数3,349戸(+4) 12月1日現在( )対前月比



謹  
賀  
新  
年

# 初心不可忘

西郷村長 鈴木 平 作



村民の皆さま明けましておめでとうございます。

皆さまには御健勝にて、めでたく昭和六十年の新春をお迎えできましたことを心からお祝い申し上げます。

顧りみますと昨年は曾て例を見ない大雪に暮れ大雪に明けると言う厳しいスタートでありましたが、幸にも五年振りの豊作となり皆さまと共に喜びとするところでもあります。一方、国の

行政改革、財政再建策は年毎に厳しさを増し末端の市町村財政にも地方交付税を始め各種補助金の削減等にまで手を広めてきており、今後の財政運営に苦慮致しているところでもあります。

反面村民の皆さまの村政に対する要望は年を追って増大するばかりでありますので更に心を新にして、最少経費で最大効果を目標とした基本理念をうちたて財源の確保と産業構造の見直しに積極的に取り組んでまいる所存であります。

幸にも村民各位の深いご理解と御協力により農業の基盤と言われる圃場整備事業も大きく前進し、五十九年度末には五〇パーセントの進捗率が達成されることになりました。

余剰労力の雇用場としての企業誘致も順調にす、み、すでに昨年末現在八社が操業の運びとなりましたことは、地権者を始め関係みなみなさまの御協力の賜と心から感謝申し上げます。更に雇用の拡大を目的とした地場産業の育成、商業の振興にも力をそ、ぐ考え

教育の充実、村政発展の大きな課題の一つであります。学校教育においては遅れています、学校校舎改築中の羽太小学校は順調に進行を続けております。米小学校並に川谷小中学校の改築事業についても積極的に推進を計っているところであります。

社会教育進展の一面になう村民のスポーツ振興も村政発展には欠かせない施策と考え、体育の殿堂とも言うべき村民体育館が完成、近目中に供用開始の運びとなりましたことをお知らせいたします。生涯学習、即ち社会教育の強化については、文化センターを核とした充実策を更に進める考えであります。

東北新幹線新白河駅設置に対応しての区画整理事業は、地権者各位の御協力により、駅前広場を主軸として区画街路、公園、

水路等を配置し、駅前にはふさわしい環境づくりを考えておりますので、関係者の特段の御協力をお願いいたします。当然起る下水道問題は本村と白河市が同一地域内同時に整備計画を進めておりますので、今後を期待したいと思っております。

交通網の発達にともなう観光開発は、国道二八九号を含めた新甲子温泉を中心とした開発であります。館山の生活環境保全の整備、新甲子スキー場跡に家族旅行村の設置計画、観光レクリエーションを楽しみながら休養できる施設などを考えております。

本村に生をうける村民の誰もが不幸な人生であってはならない、これが私の一貫した念願であります。社会福祉、老人福祉の充実をはかり、豊かで住みよい健康であかるい西郷村づくりを邁進したいと思っております。

本村の水道事業は、昭和三十二年より湧水を利用した簡易水道として現在に及んでいることは御承知の通りであります。村勢の発展に伴う人口増加が、み需要に対応出来なくなりつつありますので、人口一万八千、二万人を想定した安定供給可能

な上水道事業を昨年より着工しております。

これと相俟って生活雑排水問題や防災消防等生活環境施設の充実強化は不可欠なものとなっております。又、人口増加に伴う住宅政策も対応の一つになってきています。殊に年を追って増加の傾向にある交通事故防止を中心とした安全対策は一時もゆるがせにできない緊急事業と考え、村民全員による対策を進めたいと考えております。

以上のような事柄を村政執行者として深く認識し、議会議員各位の御指導と御協力を得て執行にあたりたいと思えます。

いよいよ東北新幹線は来る三月十四日東京上野乗入となり、世はまさに超高速交通時代であります。諸般の要請に対応しながら全職員が一体となって進んでゆく覚悟でございます。昨年私に寄せられた御助言御提言は今もって私に対する最大の激励であり、前進への御教示と思っております。今年も牛年でありまして、牛歩に似た強じんな進みかたをしたいと思います。皆さまの御支援御協力をお願いする次第であります。

「初心不可忘」は私の人生訓で

今年1年が幸多からんことをお祈り申し上げます

# 年頭のあいさつ

西郷村議会議長

高木次郎



## 飛躍の年を迎えて

あけまして御目出度う御座います。皆様には御元気で元旦を迎えられ御慶び申し上げます。

光陰矢の如しと言う言葉の通り過ぎ去った昨年を振り返ると当初気がかりになった寒波に加えて私共が経験したことのない大量の積雪は引続いて冷害による凶作かと観念したのであります。年の中ばに至って予想外の高温の日が続いて農作物の成長を助けるのみでなく、暴風雨の襲来もなく、実りの秋を迎えて稲作の高収穫はしばらくぶりで、村民に活気を甦せると

共に地域に及ぼす経済的効果もまた計り知れぬものがありました。この事は現在のところ村の経済基盤が農産物に最も比重がかかって居るからであります。

昔より、十年一昔と言う諺があります。現在の社会の諸情勢は一年一昔とも言うべき急速な変化を示して居ります。特に我が村は此の言葉の如く変わりつつありますが、此の要因は本村には東北自動車道を始め、新幹線など高速化に即応する態勢化に伴い首都圏に一時間余の距離となったことにより、中央の大

あり、信念でもあります。皆さまの御多幸を祈念して、

年頭の挨拶といたします。

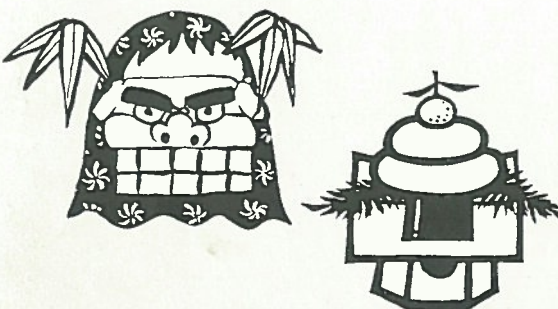
小企業が進出しつつ、あることから村民の生活条件も急速なる変化が表れて来ることは当然と言えましよう。これによって村民各位が身近かなところで生活設計が出来るとは歓迎すべきこととがらと申せましよう。

此の様な村内情勢の変化に対応する村行政機関の任務も亦重大であることは言う迄もありません。その為には村民の生活環境造りをいそがねばならないと思

います。その一つとして飲料水に係わる水道施設とあわせて工業用水との合理的施設及び水源確保における対策は勿論近く予想される住民の密集化と其の地域における下排水の処理施設の検討等を始め、村人口の急速な増加が予想される中で幼児と児童生徒に対する保育や教育施設の充実、さらには村民と働く人々に健康で自然に恵まれた憩いの場の設定など行政に課せられた事業の推進は言う迄もなくこれらの情勢に対応する施策の具体化をいそがねばならないと思

れには財源の確保が最も肝要な事は申す迄もありません。

これらのことから事業の具体化は、当然社会情勢の変化によって緩急の差が出るものと思いますが、諸々の矛盾する中にも議会も村内の動向を把握し村民各位の意志の疎通を計り乍ら各位の協力を求めて平和で豊かな村造りの先頭に立つ事を誓います。ここに新しい飛躍の年を迎えて村民各位の御多幸を祈念し年頭の挨拶と致します。



村民の皆様、あけましておめでとうございます

# 吟遊詩人

小田倉小 五年  
康 子

## 地球

地球、地球は  
くるくる回る  
まるでメリーゴーランド  
みんなは  
メリーゴーランドに  
乗っている

ねこも  
いぬも  
アリも  
ぞうも  
みんな乗っている

地球は  
みんなの遊び場だ。

## 「鏡」

鏡、鏡はもう一人の  
自分をうつしてくれる  
わたしがおこると  
もう一人の自分も  
おこっている  
鏡がわれれば  
もう一人の  
自分が見えない。

# 高久多喜雄 (鶴生) さんら

## 農林水産大臣感謝状受賞

これは、農林水産省で行って

農林統計情報業務の各種生産費  
記帳農家に対して送られるもの  
です。受賞された方々は、記帳  
農家として永年統計情報業務に  
協力し、農林水産施策の基礎資  
料作成に寄与されその功績を称  
え、農林水産大臣より感謝状が  
受与されたものです。

受賞者は、次のとおりです。

〈乳おす肥育牛生産費

記帳農家として

○高久多喜雄 (鶴生) 十年

○仁平重雄 (西原) 十年

○相川義高 (上新田) 十年

〈牛乳生産費記帳農家として

○石井光雄 (芝原) 五年

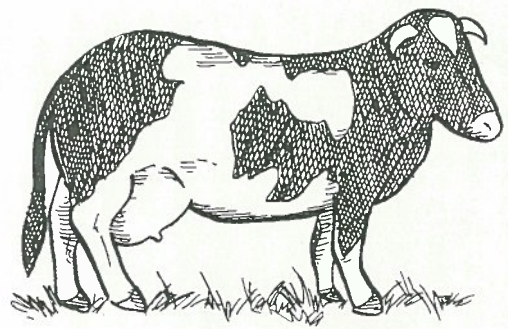
道路交通法では、第六五条第  
一項に酒気帯び運転の禁止を規  
定しており、また、第二項では、  
酒気帯び運転をする恐れがある  
者に対し、酒類を提供したり、  
または飲酒をすすめてはならな  
いとしています。

第一項に違反して酒に酔った  
状態で車を運転した場合は、二  
年以下の懲役または五万円以下  
の罰金。また、身体に保有する  
アルコールの量が、血液一ミリ  
リットルにつき〇・五ミリグラ

## 酒酔い運転と

### 道路交通法

の懲役または三万円以下の罰金  
に処するという規定が設けられ  
ています。  
〈注〉アルコールの量が血液一ミ  
リットルにつき〇・五ミリグ



ラム以上または呼気一リットル  
につき〇・二五ミリグラム以上  
とは、一般的には、次の飲酒量  
を言います。

日本酒(一級) 二〇〇cc

ビール 七六〇cc

ウイスキー(40度) 八〇cc

これらを二十〜三十分で飲ん  
で、三十〜六十分後の状態。

もちろん、人によって、また、  
そのときの心身の状態によって  
多少の違いがあることは言うま  
でもありません。

## 皮算用・胸算用

室くじが当たらないう  
ちから、賞金の使いみち  
を決めたりすれば「取ら  
ぬ狸の皮算用」と笑われ  
ます。

狸の皮は防寒用に使わ  
れますが、猟師が捕まえ  
る前に皮の収入を計算するのが  
「皮算用」で、希望的な予測を当  
てにする欲の深さを示す表現で  
す。

皮に限らず、すべて心の中で  
見積もりを立てるのが「胸算用」。  
「もうけぬ前の胸算用」山も見  
えざる胸算用」は、  
ほぼ同じ意味のこ  
とわざといえます。  
この「山も見え



ざる」は先の見通しが立たない  
こと。見込みなしに当てにする  
ケースです。

「胸算用」といえば、江戸文学  
の名作として名高いのが、井原  
西鶴の町人物「世間胸算用」。  
商人にとって一年の浮沈がかか  
る大みそかのやりくり算段を、  
さまざまに描いた短編集です。  
その一編「神さえお目違ひ」  
は、金持ちと見込んで商家へ年  
越しに入った神様が予想外に  
ひどい貧乏ぶりに驚いて、三日  
間で逃げ帰ったという話。神様  
も「取らぬ狸の皮算用」をした  
ことになるわけです。

# 国民年金



## 免除を受けた保険料は 追納できます

国民年金には、保険料を納めるのが困難な人のために、「保険料免除制度」があります。免除を受けると、将来、老齢年金を受ける場合、免除を受けた期間の年金額は、三分の一と

いう低い額になります。

そこで、国民年金制度では、より高い年金を受けられるように、免除されていた期間の保険料をあとから納められる「追納制度」を設けています。

追納は、過去十年前までさかのぼって納めることができます。追納しますと、年金額は最初から保険料を納めていた場合と同じ額になります。

免除期間のある方は、将来のことも考え、生活に余裕ができたときに追納して、満額の年金を受けよう心がけましょう。

## 保険料 所得から控除されます

国民年金の保険料は、税法上、「社会保険料控除」として金額が所得から差し引かれます。あなた自身の保険料はもちろんのこと、配偶者や家族の分の保険料をあなたが支払った場合は、その年に支払った保険料の

金額が所得から控除され、課税の対象にはならないことになっています。

所得税の確定申告の際は、あなたが支払った保険料は忘れずに申告しましょう

## 保険料 忘れずに納めましょう

「納めたつもりが納めていなかった」ということがよくあります。

保険料は納めているかもう一度確かめてください。保険料を何カ月も納め忘れてしまうと、額も多くなり、納めることが困

難になってしまえばかりでなく、不慮の事故にあったとき、障害年金や母子年金が受けられなくなりま

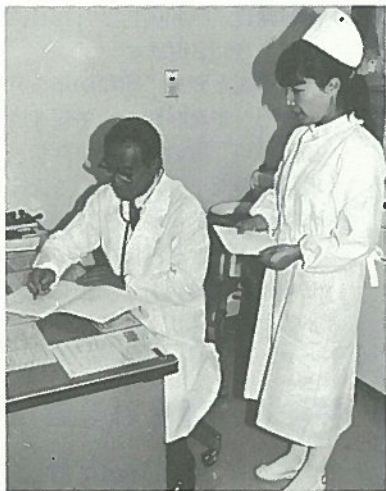
す。あなたの大切な年金の権利を守るためにも保険料は必ず納付期限まで納めましょう。

## 国民健康保険ガイド

国民健康保険で受けられない診療（国保の給付が受けられないもの）は次のとおりです。

- (1) 病気とみなされないもの
- 健康診断
- 予防接種
- 美容上の手術や矯正（整形）
- 正常妊娠分娩
- 経済的理由による人工妊娠中絶、避妊手術
- 単なる疲労やけん怠
- 先天的皮膚の病気（日常生活にさしさわりのないもの）

- 犯罪や故意の行為による傷害
- 他人から傷害を受けて損害賠償を受けたとき
- 特殊な歯科診療
- 仕事上での病気、けが（労働基準法や労災保険が適用される業務上の傷病）



### 健康メモ

#### 糖尿病から守る

糖尿病の自覚症状としては、多尿、食欲高進などであり、また全身の倦怠感などがありますが、自覚症状が少なかったり、また症状のまったくないものも多くみられます。このように、身体的所見としては、とくに目立つものが少ないにもかかわらず、慢性的にはいろいろな臓器に変化を起こします。糖尿病性神経症として末梢の神経が冒され、手足のしびれ、痛み、知覚障害が現れます。糖尿病性網膜症が起こると視力障害、時には失明をします。また糖尿病性腎症では腎臓が冒され、たんぱく尿が出て機能が著しく低下します。糖尿病をそのまま放置しておくと、糖尿病性昏睡からそのまま死につながるおそれがあります。しかし成人患者の場合、多くは肥満の解消、食事療法で、糖尿病がはっきりと改善、治ゆすることも多いものです。機会のあるたびに検診を受け、早期に発見すること、さらに肥満を防ぐよう心掛けることです。

国保税は毎月納期限内に納めましょう!



### 土地や建物も 売った時の税金

土地や建物を売ったときの利益を譲渡所得といい、この譲渡所得に対して税金がかかります。

所得税は、原則として、その人の1年間の所得を合計して税金を計算することになっていますが、この譲渡所得の税金は、他の所得と分離して計算します。

また、譲渡所得は、譲渡した土地や建物をいつから持っていたかによって、長期譲渡所得と短期譲渡所得に分けられ、それぞれ別の方法で税額を計算します。

長期譲渡所得とは、譲渡のあった年の1月1日現在で、所有期間が10年を超える土地や建物を売ったときの譲渡所得をいい、短期譲渡所得とは、同じく所有期間が10年以下の場合の譲渡所得をいいます。

#### <居住用財産の買換えの場合の課税の特例>

自分が住んでいる家屋とその敷地を売った場合などには、一定の要件の下で、特例が受けられます。

詳しくは最寄りの税務相談室又は税務署にお尋ねください。

## 農家のみなさまへ 福島県

不慮の災害や事故に備え農業共済への加入をおすすめします。農業災害補償法に基づく農業共済制度は、国の災害対策の一環として創設された制度で、農家の方々

が不慮の災害や事故によって受けることのある損失を補って農業者経営の安定を図り農業生産力の発展に資することを目的としています。

農業共済事業の種類は、次に掲げるとおりですが、任意共済事業を除きいずれも共済掛金の一部については国が負担いたします。

1. 農作物共済 (水稲、麦)
2. 蚕繭共済 (春蚕繭、初秋蚕繭、晩秋蚕繭)
3. 家畜共済 (牛、馬、豚)
4. 果樹共済 (りんご、ぶどう、なし、もも)
5. 畑作物共済 (ばれいしょ、大豆、ホップ)
6. 園芸施設共済 (特定園芸施設、附帯施設、施設内農作物)
7. 任意共済 (建物、農機具)

なお、お申込み方法とくわしいことは最寄りの農業共済組合と御相談ください。



### 臨時教育審議会からの お願い

臨時教育審議会では、9月5日の第1回総会以来、我が国の教育の在り方について審議を進めていますが、審議に当たって広く国民の皆様への御意見、御要望を十分お聞きしたいと考えております。

個人、団体を問わず、国民の皆様からの教育改革等に関する御意見等をお寄せくださるようお願いいたします。

お寄せいただいた御意見等は、今後の審議において活用させていただきます。

御意見等は書面により下記あてお送りください。

(宛先)

〒100  
東京都千代田区永田町1-6-1  
臨時教育審議会事務局

## 生徒募集

### 働きながら高卒の 資格を取ろう!

昭和60年度入学生を募集しています。

#### 白河第二高等学校の概要

▶名称及び住所 福島県立白河第二高等学校 (夜間定時制)

▶授業時間 午後5時30分より9時5分まで。月曜日から土曜日の毎日4時間授業。

▶卒業年限 4カ年

▶経費 (月額)

・授業料	約1,200円
・PTA会費・生徒会費	約2,000円
・給食費	約4,700円
計	約7,900円

(教科書は無償配布になります。)

#### 募集要項

▶募集定員 第一学年 40名

▶出願資格 中学校を卒業した者、あるいは卒業見込の者

▶出願期日 昭和60年2月12日(火)より2月18日(月)まで

▶学力検査と面接 昭和60年3月16日(土) 午前9時から午後3時10分まで 国語・社会・数学・理科・英語 3時20分から面接

▶合格発表 昭和60年3月19日(火) 詳しくは、白河第二高校 (☎0248-23-2319) に午後2時から8時までお尋ね下さい。

### 林地を転用される方は 必ず届出を!!

立木の伐採をする時および、1ha以下の開発をする時は、伐採届が必要で。

また、1haを超える開発をする時は、知事の許可が必要です。

詳しくは、役場産業課、棚倉林業事務所に相談してください。

