

広報にしごう



昭和57年7月1日発行

村民のうごき

人口	12,985人 (+35)
男	6,474人 (+12)
女	6,511人 (+23)
世帯数	3,056世帯(+17)
6月1日現在()は対前月比	



▲新白河駅一番列車(下り)あおば201号



よ
う
ご
き
に
し
ご
う

さようなら…磐城西郷駅



さよなら…磐城西郷駅

昭和十九年十月磐城西郷信号場として貨物のみ営業を開始、昭和三十四年四月七日に磐城西郷駅に昇格し旅客営業を開始、以来二十三年余村民に馴染まれた「磐城西郷駅」はなくなり、六月二十三日の東北新幹線の開業にともない「新白河駅」としてスタートしました。

また一つ「西郷」の名が消えていくのは、寂しい気がします。

☆上手に使って

みんなの新幹線に☆

六月二十三日開業となった

東北新幹線は、現在、やまびこ四往復、あおば六往復の運行であり、この秋には、やまびこ十八往復、あおば十往復となります。

新白河駅から大宮駅まで所要時間一時間七分。車内は全体に明るく造られ、オレンジ車輪とグリーン車輪が交互に組み合わせられています。乗心地は、揺れが少なく大変快適です。

ぜひ、みなさんも機会がある時はご利用下さい。

みんなで上手に使って

みんなの新幹線に!!



新幹線開通記念行事実施中

高山植物まつりなど

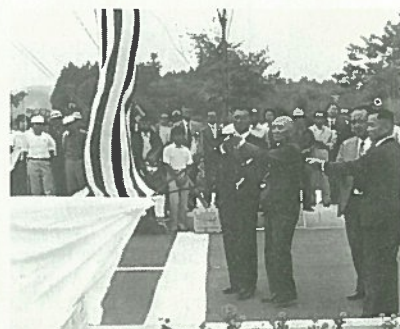
盛りだくさん

新幹線の開通によつて我が村は首都圏と一時間余で、結ばれみちのくの玄関口として観光をはじめ産業・経済・文化などあらゆる面でクロージアアップされようとしています。

六月二十三日には白河市と西郷村が中心になって新白河駅の開業祝賀式典が盛大に挙行され、当日は上り一番列車テープカットと、花束贈呈、観光案内所開所式、郷土芸能披露(上羽太天道念仏踊など)、花火打上げ、鼓笛隊パレードなどが行われました。

また上・下降客には、高山植物を利用したスプーンのセットと鉢植えのスズランを記念品として贈呈しました。

この記念行事とは別に、村民の皆さんと開通をお祝いするため、村独自の記念行事を盛りだくさん計画しております。この主な行事には、全国一の生産量を誇る高山植物の直売と高山植物を利用したアクセサリーを販売する高山植物まつりを実施し



たほか、絵ハガキ、観光マッチを配布し村内の観光地を村民の方々にPRしていただきたいと思っております。このほかにも各種のスポーツ大会、開通記念大売出し、村の木・花・鳥の公募、文化祭、記念植樹も計画しておりますので皆さんのご協力をお願いいたします。

上 テープカット
中 一番列車降客に記念品贈呈
下 コンコースで「天道念仏踊」披露

開通祝賀会より

こんにちは：新白河駅



東北本線の「磐城西郷駅」が東北新幹線の開業にともない「新白河駅」と改称した。新白河駅には、従来の在来線のほか、新幹線「あおば」号がとまります。駅舎は、三階建四、四〇〇㎡の近代的な建物で、外装は白を基調としたもので東北の玄関にふさわしい新鮮さを感じさせます。また、内装は観光地イメージを強調し、閑所、砦を基調としております。

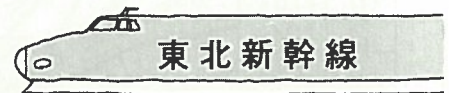
こんにちは：新白河駅

東北新幹線開通記念行事

番号	行事名	実施日及び開催	場所	行事内容
1	高山植物まつり	6月23日 7月4日	カルミヤ 菴園芸 南萩原高 山植物研 究所 鈴木園芸	高山植物を直売し、生産量日本一であることをおおいにPRし、併せて高山植物のアクセサリーを市価よりも安く販売する。
2	盆踊り、のど自慢、花火大会	8月	国民宿舎 みやま荘 内	新甲子温泉、国民宿舎みやま荘内で観光客を対象に盆踊り、のど自慢、花火大会を実施する。
3	ゴルフ大会	6月～	村内 3ゴルフ 場	村内の3ゴルフ場でゴルフ大会を実施する。優勝者にはカップを贈呈する。
4	開通記念大売出し	8月	村内	商店の方々に大売出しを実施していただく。
5	村の木・花・鳥 公募決定発表会	11月3日	役場	開通記念行事の一環として村の木・花・鳥を一般から公募し決定する。公募入賞者には記念品を贈呈する。
6	野球大会・ソフト ボール大会・テ ニスボール大 会・バレーボ ール大会	5月 ～11月	村内	野球、ソフトボール、テニスボール、バレーボール大会を実施する。参加チームには記念品を贈呈する。
7	駅伝大会	11月3日	村内	駅伝大会を実施し、参加チームには記念品を贈呈する。
8	文化祭 (記念講演会)	未定	コミュニ ティーセ ンター外	文化祭を実施する。文化祭の一環としてコミュニティセンターのこけら落としと開通を祝して記念講演会等を盛大に開催する。
9	記念植樹	未定	新白河駅 駅前広場	駅前広場に村の木、花を記念植樹する。
10	絵ハガキの作成	6月		観光協会、温泉組合の協力を得て記念の絵ハガキを作成する。
11	カラー名刺の作成	6月		観光協会、温泉組合の協力を得て記念にカラー名刺を作成し村内観光地をおおいにPRする。
12	ポスターの作成	9月		甲子高原の紅葉ポスターを作成するとともに、首都圏の主要駅に掲示し当村の観光地をPRする。
34	観光マッチ	6月		小マッチ10万個作り、たばこ小売店にも配布し観光PRに努める。
14	新甲子遊歩道、 西の郷遊歩道の 標札取りつけ	5月	甲子 西郷 静内 地	開通記念の一環として西遊歩道の代表的な山草や木に標札をつける。



上 エスカレーターができました
中 切符の自動販売機も登場!!
下 高原口連絡通路



車に乗ったらまずシートベルト

団地化された水田



あしたの農業

第2期水田利用再編対策に取り組む

上芝原農事組合

昭和53年より十ヶ年計画で進められております水田利用再編対策も56年度より第二期に入り、奨励補助金の引き下げ、地域振興作物(インゲン)加算、団地化加算の追加等、制度の改定、目標面積の増加がなされました。これら、年々厳しくなっております水田利用再編対策に対し、耕地の未整備等の困難を克服し、56年度団地化を確立した上芝原農事組合を優良事例として紹介します。

当地区は標高五〇〇m、那須連峰の山麓に位置する高冷地帯であり水田一枚平均面積は九・七aときわめて小さく、組合員数は四二名、農業形態は畜産酪農、(肉用牛)十水稲の複合経営が約半数を占め、あと半数は勤めが主である第二種兼農家となっております。

このように当地区の転作の特徴としては酪農家等の畜産農家を中心となっており、従来から飼料作物の作付が大部分を占めておりました。

56年度第二期対策に新たに設けられました団地化も、農事組合長をリーダーとし、積極的に取り組み、四団地、四六五aを形成することができました。転

赤色灯

こんなことから火事になる
奥さん気をつけて!

一般家庭における火災の多くは天ぷら油からの発生が、非常に多いといわれています。

天ぷら油による火災は、一歩誤ると被害を、一層拡大させる危険性があります。

普通家庭で使用する油量は、0.5〜1ℓ位ですが、油は390〜405度くらいに加熱されますと口火がなくても発火し、火災となります。この時炎の高さは約20cm以上となり油の温度は、更に上昇し危険が増します。

又鍋へきに揚げかす等がある作々物としては必然的に飼料作物と決定することはできましたが、水田の形成状態、規模等の条件が悪く、七〇a以上の団地化は困難をきわめました。地区内での話し合いの結果、交換耕作、互助方式等を取り入れ四団地を形成し、飼料作物の共同作業一貫体系を確立し生産性の高い複合経営を営んでおります。

れば、灯芯となり200度くらいでも着火する危険があります。

もし天ぷら油に火がついたら

○水は絶対にかけない
○無理に鍋を表へ出さない
(もし油がこぼれると、付近一面火の海となり危険性が更に増大し、ヤケドの危険)

○ガス台なら火を止める
○附近にある野菜等を入れる

○蓋などで全面を覆う

○座ぶとん、バスタオル等を上からかぶせる

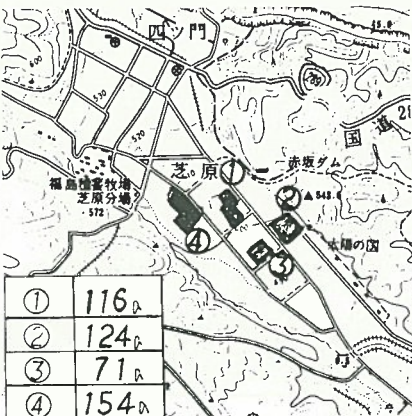
○消火器を使用する

以上のような消火方法が考えられます

(56年度)
転作目標面 三六五a
転作面積 六九五a
一九〇%

(永年性牧草・青田デントコーン)

団地面積(四団地) 四六五a



が、もし油が燃えてもあわてず、落ちついて行動することがなによりも大切です。途中で、電話や来客の応接の時には必ず火を消して下さい。暖かくなるにつれ天ぷら油の火災が多くなります。うっかりや、油断から火災を出さないように注意して下さい。

西郷消防分署防係
電話 (5)2534

国民年金の窓

国民皆年金の歴史

明治時代に軍人や官吏を対象に設けられた恩給制度が、わが国の最初と年金制度といえます。しかし、この恩給制度は公務員だけを対象としたもので、国民一般を対象とする現在の年金制度とは、考え方も仕組みも異なつたものでした。一般国民を対象とする年金制度としては、昭和十七年に工場などで働く男子労働者を対象として設けられた労働者年金保険が最初です。この労働者年金保険は、昭和十九年に女子事務職員をも対象範囲に加えて、現在の厚生年金保険に改められました。さらに、戦

後、恩給制度を吸収して国家公務員共済組合が設立されるなど、いわゆる被用者（給与所得者）についての年金制度はいくつかの変遷が見られたものの、被用者以外の一般国民は年金制度からとり残されていきました。

しかし平均寿命が伸びて人口構造の老齡化が進み、その一方で核家族化が進むなどといったことで、老人扶養の問題が社会の関心事となつてきました。昭和三十六年に国民年金制度の創設に至つたわけですが、これにより、すべての国民はいずれかの年金制度の保護のもとにおかれる、いわゆる国民皆年金時代となつたわけですが、

通算年金制度の創設

国民年金制度の発足により、すべての国民は年金制度の保護のもとにおかれることになったのですが、老齡（退職）年金を受けるためには、国民年金では二十五年間、その他の年金制度でも二十年間といった長期の加入期間が必要とされています（これには、生年月日によつて期間短縮の特例措置がある）。ところが、いくつかの年金制度を渡り歩いた人の下には、それぞれの年金制度の加入期間が短いために、どの年金制度からも老齡（退職）年金が受けられないという事態が起つてきます。

このような不合理な事態を克服するために、いくつかの年金制度に加入してきた人は、各年金制度の加入期間を合算（通算）

して一定期間以上あるとか、一つの制度から老齡（退職）年金を受けられる人、または受けるのに必要な加入期間を満している人が他の年金制度に一定期間以上加入したといったような場合には、年金を支給するということになりました。この通算年金制度は、拠出制の国民年金の発足と同時に創設されたものです。

ご存知ですか！

心身障害者扶養共済制度を

この制度は、心身に障害があるために、独立自活することが困難な者を扶養している方々が、その生存中に毎月一定の掛金をかけて万が一のことがあつた場合、後に残された心身障害者に終身一定の年金を支給する制度です。給付される年金（月額一万円）に比べ、毎月の掛金は低額です。また、二十年以上続けて加入した場合で、保護者が六十五才以上になつたときは、掛金は免除されます。この制度の対象となる心身障害者とは次のいづれかに該当し、将来独立自活が困難と認められる方をいいます。

- ① 精神薄弱者
 - ② 身体障害者のうち一〜三級までに該当する者
 - ③ 精神又は身体に永続的な障害を有する者で、その障害の程度が①②と同程度の者
- 加入者（心身障害者を保護扶養している方）になれる方は
- ① 県内に住んでいること
 - ② 満65才未満であること
 - ③ 特別な疾病や障害を有しないこと。

なお詳しいことは、役場住民課福祉係にお問い合わせ下さい。
TEL 五一一一（二一八）

有線 五一七



知っておきたい 役所との関係

〈離婚または離縁届〉

双方が合意の上なら届書（戸籍係にあります）に双方が署名押印し、二名の証人の署名押印をもらつて届け出ればよいが、合意でない場合は、家庭裁判所で調停した上で調停調書の謄本または審判書の謄本を添え、裁判離婚の場合は裁判所の判決の謄本を離婚届に添えて調停成立後十日

以内に提出します。調停や判決を受けて、離婚届が受理されてはじめて正式になります。離縁の場合も離婚届と同様です。なお離婚や離縁された者は、元の姓、元の戸籍に帰ります。戸籍を独立したかったら、その旨申し出なければなりません。

吟遊詩人

ざりがにとり

小田倉小 二の一
渡辺一裕

しらすかの大きいけに
ざりがにとりにいいった。
つりざおをもって、
ひとりいでいった。
いっばいとうろうと
おもったのに
ガタン ゴトン と
でん車の音で
ざりがには、
わさわさ と
にげちやった。

わたしのえんぴつ

小田倉小 三年
上野恵美子

お父さんからもらった
えんぴつがある
色は水色の
ひかっただえんぴつ
形はほしの形です
ながさは
ふつうのえんぴつぐらい
ふとさは
ふつうのえんぴつより
ほそい
まだいちどもつかってない
きにいったえんぴつです

企業だより

下請企業をお探しの方 ぜひ登録！

下請企業振興協会

下請企業は、わが国産業の発展に大きな役割を果たしてきました。

製造業約六十二万企業の九九%が中小企業ですが、このうち下請企業は六〇%を占め、その数三十七万にものぼっています。また、製造業全体の八四%が下請企業に支えられており、いまやわが国産業にとって、下請企業はなくてはならない存在となっております。

このように、わが国産業の発展に重要な役割を果たす下請企業と親企業の取引（下請取引）を円滑に進めるため、各都道府県に下請企業振興協会（公社）が設置され、製造業の下請取引をあっせんする一方、苦情やトラブルの処理などに当たっています。取引のあっせんは、仕事を受注したいと希望する下請企業と、仕事を発注したいと望んでいる

親企業とを相互に紹介することによって行います。

このため下請企業振興協会では、下請取引のあっせんを希望する企業の登録カードを作成してありますが、現在、仕事の受注を希望する企業が約七万あるのに対して、発注を希望する親企業の数は約二万しかありません。そこで、下請企業振興協会では、仕事を発注する親企業の登録を呼び掛けています。下請企業をお探しの企業、あるいは将来、下請取引をしようと思っ

ている企業の皆さんは、ぜひ下請企業振興協会にご登録ください。詳しくは、県の下請企業振興協会または全国下請企業振興協会（〒105東京都港区虎ノ門一-二-1118 小沢ビル内 電話 03-508-11547）にお問い合わせください。

国税だより

税金はみんなのために使われる

私たちが健康で快適な生活ができるように、国や地方公共団体は、社会福祉の充実、住宅や道路の整備、教育や科学の振興など、幅広い分野にわたって活動をしています。

これらの活動に必要な費用は、私たちみんなが社会共通の経費として分担し、出し合っている「税金」で賄われています。

そこで、私たちの納める税金千円がどのように使われているのか、昭和五十七年度の国の一般会計予算で説明しますと、
○私たちの健康や生活を守るた

めに……………二百二十円

○住宅や道路などの整備のために……………百三十円

○教育と科学技術の振興のため……………百円

○地方財政の援助のために……………百九十円

○その他物価の安定、中小企業の振興、省エネルギー技術の研究開発などのために……………三百六十円

となっており、私たちの生活がより豊かになるように、大切な税金が使われています。

ありがとうございます!!

次の方々より、村に寄贈がありました。

暖かいご奉仕に心より感謝いたします。

理事長 相笠 忠一

(春のサービス旬間記念)

○けやき 二十五本

社団法人白河青年会議所

理事長 内山 清

(東北新幹線開通記念)

駅前東線街路樹)

○防犯灯 四基

東北電力(株)白河営業所

所長 西脇 實

白河地区電気工事組合

みんなの手で

村をきれいに!!

小田倉婦人会山下班が、昭和五十六年度環境美化協会団体の部で、阿武隈川環境美化協会会長より表彰されました。

長年にわたり部落内を流れる堀川の河川美化のため、河川敷のゴミ拾いや、植樹を行ってきたため今回の表彰となったものです。

四月二十二日、西郷村長から山下班代表 鈴木房子さんに、表彰状が手渡されました。



村長を囲んで(伝達式にて)

この清掃奉仕作業は、七年前から春・秋の二回行っている当婦人会の恒例行事です。

今年も四月十八日、朝早くから部落内の道路や堀川の河川敷をビニール袋を片手に放置された空カンや紙くず等をつひとつと拾い集めました。

この奉仕作業をこれからも続けていって住みよききれいな部落づくりに役立ててくれることを期待しています。



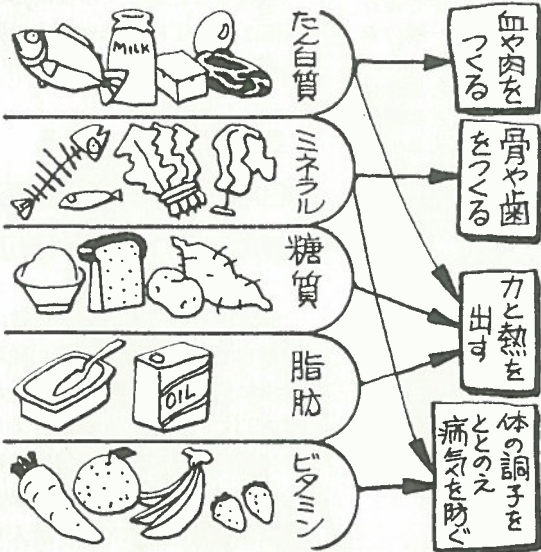
早朝からの清掃作業風景

献血のこえ

主婦(40才)

献血は母親としての心がまえ
私は中学生の頃、献血はわがもの、又必要がないだろうと思っていました。そんな考えをしていた時のことでした。姉の子供が輸血を必要とする大怪我をした時、身内にたれ一人献血をしていない人がないのです。
このことを思い出す時、私わワンパクな男児2人の子供、もしの時(こんなことはないことを思い)に1回でも多く献血をしようと思っています。

★食品にふくまれる栄養素とその主な働き★



健康メモ ②

毎日の食事は量より質のバランス食で

私たちの食卓を彩る食品の数は一〇〇種類以上にもなりますが、一つの食品で人体の必要とする栄養素をすべて備えた食品はありません。私たちは豊かさにおぼれることなく、栄養のとりすぎやかたよりを防ぐよう食生活の改善を意識して心がけなければなりません。

私たちの食生活改善のポイントは、次の4点です。

- ① 緑や黄色の野菜をもっととる。
- ② 牛乳を毎日一本飲む習慣をつける。
- ③ 砂糖、菓子類などはなるべく減らす。
- ④ 加工食品の偏重は栄養がかたよるのでさける。

車からのごみ、空カンの投げ捨てはやめましょう

住宅金融公庫

マイホーム建設資金

融資のご案内

住宅金融公庫では、マイホームを建てられる方を対象に建設資金融資の借入申込みの受付を行っています。今回は現行条件の最後になりますので、来春までに着工予定の方はお早めにどうぞ！

◎申込受付期間

昭和57年7月27日(火)から
昭和57年8月31日(火)まで

◎融 資 額

市町村 木造 480万

◎建物の規模

50㎡以上 120㎡以下
(60歳以上の老人などが同居する場合は165㎡(約50坪)以下。)

◎利 率

年 5.5% (56年分の年収が
1,000万円以上の方は7.3%)

◎返済期間

木造…25年以内 簡易耐火構造…30年以内
耐火構造…35年以内

◎返済方法

元利均等毎月払い(ボーナス払いの併用もできます)

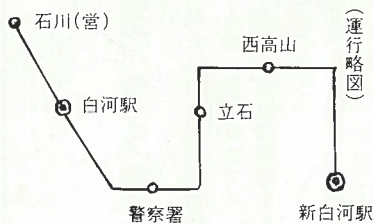
※詳しいことは公庫業務取扱金融機関または住宅金融公庫へおたずね下さい。

福島交通から

新路線のお知らせ

6月23日から新白河駅～白河駅～石川線の運行を開始いたしましたのでご利用下さい。

白河駅発	新白河駅着	新白河駅発	白河駅着
9:05	9:20	9:32	9:45
11:00	11:15	11:32	11:45
14:00	14:15	14:32	14:45
16:00	16:15	16:32	16:45
17:02	17:15	17:32	17:45



◎運賃 新白河駅～白河駅前 100円

消費生活に関する

苦情や相談は

消費生活相談員へ

近年、新しい商品が数多く登場し、消費生活は大変豊かになりましたが、一方では、欠陥商品や新しい販売方法(訪問販売)の普及等により、消費生活に関するトラブルも増加する傾向にあります。

こうしたことから、福島県では日常の消費生活で生じたトラブルで困っている方々のために、県内に35名の在宅消費生活相談員を設け、消費生活に関する苦情や相談に応じています。

本村の消費生活相談員は、次の方です。お気軽にご相談下さい。
住所: 西郷村大字羽太字本郷腰巻
氏名: 近藤 玲子さん
電話: (5) 0622



自衛官募集!!

防衛庁では、陸・海・空自衛官を募集しております。

健全な生活、安定した職場……

そこにあなたの望む

明るい将来の夢があります。

若いあなたの入隊を

お待ちしております。

◎身 分 特別職国家公務員

◎応募資格 18才以上25才未満の
日本国籍を有する男子

◎初任給 96,200円、10ヶ月後
104,800円となり、その後は
年1回昇給。

衣・食・住は無料支給。

海上自衛隊艦船乗組員には本俸の3～4割程度の手当のほかに航海手当も支給されます。

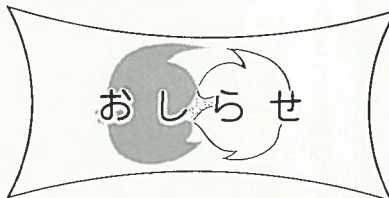
◎賞 与 年3回、約4.9ヶ月分。その他寒冷地手当など諸手当が支給されます。

手続きなど詳しくは役場総務課
(5)1111内線24)まで気軽にお尋ね下さい。

身体障害者に対する

日本国有鉄道等の旅客運賃の割引について(改正)

日本国有鉄道等の旅客運賃の割引乗車券の購入について、従来は役場に割引証の交付を受けてから購入していたが、4月20日より、身体障害者手帳を、発売窓口に表示し、行先、乗車券類の種類を口頭又はメモの提示により購入できます。



東北新幹線沿線における

工事等に対するお願い

6月23日開業しました新幹線は、2万5千ボルトの電流を利用し、時速210kmというスピードで走行するため、在来線よりも一層の安全を確保しなければなりません。もし、万一事故が発生した場合には、乗客はもちろんのこと沿線住民の方々に及ぼす影響も大きいものとなります。

つきましては、新幹線沿線に近接して行う諸工事(特に大型クレーン、操機車等の機械を使用する工事等)を施工する場合には、必ず事前に最寄りの新幹線保線区長と十分に協議の上、工事施工をするようお願いいたします。

なお本村新幹線沿線の協議は下記の新幹線保線区長が対応することとなっています。

記

那須新幹線保線区長

電話 02876

(5) 2440