

昭和56年12月1日発行

広報にしごう



村民のうごき

人口	12,902人	(+23)
男	6,449人	(+13)
女	6,453人	(+10)
世帯数	2,994世帯	(+6)
11月1日現在()は対前月比		



木枯しに向って!!

各駅停車「くまぐら」号 只今、盛岡駅を通過!!

木枯しをぬって活気に満ちて走っている子どもたちは、熊倉小学校の児童たち。熊倉小学校では昨年12月から毎朝10分間体力づくりの一環として行っているもので、走った距離を鉄道になぞらえ東北本線をかわきりに北陸、山陰を経て下ノ関まで南下し、山陽、東海道、東北本線を北上し日本一周をするもの。

出発して1年目にして森健一君(3年生)が「盛岡駅」通過第1号となり後続者も次々に通過することでしょう。

さあ、この各駅停車「くまぐら」号は、何年目に日本一周できるのかみんな声援しましょう。

北部 宮農地域が

南部 白河一帯に直結!!

広域農道起工式



クワ入れを行う村長

本村の基幹道路は白河市を中心とした縦の連絡道であり、それは早くから整備がなされてきた。しかし、本村の北部地域と南部地域を結ぶ横の連絡は県道小田倉・増見線に限られ、この県道は主要地方道でないため、容易に整備されることはなく、

だ全線の開通を見ていない。この横の連絡道の整備が遅れたことや地理的条件により北部地域と南部地域は、北部地域と白河市、南部地域と白河市との関係より、より遠くに感じられ、それが強いものがあつた。

しかしながら、県道小田倉・増見線も少しづつ整備がなされている中で、もう一つの北部地域と南部地域を連結する広域農道が工事起工の運びとなったことは大変喜ばしいことであり、本村農業振興に寄与するのはもちろんのこと地域住民の生活に密着してくれることを期待して

やまない。

広域農道（広域営農団地農道白河西部地区）の起工式は、十一月二十六日午前十時から羽太地内の工事現場で行われた。

この起工式には、鈴木西郷村長、国井大信村長、城野農地林務部長ら県関係先機関の長佐藤県会議員をはじめ関係者五十人が出席した。

同農道は、大信村上小屋地内と本村の東北自動車道白河インターチェンジを結ぶもので全長十三・九キロ。幅員は八メートルの間に四つの橋が建設され、この農道が完成すると郡山市と西郷村が広域農道によって結ばれることとなります。

今年度の西郷分は四百八十軒で、広域農道の総工事費は現在の計画で二十九億円。七年後には全線開通の予定です。

広域農道のねらい

白河広域営農団地は、白河市を中心に西白河郡一円の八市町村からなり、地理的条件から首都圏農業の先駆的地域であり、本県農政の支柱となっている。当営農団地では農業組合が統

合され、地方卸売市場が開設される等、生産組織の管理運営、施設の拡充が成されているが、白河東部地域に比して西部地域一帯は農道網の整備が遅れているために流通の円滑化の防げと

よって西部地域を南北に縦走する幹線農道を開設し、主要国道並びに東北自動車道インターチェンジに直結する農道網を整備することによって生産団地間及び農業施設（野菜集出荷所等）との連絡、流通の効率化を図り地域の農業振興に寄与し食糧の安定供給を目的とするものです。



総合火災防ぎよ訓練実施

熊倉小学校・西郷村役場



十一月二十八日、午前十時から熊倉小学校、西郷村役場、消防団、西郷分署の合同により火災防ぎよ訓練が行なわれた。

この日行なわれた訓練は、異常乾燥気象下に強い地震があり、

第一次火災（熊倉小学校）第二次火災（役場）が発生し、負傷

者が各々二名出たという想定で行なわれたもので、西郷分署総員と消防団第五分団第四班（上折口原）第五班（下折口原）約20名の協力を得たものです。

まず、第一次火災発生が午前十時熊倉小学校から通報があり、西郷分署と消防団が急行し放水を開始。負傷者二名の連絡に救急車も出動するとい

う本番さながら。その間、熊倉小学校の児童は先生の指導の下に迅速な行動で校庭に避難。つづいて第二次火災が十時二十分発生。熊倉小学校を鎮圧し、急ぎよ役場庁舎に移動し放水した。役場庁舎の火災も消火し無事訓練を完了しました。

この後、役場庁舎前で消火器の消火実験、熊倉小学校校庭で消火器の消火実験と車両火災の実験が行なわれ、日頃消火器を使う機会



も少ないためか西郷分署員の説明に耳を傾け、消火実験に慎重に取り組んでいました。また、車両火災の実験は、熊倉小学校校庭で実際に車両を燃やし耐熱服に身をゆだねた消防士が泡消火剤による消火活動を披露し児童は、固ずをのんで見守っていました。

ともあれ秋の火災予防週間（11月26日～12月2日）に協調したこの日の防ぎよ訓練は、大変意義の深いものでした。みなさんも火の元には十分に注意しましょう。

児童扶養手当とは？

父親のいない子供や父親が身体や精神に重い障害のあるとき、又は死亡したり、行方不明などのために父親と一緒に生活が出来ない子供が、りっぱに成長するように国が手当を支給するものです。

対象児童は、18才未満の児童で次のいづれかに該当する場合に支給されます。

- (1)、父母が離婚した家庭で母に育てられている子供
- (2)、父が死亡した子供（母子年金、母子福祉年金、遺族年金がもらえない人にかぎります。）
- (3)、体の不自由な父をもつ子供（父親の障害年金給付金の加算対象となっていない子供のとき。）
- (4)、父の生死のわからない子供
- (5)、父の行方が一年以上わからない子供
- (6)、父が一年以上刑務所などにはいっている子供
- (7)、父がだれかわからない子供
- (8)、父も母もいなくて、おじいさん、おばあさん、おじさん、おばさんなどと暮している子供

（子供一人の場合）

手当額は次のとおりです。

（子供二人の場合）

以下子供一人増すごとに二千円加算されます。

特別児童扶養手当とは

家庭で養育されている身体や精神に障害がある子供に国が手当を支給して、少しでも子供のしあわせを高め、生活を豊かにしようとするものです。

対象となる児童は身体に障害のある20才未満の児童で次のいづれかに該当する場合です。

- (1)、外部障害の子供（もう、ろう啞、肢体不自由等）
 - (2)、内部障害の子供（結核性疾患、血液疾患、諸内臓障害）
 - (3)、精神に障害のある子供（精神病、てんかん、そううつ症等）
 - (4)、精神と身体の両方に障害のある子供
- 手当の額は次のとおりです。（一人当り）

（中度障害の場合）

月額 二万四千円

（重度障害の場合）

月額 三万六千円

このような児童を育てている母親又は、養育者は、役場住民課まで、申請して下さい。

国民年金制度

※二つもらえる年金

日本の年金制度では、「一つの制度で二重に保障をしない」というたてまえをとっています。そのため、二つ以上の年金受給に対して、いろいろな制限があります。これを併給の調整と呼んでいます。

しかし、二つ以上の年金がうけられるケースも数多くあり、すべて一つの年金しかうけられ

ないというわけではありません。一般的には、同一制度の中で二つの年金受給権が発生した場合には、ほとんど調整されます。他制度との間では調整されるケースは限られており、その代表的なものとして、国民年金の母子年金と厚生年金の遺族年金（準母子）年金が五分の二だけ支給停止されます。

また、老齢福祉年金と恩給法による公務扶助料および増加恩給との併給では、旧大尉以下の人には全額支給されますがそれ以上は全額が支給停止されます。このほか、福祉年金と他の公的年金との併給では、両方の年金額が四十八万円を超えるとその超えた分の年金額だけ福祉年金が支給停止されます。

さて、調整されないケースでは、国民年金の老齢年金と、厚生年金の老齢年金、障害年金、遺族年金など表のような場合が

2つもらえる年金 (国民年金と厚生年金の場合)		
国民年金	厚生年金	給付
老齢年金	老齢(通算老齢)年金 障害年金 遺族年金	全額支給 〃 〃
障害年金	老齢(通算老齢)年金 障害年金 遺族年金	全額支給 (同一傷病の場合全額支給停止、別傷病の場合全額支給) 全額支給
母子年金 (準母子年金)	老齢(通算老齢)年金 障害年金 遺族年金	(全額支給。ただし、老齢、障害年金の場合は母子加算分については全額支給停止。 (国民年金2/5カット))
遺児年金	遺族年金	全額支給
寡婦年金	老齢(通算老齢)年金 障害年金 遺族年金	全額支給 〃 〃

※ 軍人恩給受給者……拠出制国民年金は全額支給
 ※ 各種共済組合……上記厚生年金の場合と同じ

母子と準母子の調整

問 私は国民年金に加入しており、小学生の子供と中学生の弟といっしょに暮らしています。先日夫が亡くなりましたが、どのような年金がうけられますか。

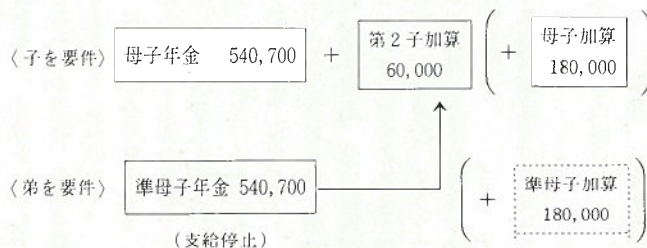
答 あなたの場合、子を要件として母子年金、弟を要件として準母子年金の両方に該当します。しかし母子年金を受けられる間は、準母子年金は支給停止されることになっています。をうけら

したがって、実際にうけられるのは、母子年金だけです。この場合、準母子年金の支給要件となる弟は、母子年金の子とみなされ、母子年金の加算の対象となります。

ですから、あなたのように母子年金の額は、年額五十四万七千円で、この額に弟が第二子とみなされ、六万円が加算されます。

さらに、ご主人の死亡によって、他の制度から遺族年金をうけられない場合には、十

八万円の加算が付きま



貧血の予防は?!

レバー料理の作り方

十一月十二日(木)行なわれた、婦人ガン予防教室にあわせて、「貧血の予防食」レバー料理の試食会を行いました。

「臭みがないわ」、「これ本当にレバー?」等調理方法によって、レバーがおいしく食べられると、なかなかの好評でした。では一番人気のあったレバーコロッケの作り方を紹介しましょう。

材料 4人分
 ○じゃが芋4ヶ
 ○レバー200g ○玉ねぎ中
 2ヶ ○にんじん小一本 ○卵
 1ヶ ○カレー粉 ○塩小さじ
 2 ○バター大さじ2 ○キャベツ



おいしい!!

作り方
 ①じゃが芋は粉ふきにしてつぶす。
 ②玉ねぎ、にんじんはみじん切りにする。
 ③レバーは水につけ洗い血抜き

をし、熱湯でさつとゆでみじん切りにする。
 ④、①②③の材料をバターでいため、塩、カレー粉で調味、温いうちにまとめ、小麦粉、とき卵、パン粉をつけ、油で揚げる
 ⑤器に④とキャベツのせん切りを盛り合わせる。



カゼを予防する食事と栄養

冬はとくに

栄養をたっぷりとる

牛乳、チーズ、卵やレバー、牛肉、魚、鶏などの動物性たんぱく質は、バイ菌やウイルスに対する免疫体をつくるため、ま



かぜを
 ひいたときの食事

栄養のバランスのとれた食事

がとくに大切です。食欲がないからといって、おかゆに梅干では回復もおくれます。チーズ、バター、熱い牛乳、くだもの、肉や野菜のたっぷりはいったスープなど、消化がよく、栄養価の高いものを食べます。とくに熱がでるとビタミンCが多量に消耗されます。ビタミン類の確保も忘れてはなりません。

た体の細胞の低抗力づくりに欠くことのできない食品です。また脂肪はカロリーが高いので体内暖房をもやし、冷えを防ぐのに有効です。さらにビタミンを多くとることが大切です。ビタミンA食品は粘膜を丈夫にするので不足しないようにとりまます。またビタミンC食品は細胞を丈夫にし、カゼの予防に役立ちます。生野菜や果物はビタミンCの補給と同時に、血液が酸性になるのを防ぎます。血液が酸性になると体が疲れやすく、また貧血ぎみになりますから、どうしてもカゼをひきやすくなります。



村営住宅入居者募集!!

昭和56年度建設の村営住宅「新川谷団地」の入居者を公募します。

(1) 住宅の所在地

西郷村大字真船字川谷62ノ1

(2) 住宅の構造および募集戸数

第二種簡易耐火構造平家建
6戸

(3) 家賃

16,000円前後の予定

●申し込み資格

(1) 村内に住所、または勤務場所を有する者。

(2) すでに同居し、同居しようと
する親族（婚姻の届出をしない

が事実上婚姻関係と同様の事情にある者、その他婚姻の予約を含む。）があること。

(3) 入居基準の収入があり、独立の生計を営み、この入居条件にもとづいて定める家賃と敷金を支払う能力を有する者であること。

ただし、過去1年間の収入を12で除した額が収入基準以下であること。

(例) 夫婦共稼ぎで子ども2人の場合、妻の収入も合算となり、月額165,500円以下であること。

(4) 現に住宅に困窮していることが明らかな者。

●申し込み受付期間

昭和56年12月10日～昭和56年12月22日
(ただし、土曜日の午後、日曜日は除く)



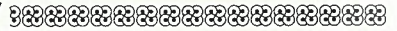
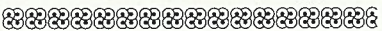
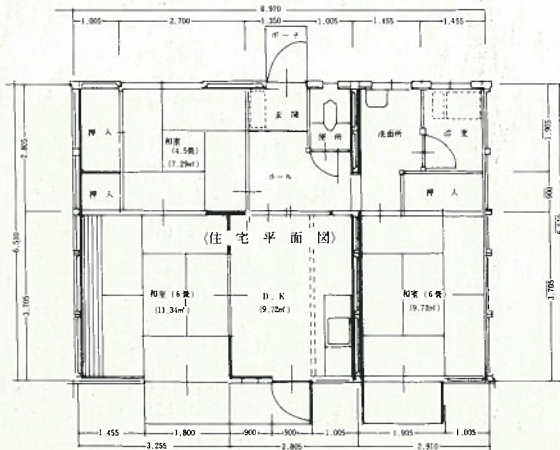
●受付場所

西郷村役場 建設課

申し込み用紙は建設課で配付いたします。

なお詳しいことについては、役場建設課にお問い合わせください。

TEL (5) 2121 内線46



三種混合（百日ゼキ・破傷風・ジフテリア）予防

接種は来年1月～3月に実施します。

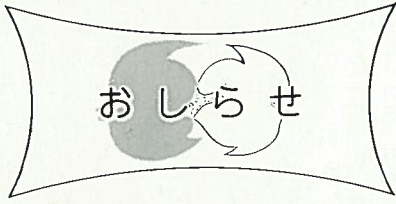
●対象者

〈第1期〉

生後24ヶ月から48ヶ月まで、はじめて接種を受ける児は次の表により1月、2月、3月に同一会場で3回接種して下さい。

〈第2期追加〉

生後36ヶ月から66ヶ月までの児で昨年三種混合予防接種を2回ないし3回接種した児は



次の表により1月、2月、3月のいずれかの会場で追加接



種として1回受けて下さい。

会場	1回目	2回目	3回目
農民研修センター	1/12(火)	2/4 (木)	3/2 (火)
生活改善センター	1/13(水)	2/5 (金)	3/3 (木)

なお当日会場へ母子手帳、印鑑を持参し体温を計ってきて下さい。問診票は会場でお渡しいたします。

