

西郷村の人口及世帯数  
(47.6.1現在)

世帯数	2,300
人口	10,451
男	女
5,193	5,258

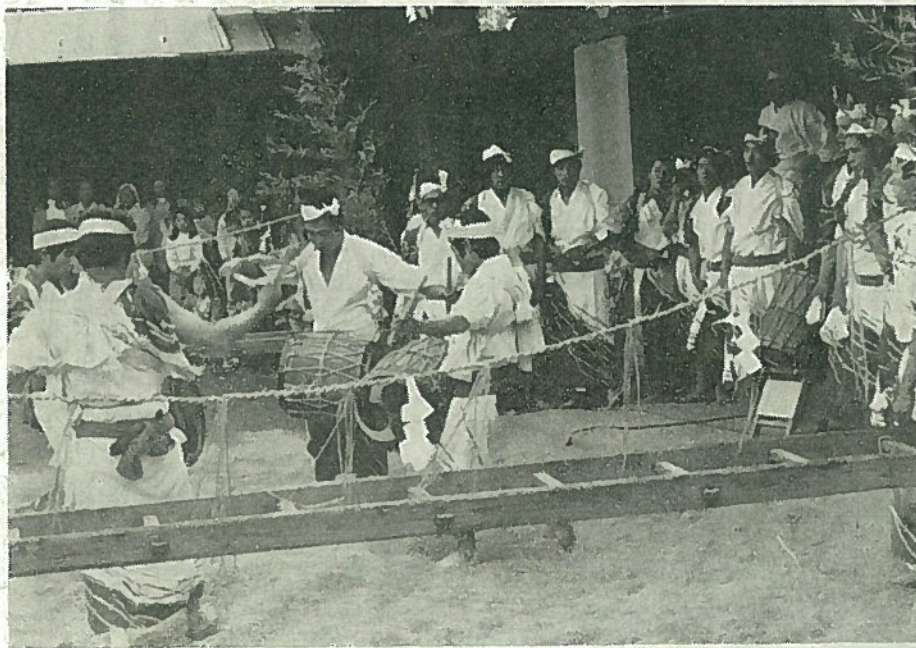


発行日 昭和47年7月1日発行

発行所  
西郷村役場  
(電話磐城熊倉)  
1番・2番・4番・7番  
編集発行  
企画課

印刷所  
ワタベ印刷所

## 村で唯一の民俗芸能 上羽太の天道念仏踊り



写真：六月十七日、福島テレビ・ワイドショウウぶくしま」で放映された上羽太の天道念仏踊り。  
△近藤才次氏宅の庭にて▽

### 活発な意見の

### 交換行なわれる

青年会、婦人会、村議会議員  
の三者交流会

現代はよく「断絶の時代」といわれるように戦前、戦中に教育を受けた世代と戦後に教育を受けた世代との間には思考形態、道徳観、情緒などの点で大きなへだたりがあり、お互いの意志の疎通を困難にしています。

さらに、今日の社会情勢はめまぐるしく変転し、生活環境はわが村も例にもれず急速な都市化の波を受けつつあります。これに伴い人間性が失われて、人間は孤立化し、人間らしい生活を営むこともむずかしくなっている現在です。

このような時に、これからの村の将来をなう青年会と議員さん、婦人会の方々が交流し対話の場をもうけ、お互いの連帯感を少しでも深めることは本当に喜ばしいことです。

六月十八日、午前九時三十分から、生活改善センターで恒例の、青年会、婦人会、村議会議員の交流会が開催されました。

この日は青年会十五名、婦人会十五名、議員さんも議長さん以下十名、その他村長、助役も出席、例年になく出席率がかんばしくありませんでしたが、活発な意見の交換が行なわれました。

青年会ではテーマを「われわれの西郷」とし、この中から

- (1)工場問題
- (2)農業問題
- (3)観光問題
- (4)公共施設の利用問題

の四つの問題を提起し、分科会に別れて話し合いました

**工場問題**については、今日、農業だけでは自立して行くのはなかなか困難な状態ですので、どうしても兼業所得の確保をはかり、生活の安定をしなければなりません。

これには、一つの解決策として企業の誘致が考えられますが、誘致に伴い公害と自然破壊をもたらすような企業ではいけないので、

なかなか適当な企業が見当たらないとの説明が村の方からあったあと、この問題に関連して、働く婦人の問題、道路の整備などの話がありました。

**農業問題**については、農業の土台ともなるべき農業構造改善事業に対し最も多くの時間がさかれて話し合われました。同事業がいざ実施完成の段階になると種々の問題が出てきてなかなかスムーズにいかないのが現状で、この打開策として青年達が同事業の意義をよく大人に説明、説得して進めて行く必要があるのではないかとこの話が議員さん青年会の方からもありました。

その他、後継者問題、農家の嫁問題、合理化問題、畜産公害などの問題が出ました。

**観光問題**については、一番目の問題に関係するのですが、企業の誘致にしろ観光開発にしろ最も注意しなければならぬのは、開発と環境保護の調和です。

これを民間のなすままに任せては土地利用のスプロール現象は避けられないので村はもろろんですが、村民

も注意を払ってほしいと村の方から話があり、他に、観光農業ということでも東亜農公園の問題なども話し合いました。

**公共施設の利用問題**については、学校、体育館、校庭などの公共施設を利用する場合の手続上の簡素化をはかることができないかとの要望が婦人会、青年会から出ました。これに対し、議員さんからは、借りる方にも問題があるのではないかとの発言があり、教育委員会の方からは社会教育の立場から問題があるので、一抱にはむずかしいが、とにかく借りる日の一週間前に届けてほしいとの要望がありました。また村からは緊急の場合はその場その場で臨機の処置をとる旨のお話がありました。

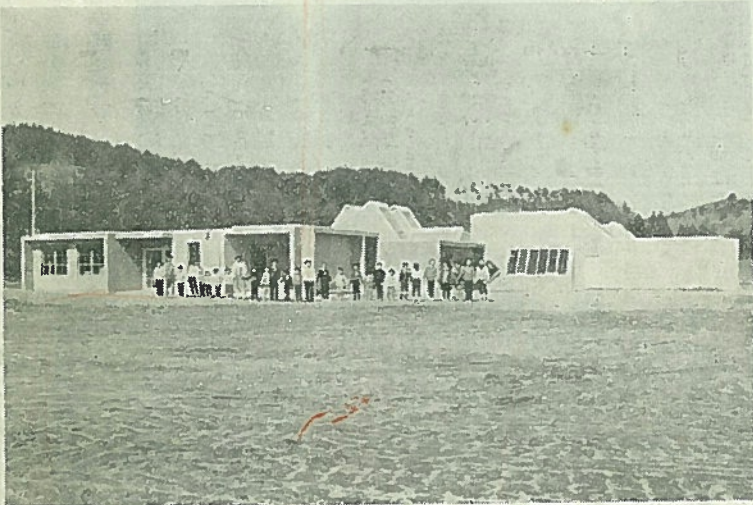
全体を通じて、この問題に関して「これだ」といった結論は出ませんでした。三者がこのように集まって村の問題について話し合っただけでも大変意義深いことだと思います。



### 白河めぐみ学園(精薄)開園

#### 地域住民も暖かい応援

五月五日のこどもの日、上野原の精神薄弱児施設「白河めぐみ学園」Ⅱ山下勝弘園長Ⅱが完成し、開園式が午後一時半から行なわれました。同学園は日本キリスト教団大森めぐみ教会が中心となって国や県に呼びかけるとともに募金運動を続け、昨年十月から建設が始められていました。建設費四千二百万円は国県のほか地元西郷村の補助と山下園長をはじめ大森めぐみ教会を中心とした募金運動で集められました。



精神薄弱児施設にふさわしく、明るく暖かい感じのモダンな建物。

完成した建物は、六千七百平方呎の敷地に建てられ気泡コンクリート造り平家建七百平方呎で、同園はこども部屋、浴室、トイレ、保健室、相談室、観察室、調理室などが完備されているとともに、不慮の事故に備え細かい配慮がなされています。

また、同学園は立派な社会人として活動できるよう職業指導計画として酪農や乳製品(手づくりのチーズ)高山植物の栽培、アクセサリー類の製作を計画しています。一方、四十八年には定員を五十人ふやし、現在の定員三十人と合せ八十人にするよう施設の拡充も計画されており、今後の活動が期待されます。

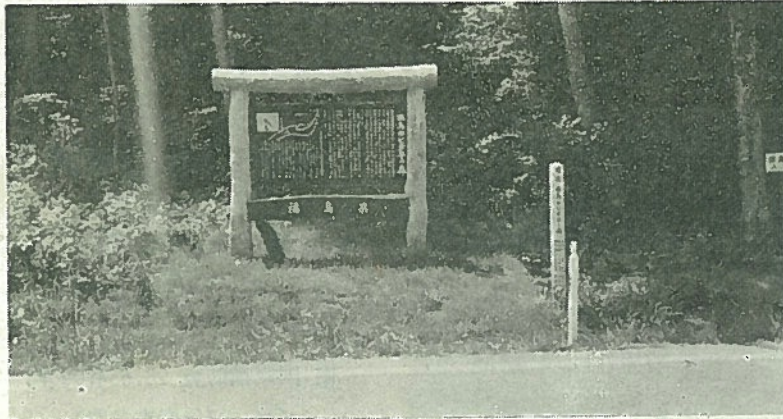
毎月1日は  
**交通事故**  
ゼロの日

# 自然の中で野鳥に親しもう

## 「キビタキの森」オープン

探鳥路なども設置

五月二十二日、新緑も美しい甲子高原で「県鳥キビタキの森」のオープン式が行なわれました。式には、佐藤村長をはじめ白河市長、棚倉林業事務所長、地元白河

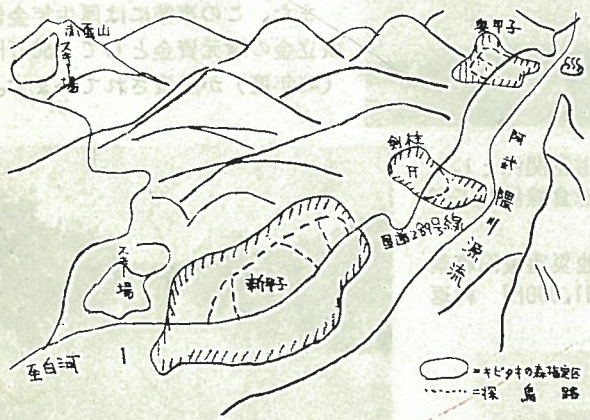


河観光一部事務組合や野鳥愛好家ら約七十人が出席し、高さ約三層の「キビタキの森」と彫られた標柱の除幕を行ないました。四月下旬頃に渡ってきて九月下旬頃に帰る夏鳥で、山麓の広葉樹林で多く見られます。とりわけ茂った斜面など水の流れて沿った斜面などの林に美しい声を響かせます。オスは、黄と黒のあざやかな配色で翼に白い翼帯をもち、メスは、全体にうすい緑褐色で木の葉の中にあるときなど、あまり目だ

写真

上：キビタキの森に立てられた案内板

左：キビタキの森指定区



ちません。大きさはスズメ位いで、食べ物には主に昆虫類です。県はさる四十年五月、県民に親しまれて「キビタキ」を県鳥に指定し、最も多く「キビタキ」が生息する甲子高原一帯を「キビタキの森」に選び、村や白

## 食品加工

### 民族資料報告から (10)



#### (1) 醸造

##### (1) 醤油

材料、大豆一斗、小麦一斗、塩八升、水。醤油麴の作り方は次のようにする。小麦を狐色になるまで炒って粉に挽く。これに麴菌をまぜる。大豆は味噌の豆よりやわらかく煮て人膚ぐらいにさまして炒った小麦粉にまぜる。これを蕨の中心にあつめ、蕨をたたむ。その上に二枚の蕨をかけて重しにする。こうしてホテリづかせる。ホテリが強くなりすぎると納豆くさくなるのでそうならないように手入れをしなければならぬ。醤油麴をねせると家か

ら離れられないといった。ホテリづかせて、八時間から十時間ぐらいして一番手入れをする。このときはよくかきまぜる。二番手入れは、蕨に薄くのぼしてうねをたて、重しを軽くする。麴菌がまわって、白い粉がふきでてくる。三番手入れは、蕨にのぼしてうねにたて、新聞紙などをかけておく。黄色く花がたち、はしやぎぎみ(乾燥ぎみ)になる。三日過ぎるとあわせられる状態になる。桶に分量の材料を入れ、それがたやすくかきまぜられるほどの水を入れる。かぶれがこないように、絞る時期まで毎日かきまわす。正月近くになると、白河から醤油紋りが来る。絞り賃を支払って絞

ってもらう。その時に醤油の色を入れる。現在でも作っている家がある。

#### (2) 味噌

「味噌作りは五日の申には生まれ」といっていた。卵の日(味噌が膿む)子の日(寝味噌、病気)は味噌を煮るなどという。また、桜の木は味噌が酸っぱくなる。藤の木は味噌が固くなるから薪に使わない。煮豆は食べごろのときに器にとっておく。たずねて来た人に食べてもらおう。人に食べてもらうと良い味噌ができる。豆一升、麴一升、塩六合の割り合いにする。長く置くには塩八合とする。煮あがった豆をつぶして次の日にあわせる。煮汁で麴を溶き搗いた豆にまぜ塩を入れてあわせる。ハンギリに入れて肌ぬきになって味噌あわせをしたものだという。味噌桶は四斗入、二斗桶(半俵桶、ハンタラオシともいう)を使う。三年味噌から食べていく。五年も過ぎると味がおちてくる。一戸で作る味噌の分量は一人豆五升のめやすとする。また、客味噌(豆五升ぐらい)として余分に作る家もあった。

# 事業報告

(前に写真などで報告したものは除きました。)

## 中通簡易水道事業

事業費 47,758,000円

防犯施設 周辺民生安定施設  
整備事業

内 国庫補助金 28,654,000円

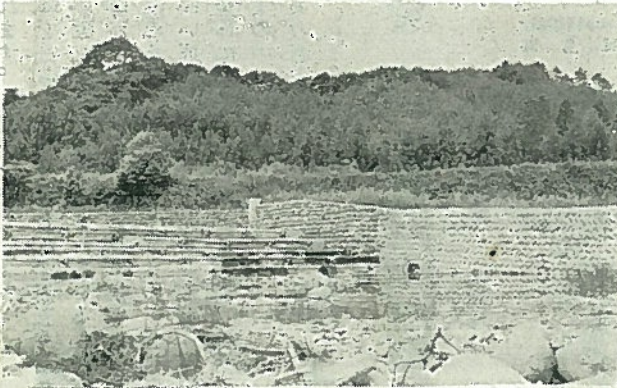
(46. 47年度事業費)

また、この事業には厚生年金保険  
積立金の還元資金として 450万円、  
(46年度)が融資されています。



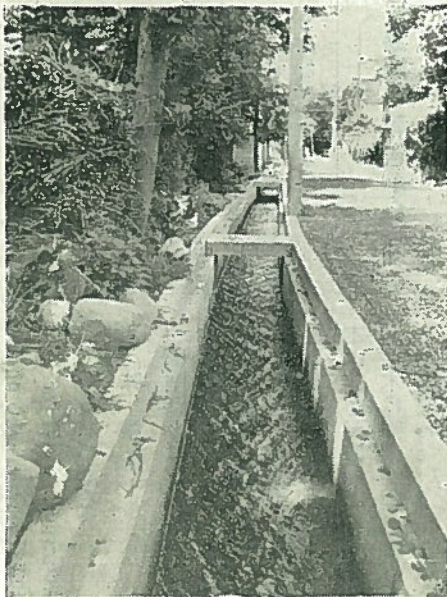
【写真右】 台上農道舗装事業 7,382,000円 他に道路関係として  
下新田・柏野線改良舗装工事 4,714,000円。米・熊倉線舗装工事  
5,016,000円などがあります。

【写真下】 鶴生川前原堰工事 1,700,000円 その他災害復旧事業  
として明治堰工事 1,938,000円 山下堰工事 1,081,000円 稗返  
水路工事 618,000円があります。



【写真左】 防衛施設周辺整備事業追原水路改良工事 2,579,000円  
また、同事業として追原・川谷線橋梁工事の 31,151,000円が  
あります。

【写真下】 熊倉小学校スクールバス購入 2,350,000円 他に教育関  
係としては羽太小のスクールバス購入などがあります。

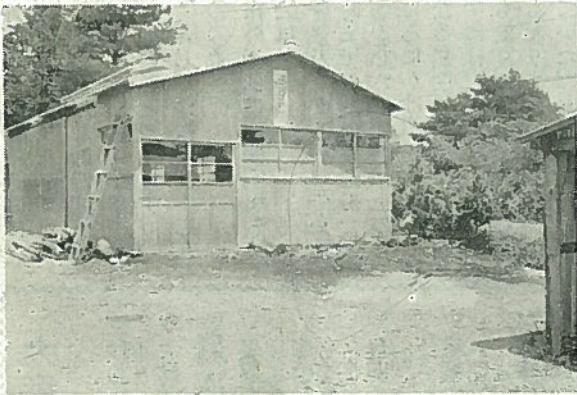


# 昭和46年度

- ① 特殊林産物生産施設
- ② 熊倉小学校スクールバス
- ③ 米・熊倉線舗装工事
- ④ 林道下屋線
- ⑤ 林道田ノ入線
- ⑥ 台場農道舗装工事

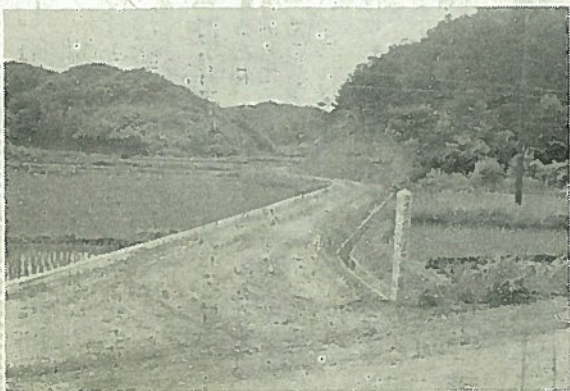


- ⑦ 防衛施設周辺整備事業  
追原用水路改良工事
- ⑧ 鶴生川前原堰工事
- ⑨ 鶴生消防詰所
- ⑩ 中通簡易水道
- ⑪ 下新田・柏野線改良舗装工事

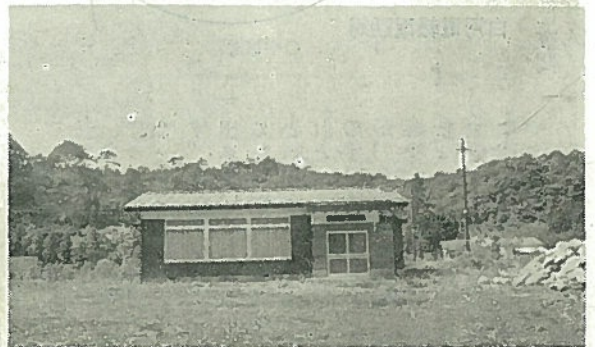


【写真左】 林道構造改善事業 3カ年計画1年目に当り、資本装備の高度化施設として完成された特殊林産物生産施設。他に同事業として林道田ノ入線の完成、早期育成林業経営促進施設などの設置があげられます。

【写真左下】 3カ年計画で完成された林道下屋線  
総事業費 18,490,000円 長さ917m 幅員3.6m



【写真下】 完成した鶴生消防詰所 1,800,000円  
他に原中三区消防詰所 1,800,000円があります。



# お知らせ

## 税務署だより

### ◆納税は便利な振替納税で

予定納税額は、前年分の所得金額をもとにして計算してありますから、休廃業や転業などで所得が減る場合や、災害によって損害を受けたため所得が減った場合、納税者や家族が病気で多額の医療費がかかった場合、結婚や出生などで扶養親族がふえた場合には「予定納税額の減額承認申請書」を税務署に提出して、予定納税額を減らすことができます。

### ◆税の相談はお気軽に

土地を売りたいが税金はどのくらいかかるだろうか、新築する家を妻、名義で登記したいが税金はどのくらいかかるだろうか、など、税金について、もっとよく知りたいと思ったことはありませんか。

税務署では、毎月五日、十五日、二十五日を「税の相談日」と決めどこの税務署でも、住所や名前を明かさずに自由に相談できます

から、お気軽にご利用下さい。

また、仙台国税局には「税務相談室」があり専門の相談官がいて、電話、手紙、直接相談など、いつでも相談に応じています。

### 税務職員募集

本年度の国家公務員採用試験は次のようになっていきます。

### ◆受験資格

昭和二十七年四月二日から昭和三十年四月一日まで生まれた男子

### ◆申込受付期間と申込先

昭和四十七年七月五日から七月二十日までに希望する受験地区の人事院地方事務局へ

### ◆なお、試験合格者発表・採用など詳細については

最寄りの税務署へお問合せ下さい。

### ◆採用後の特典

採用されると給与を受けながら税務大学の研修を受けることができます。

## ◆電話局からのお知らせ

電話局ではお客様のサービス向上のため努力してきましたが、今後ともアサ・ヨルのラッシュ時間帯は急用件を除きなるべくさけて上手なかけ方についてご協力願います。

### ◆お話しは要領よく簡単に

特に農集電話の加入者は多数共同なので長話しはお互いに迷惑です。電話の上手なつかい方はお話しをする前に要件をまとめておくことです。

それはいつ、どこで、だが、なにを、なんのために、どのように。

この六項目がそろってこれば複雑な用事でも間違いなく相手に伝えることが出来ます。

### ◆電話帳のご利用について

相手の電話番号がわからないときはまず電話帳で調べましょう。大部分は掲載されておりませんが調べてもわからないときは案内係におたづねください。一度調べた番号は書抜帳にメモしておくて便利です。



### ◆沖縄通話が国内通話に

従来は国際通話が国内通話となり申込方法は一般市外通話と同じです。くわしくは白河(2)一三五〇番へ。

### ◆市外通話の夜間割引制度とは

午後八時から翌日午前七時までの間の申込んで白河から六〇キロ以上のところにかかる場合割引になる制度です。お客様の中には夜になるとお考えの方もおりますので是非知っていただきたいと思います。



田内のごところは夜間割引になりません

## 大麻、けし等不正栽培防止運動

### 実 施 中

▽けしには植えてあるものがあり、故意に栽培すると、アヘン法により処罰されます。  
▽大麻は県知事の許可がないと栽培できません。

### 農薬危害防止運動

▽農薬を購入するとき、毒物、劇物である農薬は、印鑑がないと購入出来ません。必ず印鑑を持参を。  
▽劇物、毒物である農薬は「カギ」のかかる場所に必ず保管し、空ビンも一緒に保管して下さい。  
▽子供達の誤飲、盗難防止を防ぐためです。  
▽農薬を小分けにして使用するとき、飲食用の容器(酒コップ、ビール、牛乳ビン)などに入れないで下さい。(誤飲して死亡する例が毎年あります。)  
▽農薬になれる心をやめて使用して下さい。  
▽農具をつけること。風下で農薬散布をしないこと。  
▽農薬には法律で使用方法、用途が規制されているものがあります。(作物残留農薬、土壌残留農薬、水質汚染農薬などです。)

### あとがき

うっとりしい雨の季節がやってきました。つゆどきで一番心配なのは食中毒です。食べ物にはまず残り物を出さないように心がけ、その都度買い、冷蔵庫は万能と過信しないことです。それと台所の衛生は、調理前の手の消毒はもちろんですが、食器類には必ず熱湯消毒をすることです。衣類はちよっとの晴れ間を逃がさず手まめに洗たく物を戸外に出して日光に当てることです。