

西郷村の人口及世帯数
(47.1.1現在)

世帯数	2,262
人口	10,483
男	5,212
女	5,271



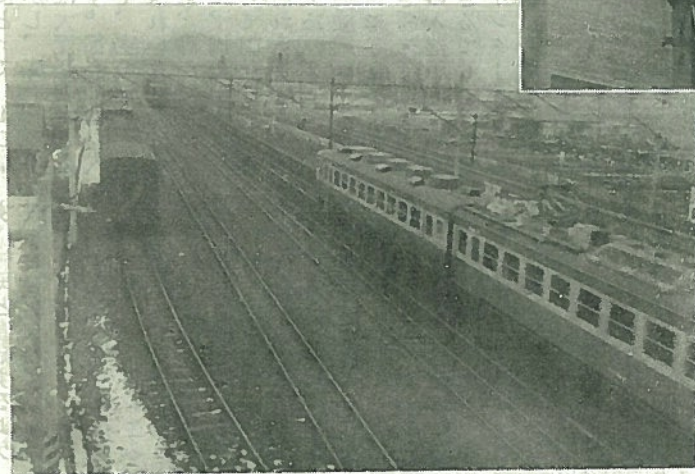
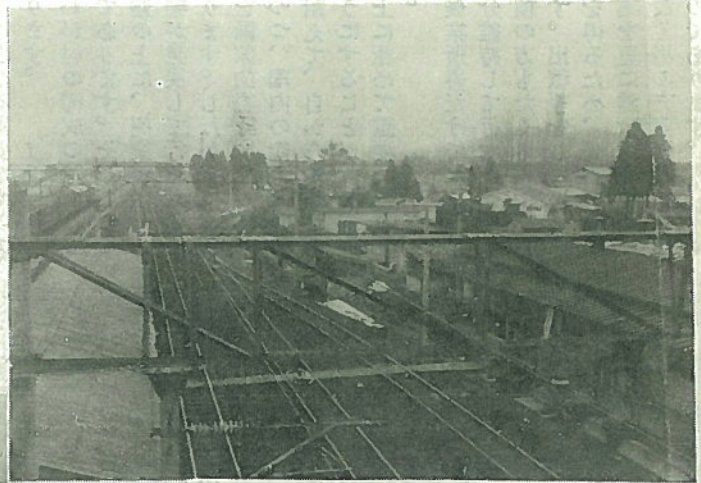
発行日 昭和47年1月25日

発行所
西郷村役場
(電話磐城熊倉)
1番・2番・7番
編集発行
企画課

印刷所
ワタベ印刷所

〔写真下〕

磐城西郷駅渡線橋から
下り方面を望む。



〔写真上〕

東北新幹線新白河駅に
決定した磐城西郷駅。
渡線橋から駅舎および
三菱製紙方面(上り
方面)を望む。

新幹線の駅は問う

新幹線の駅は問う

君達は僕をどう迎えるのか

僕は向うからやつて来るように

見えるかも知れないが

君達の迎え方一つで

美しくもなれば醜くもなる

僕は君達を映す鏡かも知れ

ないのだ

君達は僕をどう迎えるのか。

年頭のごあいさつ

西郷村長 佐藤 帰一

皆さん明けましておめでとうございます。ご壮健で新年を迎えられたことと存じます。

去る年は、わが国にとりましてまことに多難な年でありました。国際的には厳しい経済の圧迫があり、又国内的には、積年の産業重点の政策は、公害の多発を招き、レジャーブームは自然の破壊を招き、便利にはなりましたが殺伐な潤いのない生活環境を招来しつつあります。

農業には減反に次ぐ冷害という厳しい災害がありました。

年改まり、わが村の今年の振興策は、繁栄の方途はどうすることが最良であるかと心静かに想を練り思いをこらす次第であります。

時の流れはわが村に急速な開発繁栄の可能性を与えてくれたようでありませぬ。即ち東北新幹線の駅が磐城西郷駅に併設と決定しました。高速自動車道のインターチェンジも来年中には使用できます。甲子街道(国

道二八九号線)も早急に整備されようとしております。羽太道(県道羽鳥白河線)も羽鳥湖を中心とする青少年旅行村開発のため改良舗装されることになりました。これらを結ぶ縦横の村道も急いで舗装したいと考えます。道路の開発整備は何といつても地域開発の基本となる重要なものであります。

わが村の構成の基盤は農業であります。そしてこの基盤の上に、商業が賑わい工業が発展して行くものであります。したがって、農業を国際的視野に立って考えつつ、国内の産地間競争に耐えて、自から繁栄するようにすることが村勢進展の上に極めて重要であります。

農業所得だけでは生活を十分維持して行けない経営規模の方もたくさんおられます。出稼ぎをしないで所得を得るため、公害のない企業を更に誘致すると共に既設工場の充実拡大を願うものであります。

わが村にとって、山の美しさを活かし、広い林野を開くことは大変必要なことであります。都会に住む人達にとって、空の青さ、樹の緑、きれいな空気、すき透った水、静かなたたずまいの中で、山の出湯につきかり、そして山登りができスキーが滑れるということ、天国でありましょう。高速の交通機関は、この利便をわが村に与えてくれました。近き将来年間二百万人くらいの人達がわが村を訪れて下さるでしょう。そのためインターチェンジができ、新白河駅が設けられたといつても過言ではありませぬ。しかし、それらがわが村のくらしとかけ離れては意義はないわけ



〔写真〕
八月完成を目指して進行中の役場新庁舎建設現場

す。村民と直結するよう、最も心を配らねばならないと思ひます。

経済社会の急激な発展は一方において公害を生み、一方において社会福祉のひずみをもたらしました。国家社会のため、家族子孫のため一生懸命努力を積まれてまいられたおとしよりの方々には心から敬意を表しその尊い経験を今日に生かして頂くとともに、余生を暖かくお暮し下さるよう十分なる処置を考えたいと思ひます。国県におかれても七十才以上の老人に医療費をご心配かけないようにするとか、年金を増額し、児童手当を支給する等の思いやりがありますから、村では更に心を配りたいと考えます。

また戦没者のご遺族の方々、肢体不自由の方々、未亡人の方々、母子家庭の皆様、心身障害者、知恵おくない子供達等、種々恵まれない境遇にある方々には、村民皆様の暖かいご支援をお願い申し上げます。村においてもできるだけの対策を講じてまいりたいと存じます。

次の時代を担う青少年、幼児の教育はまことに大切であります。新しい時代に対応できる人間形成には、良い環境と設備の充実が必要であります。関係皆様のご努力で着々整備されつつありますことは、まことに有り難いことであり、私もまた一層の努力を致す所存でございます。一方勉学意欲の向上と学力の伸長は、先生方のお骨折りに待つものが大きいものでありますから、鋭意ご精勤を賜っておりませんが、なお一層のご精進をお願いいたします。

社会教育は、青年、婦人をはじめ、職域、地域の皆様の教養を高め、実技、技能を取得するとともにスポーツを高揚し、たくましくうるわしい社会を作る場でありますので、いよく発展を期したいと存じます。文化財の調査、発掘保存は、先人の遺産をたずね、その足跡を究めて将来に資する重要なものでありますので、更に一層の力を致したいと考えます。

消防、防災につきましまして、団員各位のお働きによりその成果を上げておられますことはまことに感謝にたえないところであります。各般にわたる生活環境の整備は、村の総合開発的な

見地から大切なものであります。通信網の整備は、関係者各位のご努力で局内第一位の状態にあります。水道につきましましては、中通りの施設が四十七年度完成の見とおしとなり、九十七パーセントにも及ぶ町村としては全国的にも上位の普及率となります。下水道、ごみ、尿尿の処理には更に意を用いる必要があると考えます。

西郷村発展の中核となる役場新庁舎も八月には竣工し、その機能を十分發揮できるものと確信するものであります。

昭和四十七年は、わが村にとって意義深い、新しい出発の年と為したいものであります。私は村議会議員各位のご鞭撻とご援助を賜わり、また役場職員の皆様とともに、力強く村政を推進してまいりたいと考えます。しかしながら、複雑多岐にわたる村政執行には、村民皆様の深いご理解と、大乗のご協力が必要であります。何とぞよろしくお願ひ申し上げます。

さわやかな新春を迎え、村民皆様のますますのご発展とご多幸を切にお祈り申し上げます。年頭のご挨拶いたします。

昭和四十七年は、わが村にとって意義深い、新しい出発の年と為したいものであります。私は村議会議員各位のご鞭撻とご援助を賜わり、また役場職員の皆様とともに、力強く村政を推進してまいりたいと考えます。しかしながら、複雑多岐にわたる村政執行には、村民皆様の深いご理解と、大乗のご協力が必要であります。何とぞよろしくお願ひ申し上げます。

年頭のごあいさつ

村議会議長 相川清衛

明けましておめでとうございます。皆さんとともに輝かしい元旦を迎えることができましたことは、まことにご同慶にあたえません。さて、昨年のことをふりかえってみますと、内外ともに、まことに多事多難の年でありました。

四月には、村長及び村議会議員の改選があり、われわれ議会は新しい決意をもつて村政に臨んだのであります。果して村民の皆様のご期待に副い得たかどうか大いに反省させられております。

米中ソのいわゆる三大国の微妙な対立関係、又それらには含まれた中小国の問題、ベトナム戦争の解決のつかないまま、更に印パ紛争の発生等、危機感のうすらいとまもありません。わが国にとりまして、いわゆるニクソンショック、ドルショック、対中国復交問題、沖縄問題、三派学連の問題等々、激動してあわただしい年であったと思っております。

福島県及びわが西郷村にとりまして、多くのことがありましたが、なかでも東北新幹線の新白河駅の決定は、今後のわが村の発展に大きな影響を及ぼす事件でありました。また昨年の



【写真】
姿を現わし始めた
高速道路インターチェンジ、来年秋の完成を目指して進行中。

ジの建設、更には甲子街道(国道二八九号線)の浜通り新潟県貫通計画の樹立など、わが村の方向をきめるべき基盤となる事柄がはつきりしてまいりましたのでこれらを念頭において基本構想を打ち出し、それにもとずいた具体的計画を推進していくべきと考えます。このことは、執行部ともども、議決機関としてのわれわれに課せられた任務であると考えます。特にその中で、産業問題、観光開発の問題、道路問題、教育問題の四つは重要であり、過渡的な段階にあるわが西郷村が地域の特性を生かしてどのような方向に進んでいくべきか皆さんとともに考えかつ具体化して行くべき年でありましょう。

さて今年、いよ／＼わが西郷村は、長期展望に立って大きな計画を立てるべき年であると考えます。東北新幹線の駅の決定、東北自動車道のインターチェン

ジの建設、更には甲子街道(国道二八九号線)の浜通り新潟県貫通計画の樹立など、わが村の方向をきめるべき基盤となる事柄がはつきりしてまいりましたのでこれらを念頭において基本構想を打ち出し、それにもとずいた具体的計画を推進していくべきと考えます。このことは、執行部ともども、議決機関としてのわれわれに課せられた任務であると考えます。特にその中で、産業問題、観光開発の問題、道路問題、教育問題の四つは重要であり、過渡的な段階にあるわが西郷村が地域の特性を生かしてどのような方向に進んでいくべきか皆さんとともに考えかつ具体化して行くべき年でありましょう。

また、わが村では恵まれた自然を生かした観光開発がまず上げられます。那須山麓の高爽雄大な高原地帯と阿武隈の源流の清絶な渓谷美を併せ持つわが西郷村は、いかにしてこの恩典を生かして観光地としてのイメージアップをはかるのかまた観光開発と地域住民の福利をどのようにして結びつけてゆくのか大きな問題であります。

向に持って行くべきか、特に今まで農業主体でやってきた地域には大きな問題であります。又、これに関連して工業開発も重要であります。

また、わが村では恵まれた自然を生かした観光開発がまず上げられます。那須山麓の高爽雄大な高原地帯と阿武隈の源流の清絶な渓谷美を併せ持つわが西郷村は、いかにしてこの恩典を生かして観光地としてのイメージアップをはかるのかまた観光開発と地域住民の福利をどのようにして結びつけてゆくのか大きな問題であります。

また、わが村では恵まれた自然を生かした観光開発がまず上げられます。那須山麓の高爽雄大な高原地帯と阿武隈の源流の清絶な渓谷美を併せ持つわが西郷村は、いかにしてこの恩典を生かして観光地としてのイメージアップをはかるのかまた観光開発と地域住民の福利をどのようにして結びつけてゆくのか大きな問題であります。

また、わが村では恵まれた自然を生かした観光開発がまず上げられます。那須山麓の高爽雄大な高原地帯と阿武隈の源流の清絶な渓谷美を併せ持つわが西郷村は、いかにしてこの恩典を生かして観光地としてのイメージアップをはかるのかまた観光開発と地域住民の福利をどのようにして結びつけてゆくのか大きな問題であります。

また、わが村では恵まれた自然を生かした観光開発がまず上げられます。那須山麓の高爽雄大な高原地帯と阿武隈の源流の清絶な渓谷美を併せ持つわが西郷村は、いかにしてこの恩典を生かして観光地としてのイメージアップをはかるのかまた観光開発と地域住民の福利をどのようにして結びつけてゆくのか大きな問題であります。

即ち、高速道路インターチェンジ周辺に必要な流通センターや、道路の開発は皆様が先祖から受け継がれた大切な土地をお譲り願わなければ不可能であります。いよいよその時がやって参りました。何とぞわれ／＼の誠意をお汲み取り下さって絶大なご協力をお願い申し上げます。

また、教育問題につきましても、時代に即応した教育設備をととのえ、次代を担う子供たちが恵まれた環境で勉学にいそしむことができるよう努力するのはわれわれの責務であります。

また、わが村では恵まれた自然を生かした観光開発がまず上げられます。那須山麓の高爽雄大な高原地帯と阿武隈の源流の清絶な渓谷美を併せ持つわが西郷村は、いかにしてこの恩典を生かして観光地としてのイメージアップをはかるのかまた観光開発と地域住民の福利をどのようにして結びつけてゆくのか大きな問題であります。

また、わが村では恵まれた自然を生かした観光開発がまず上げられます。那須山麓の高爽雄大な高原地帯と阿武隈の源流の清絶な渓谷美を併せ持つわが西郷村は、いかにしてこの恩典を生かして観光地としてのイメージアップをはかるのかまた観光開発と地域住民の福利をどのようにして結びつけてゆくのか大きな問題であります。

また、わが村では恵まれた自然を生かした観光開発がまず上げられます。那須山麓の高爽雄大な高原地帯と阿武隈の源流の清絶な渓谷美を併せ持つわが西郷村は、いかにしてこの恩典を生かして観光地としてのイメージアップをはかるのかまた観光開発と地域住民の福利をどのようにして結びつけてゆくのか大きな問題であります。

【税務署だより】 所得税の確定申告 始まる

昭和四十六年分所得税の確定申告の受け付けが、二月十六日から始まります。昨年の所得金額の合計額が基礎控除、配偶者控除、扶養控除、社会保険料控除など所得控除の合計額より多い人は、二月十六日より三月十五日までの間に確定申告をしなければなりません。また、源泉徴収された税額や、予定納税をした税額が納め過ぎになっている人は、確定申告をして税金の還付が受けられます。この申告は、二月十五日以前でも受け付けていますから、早めに申告をして還付を受けてください。

贈与税の申告は お早めに

一年間に個人から四十万円を超える財産をもらったときは贈与税がかかります。翌年の二月一日から三月十五日までの間に、贈与税の申告と納税をしなければなりません。婚姻期間が二十年以上の夫婦の間で、居住用不動産または居住用不動産を取得するための金銭の贈与が行なわれ、贈与を受けた人がその贈与税の申告期限(翌年の三月十五日)までに、その居住用不動産に実際に居住した場合に、配偶者控除として、基礎控除の四十万円のはかに最高三百六十万円までが控除されます。

おめでとう

成人の皆さん

二百二十五名の成人誕生

一月十五日の成人の日、七年四月一日までに生れた村では恒例の成人式が熊倉 男百十二名、女百十三名、小学校で厳肅盛大に行なわれまして。

今年の成人者は、昭和二十六年四月二日から、二十名が出席され証書授与のあり、式の日はその中百七十余



〔写真上〕 成人式で村長から成人証書を受ける代表

はじめ来賓の方々から激励のことばがあり、成人者代表の宣誓でもって式を終りました。そのあと記念撮影の後、生活改善センターでたのしい記念パーティーを開いて意義深い一日を送りました。

成人者名簿

▽米

- 兼子 公司 小針 笑子
- 小針 広子 小針 利江
- 北住 陽子 中村 勝年
- 早山代志子 小針 正通
- 小針賀代子 小山タツミ
- 関根 勇 和知 秀子
- 兼子 和子 萩沢 辰雄
- 鈴木裕美子 小針よしえ
- 鈴木みね子

▽長坂

- 飯村 敏子 飯村 春夫
- 田辺 金二 鈴木栄美子
- 小山八重子 鈴木美枝子
- 鈴木 兼雄 鈴木 保弘

▽赤淵

- 尾股 勝博
- 鈴木 睦子 今井 清美
- 鈴木与四弘 鈴木 菊枝
- 君島 次夫

▽下羽太

- 君島 辰男 近藤 竹子
- 近藤 妙子 近藤 和子
- 鈴木 重子 鈴木ウメ子
- 菅谷よね子
- 上羽太

▽鈴木喜美夫

- 鈴木喜美夫 鈴木 照子
- 海老名久美子 近藤良男

- 近藤イミ子 鈴木 賢二
- 篠崎 保子
- 虫笠
- 菊地 優次 白岩 尚子
- 白岩 綾恵 白岩喜枝子
- 星 公明 君島 一男
- 大倉 知勝 佐藤 礼子

- 鶴生
- 室井真知子 人見 幸子
- 高久 家一 内藤千鶴子
- 高久 正行

- 追原
- 菊地 正夫 木村キヌエ
- 金田 俊一 森 洋一
- 佐藤サヨ子 五十嵐吉清
- 栗田 絹子 有賀知恵子

- 真船
- 加須我紀子 真船 美子
- 鈴木 里美 三星 静江
- 秋山 節子 菊地トシ子
- 金田 光江 藤井 一枝

- 熊倉
- 遠藤 信一 鈴木 信子
- 須藤 敏治 鈴木 初男
- 高久 真 宮川タキ子
- 仁平 清二 鈴木 市郎
- 佐藤 和男 佐藤 次男
- 芳賀 教生 芳賀 一二
- 君島 喜弘 仁平 道雄
- 須藤 幸子 鈴木富士夫
- 山崎 則子 石井 正夫
- 須藤 愛子

- 上折口原
- 高崎 芳勝 和知 有三
- 真船もと子 金内百合子
- 海老名達雄 門藤 彰子
- 小針登美子 真船 彰子
- 大内 信男 高崎美津子
- 金田 政敏 岡谷 文雄
- 後藤 功 長谷川淳一

- 下折口原
- 山根 幸夫 西川 洋子
- 徳田 則子 森根 孝平
- 鎌田 浩 草野 武夫
- 鈴木 和子

- 山下
- 小山田祐治 高瀬 祥子
- 藤田 喜義 高久 照子
- 大原 匡智

- 下新田
- 佐藤 健一 佐藤 寿子
- 兼子 洋子 辺見 富子
- 鈴木 栄二 辺見 信子
- 高橋理恵子

- 三浦るみ子 松本 隆志
- 一の又
- 鈴木 敏夫 金田 辰雄
- 栗原 茂美 渡辺 妙子
- 真尾 富男 矢吹 妙子
- 江田 久子 向井美千代
- 菊地 正二 菊地 充子
- 益子 正宏 田辺 富子
- 永山 弘 佐藤 澄子
- 清野 栄子 新井 節子
- 寺田 信子 小松 明子
- 小本 幸子

- 高根沢英雄 斎藤 一義
- 長田 英義 小泉 仁
- 真船 吉蔵 深谷 孝子
- 真船みち子 金沢 栄寿
- 岸 文子 小林 孝子
- 月岡 守子 小野崎孝一
- 伯母沢
- 秋元百合恵 大崎 竜輔
- 阿曾れい子
- 黒森
- 大倉 利雄
- 芝原
- 小野 正博 猪狩 竜宏
- 石井 栄次 佐藤美智子
- 露木照彦

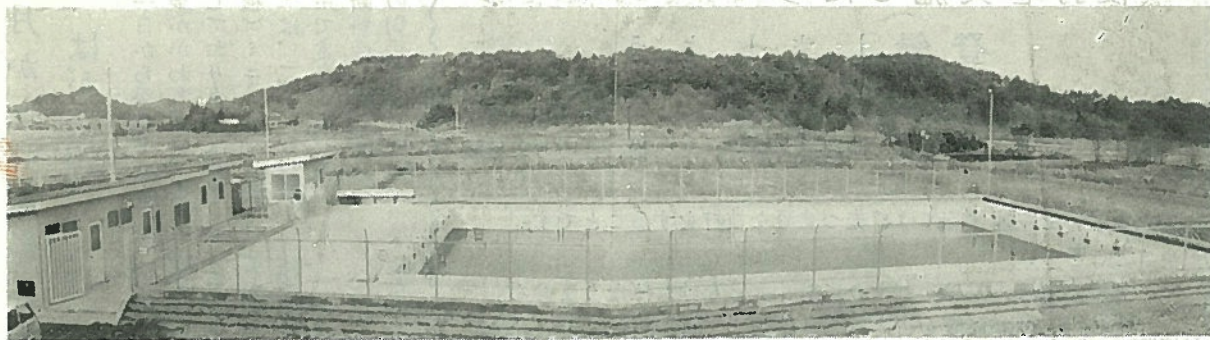
- 原中
- 遠藤 行男 千葉 力
- 熊田 弘 藤田佳代子
- 菊地 文子 飛知和裕子
- 鈴木三知子 真船 賢治
- 湯座美津子 広瀬 一男
- 星 ヒロ子 渡辺 好子
- 富田 祐一 鈴木 宏和
- 真船 節子 鈴木 時夫
- 真船 捨藏 高橋 利則
- 内田 誠 鈴木 英雄
- 佐藤 幸子 榎 政典
- 有賀 孝則 富山 実
- 近藤 勉 橋本 良次
- 福田 治男 佐藤奈美子
- 宮川 優二 大平 勝美

- 上新田
- 相川 恭子 相川 行子
- 木野恵美子 相川 恵子
- 相川美江子 鈴木 信彦
- 小林 淑子 相川あつ子
- 相川 清美 柴山 幸雄
- 宗方 静子 石田 信博

- 牧場
- 堀野 公一 山口久美子

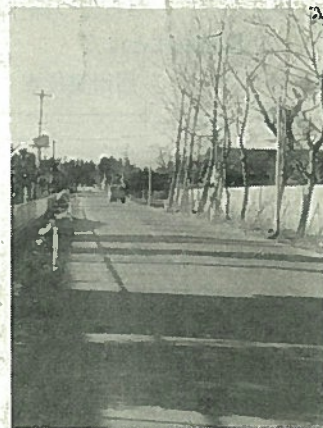
- 川谷
- 須藤 安夫 須藤トミ子
- 今井 益夫 鈴木 昭子
- 菊田 晋治 関矢 忍
- 本間 滋子 大内 正弘
- 笹島欣二朗
- 新甲子
- 中川きよみ

着々進む公共民間の事業



〔写真上〕

完成した西郷村民プール二十五×十五メートルのプールで総工費千三百十六万四千円、その中防衛施設庁の補助が六百三十万円、国民年金積立金の還元融資が四百三十万円となっている。



〔写真上〕改良舗装の完了した村道原中四ツ門線の二中横

〔写真左〕

小田倉小学校の屋内運動場、背面からうつしたものの。

総工費

二千四百七十万円



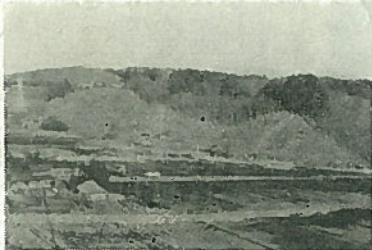
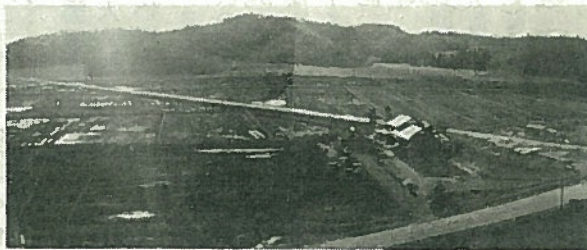
〔写真右〕

工事進行中の、広域市町村圏常備消防の西郷分庁舎。役場新庁舎の横に建設



〔写真右〕

工事の進む米地区高速道路関連土地改良事業九二ha

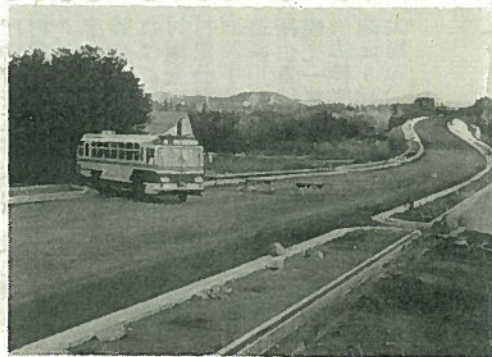


〔写真右〕黒川地区高速道路土地改良事業五〇ha



〔写真右〕

社会福祉法人牧人会によって建設中の精神薄弱児施設「白河めぐみ学園」場所は一の又、開拓指導農場裏



〔写真上〕東西相互企業KKで完成した台上幹線道路3km更に3km 続いて着工中

〔写真左〕

昨秋完成、操業を開始した東北魚田精機KK。上羽太にある。現在ガス湯わかし器の部品製造中



2月から郵便料金改正

はがき10円、てがみ20円に

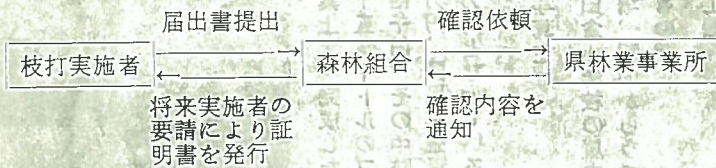
二月一日から手紙やはがきの料金がかわります。現在発売しておりますはがき(第二種)ミニレター(郵便書簡)は、二月一日以降でも使用できますが、そのときは新料金との差額(不足分)の切手をはっていただきます。

新料金のおもなものは次のとおりです。
◇てがみ(第一種) 定形郵便物
・定形郵便物 二五〇円
・郵便書簡 二〇〇円
◇てがみ(第二種) 定形郵便物
・定形郵便物 二五〇円
・郵便書簡 二〇〇円
◇はがき(第一種) 定形郵便物
・定形郵便物 一〇〇円
・郵便書簡 七〇円
◇はがき(第二種) 定形郵便物
・定形郵便物 一〇〇円
・郵便書簡 七〇円

枝打を実施したら登録しましょう

良質な木材は高値で良く売れています。
良質な木材とは……無節、目づみ、直材、丸い材、そろった年輪です。
良質な木材を生産するには、先づ立派な枝打をすることです。
ところで、
将来良質な木材はそれなりに高く売れなければなりません。
そこで、登録制度を行なっています。

枝打を実施したら先づ森林組合に登録をしましょう。
登録制度とは!!



届出用紙は下記に備え付けてあります。
県棚倉林業事務所、森林組合及び支所、林業研究会長
詳しくは下記にお尋ね下さい。
県棚倉林業事務所 TEL 3211、2121
各市町村
西白河地方森林組合 TEL 白河(4)1037

- 市内特別 四〇円
- 定形二五〇円まで 五五〇円
- 〃 五〇円まで 七〇円
- 〃 一〇〇円まで 八五〇円
- 〃 二〇〇円まで 一〇〇〇円
- 〃 三〇〇円まで 一〇五〇円
- 〃 四〇〇円まで 一四〇〇円
- 〃 五〇〇円まで 一七五〇円
- 一キ口迄まで 二五〇円
- 二キ口迄まで 七〇〇円
- 三キ口迄まで 一〇〇〇円
- 四キ口迄まで 一七〇〇円
- 郵便書簡 二〇〇円



郵便番号は忘れずに記入しましょう。

農業委員会委員の選挙人名簿の縦覧について

一月一日現在で調整した名簿を次のとおり縦覧に供しますから、もう一度登録もれがないかどうかをたしかめて下さい。

記
一、日時 二月二十三日?十五日間、三月八日まで
毎日午前八時三十分から午後五時まで
一、場所 西郷村役場内
選挙管理委員会事務局室

十二月の行事報告

日	1	2	3	4	5	6	7	8	9	10	11	12	13	14	15	16	17	18	19	20	21	22	23	24	25	26	27	28	29	30	31			
日	水	木	金	土	日	月	火	水	木	金	土	日	月	火	水	木	金	土	日	月	火	水	木	金	土	日	月	火	水	木	金			
行 事	関西先進地視察、労働福祉協議会	広域市町村圏道路起債状況調査(県庁より)	西郷村婦人リーダー研修会	全国町村長大会	全国山村振興連盟総会	ライオンズクラブ無料健康診断	家庭バレーボール大会	村議会経済厚生委員会研修	県の農地開拓課との協議、新庁舎先進地視察	県南地域総合開発協議会総会、村道等工事入札	道路整備促進全国大会	国設甲子高原スキー場につき在京報道記者との懇談	商工会議所会議、文化財発掘調査	農協年末特別貯蓄運動推進懇談会	日本工機KK境界協議	民生委員会、農免農道工事打合	白河地区衛生組織大会、スポーツ振興審議会	川谷高山植物手芸品展覧	熊倉防犯連絡所総会	定例監査、議会厚生委員会	庁舎附帯工事入札、農免農道打合会	村議会全員協議会	クロスカウンター大会(西二中にて)	庁舎建設特別委員会、農業委員会	議会委員長会議	たばこ耕作組合事務所落成式	村議会定例会	国設甲子高原スキー場落成式	追原川谷線橋梁工事、中通簡水入札	衛生処理一部事務組合協議会	観光一部事務組合協議会、西郷白河開発協議会	消防幹部会	聖火リレー準備会	大掃除、ご用納