

西郷村の人口及世帯数
(41.11.1現在)

世帯数	2,167
人口	10,995
男	女
5,457	5,538

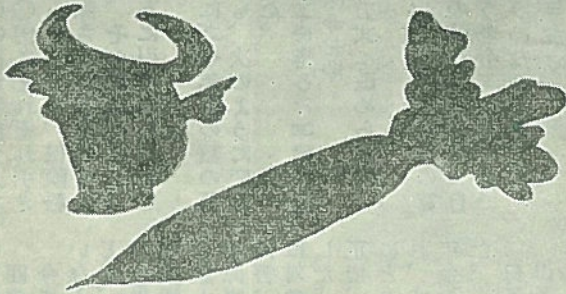


発行日 昭和41年11月15日

発行所
西郷村役場
電話(熊倉)
1番・2番・7番
編集発行人
企画課長 青柳定男

印刷所
ワタベ印刷所

西郷村文化祭



とき 11月21日~11月23日

ところ 西郷村立第一中学校
西郷村立熊倉小学校
西郷村公民館

21日から盛大に文化祭

▽…皆さんの勤労を…△

▽…感謝する文化祭…△

▽…こぞって協力を…△

産業共進会など18行事種目

参加しよう
一人一点

本年も村民各位の勤労に感謝し来る十一月二十一日~二十三日の三日間、西一中及び熊倉小に於て文化祭を盛大に行なうことになりました。

本年は田植当初より不順天候に見舞われながらも、天候の回復と皆様の努力により、どうやら平年作の収穫期を迎えることができ、そのことを祝して実施されるわけです。

文化祭行事内容については、各戸に配布されたチラシにより既に御承知の通りですが、主な行事を上げて見ますと、

▽畜産共進会 二十二日午前九時から、熊倉小

▽産業共進会、林業展、観光展、菊花・盆栽展、衛生展、学芸品展、愛蔵品展、美術作品展、茶道展、映画会、農機具展示即売会、中古車即売会 二十一日午前九時より二十三日正午まで、西一中

▽体験発表会、歌謡芸能大会、ソフト大会 二十二日午前九時から、西一中

▽村内一周駆伝 二十三日午前八時、西一中校庭出発

大体以上の行事が行なわれるわけですが、今年初めての行事として農機具及び中古車展示即売会、映画会などが加えられたり、ぎやかな文化祭となるでしょう。

村あげての文化祭です。皆さんふるって参加されますようお願いいたします。

国民年金法が 改正になりました

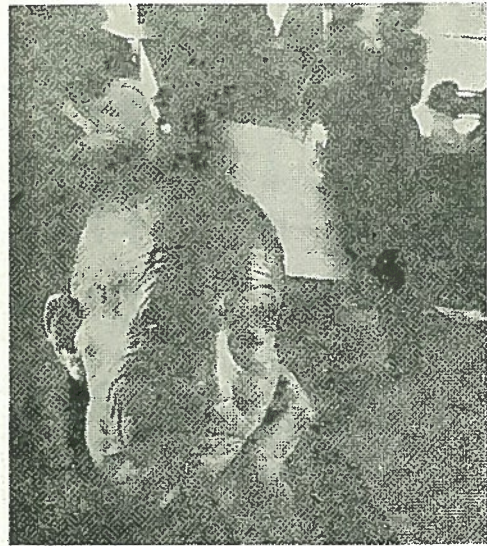
給付水準の改正が行なわれ
てきました。昭和三十六年
四月以来、擱置されたまま
なっていました。そのため
に、ここ数年間の著しい経
済成長にともなう生活水準
の大巾な上昇から取り残さ
れ、老後の生活を保障する
ものとしては不十分な状況
でした。

国民年金制度は、昭和三十
四年に法律がで、同じ
年の十一月から福祉年金の
支給が始まり、昭和三十六
年四月からは制度の中心で
ある拠出年金が実施されて
いきましたが、現在では、被
保険者数およそ二〇〇〇万
人、拠出年金の受給者約八
万人、福祉年金の受給者に
いたつては約三〇〇〇万
人という大
世帯に成長
しており、
勤め人を対
象とする厚
生年金保険
と並んで、
わが国公的
年金制度の
二つの柱と
もいえる制
度に発展し
ました。

夫婦で月一百万円の年金に

昭和四十一年は、国民年
金の財政再計算の時期にあ
ります。そこでこれを機
会に、今までの生活水準の
向上にあわせて、拠出年金
の給付水準の大巾な引上げ
を中心とした制度の改善が
行なわれました。これは、
昨年の厚生年金保険の給付
水準の大巾改善に引き続い
て行なわれたものです。
以下改正のあらましを説
明しましょう。

1 拠出年金関係
夫婦で月一百万円の年金が
受けられるようになります。
二十五年間保険料を納め
た人の老令年金の額は、
年額二万四〇〇〇円が年
額六万円に



ものは次の二点です。
(1) 年金額の引上げ
最低保障の年金額は年額
二万四〇〇〇円が年額六万
円に引き上げられました。
(2) 支給対象となる障害の範
囲の拡大
今までは、両手両足がな
いなどという外部障害をは
じめ、内部障害では結核性
の疾患、非結核の呼吸疾患
の疾患が障害年金の支給の
対象となつており、同じ内
部障害でも、循環器系統の
障害、内臓疾患の障害など
は対象から除外されていま
した。それが、こんどの改
正で、こうした障害も対象
にとり入れることに改めら
れ、すべての障害が、障害
年金の支給対象となりまし
た。

母子、準母子年金
母子年金、準母子年金の
額は一八才未満(身体障害
者は二〇才未満)の子、孫
または弟妹が二人ある場合
には、月に五〇〇〇円、年
額六万円が支給されること
になりました。
遺児年金
遺児年金の額も、老令年
金や障害年金などと同じよ
うに、二・五倍に引き上げ
られました。
年額一万二〇〇〇円が年
額三万円に引き上げられま
した。
保険料の額
改正前の保険料額
二〇才から三四才まで月
に一〇〇円

・三五才から五九才まで月
に一五〇円
・昭和四十二年一月分から
二〇才から三四才まで月
に二〇〇円
・三五才から五九才まで月
に二五〇円
・昭和四十四年一月分から
二〇才から三四才まで月
に二五〇円
・三五才から五九才まで月
に三〇〇円

2 福祉年金関係
福祉年金は、費用の全額
を国庫金によつてまかなわ
れています。そのため、年
金額の引上げには自ずから
限度があるので、昭和
四十年の引上げに引き続き
昭和四十二年一月分から、
それれれ引き上げられるこ
とになりました。
これは拠出年金がこんど
初めて引き上げられたのに
対し、福祉年金は三度目の
引上げとなります。
年金額の引上げは次のと
おりです。
老令福祉年金
年額一万五千六百円が年
額一万八千円に。
障害福祉年金
年額二万四千円が年額二
万六千四百円に。
母子福祉年金
年額一万八千円が年額二
万四〇〇〇円に。
準母子福祉年金
年額一万八千円が年額二
万四〇〇〇円に。

有線放送の実測 が始まりました

昨年村及び村内農協
が主体となつて進めて参り
ました有線放送事業も関係
皆様のお骨折りによりルー
ト選定、実地測量と進んで
おります。
実測は十月十五日より実
施していますので、皆様は
はなにかと御迷惑をお掛け
していることと思ひますが
今月二十五日では終了の
予定ですので皆様の絶大な
御協力をお願いします。
現在の申し込み戸数は千
二百余戸となつております
が、実測終了後、区長さん
を経由して追加申し込みを
取りまします。その時期をの
がさず申し込まれるようお
願ひします。

プロパンガスの
容器は屋外に

ご協力ありがとうございます 今年度の共同募金

県下でトツプ

九月下旬より他町村にさきかけて本村では区長さんのご協力を得て共同募金運動を展開して参りましたが村民の深い御理解のもとに県下のトツプをきつて目標額を達成することができましたので、村民の皆さんに深く感謝を申し上げます。

なお、更に今月中旬よりは例年のとおり歳末助け合い運動募金を実施されますので従来と交らぬ、社会福祉事業への関心をお傾け下さり「福社村西郷村建設」のために一層の御助力を賜りますようお願い申し上げます。

昨年八月より農地被買収者に対する報償金が支給されてはいますが、当村においては現在半数程度の請求がなされておりますが、これから報償金の請求期間は四月二十二年三月末日となつておりますので、未だ請求してない方は急ぎ農業委員会へお出の上請求下さい。なお、請求手続きに必要な関係書類は次ぎのとおりと準備下さい。

昭和41年度共同募金部落別収納状況

部落名	共同募金収納額
米	一三、五三七円
長坂	五、五三九円



柏野	六、〇二五円
下羽太	九、一六一円
上笠	五、六八三円
虫笠	五、四六三円
鶴生(1)	七、八一二円
追原	七、〇八〇円
真船	二〇、六四〇円
熊倉	一四、七二六円
上折口原	一三、四九一円
下	一三、〇三〇円
山下	七、九六八円
上新田	一、九二四円

大沼さん保護司に任命

この九月一日付をもつて大沼耕象さん(追原在住)が法務省より保護司として任命され、前任者の人見重弥さんと交替して本村の更生保護の業務につかれますことになりました。これで本村の保護司は加藤岩太さん、内藤運信さんと大沼耕象さんの三名の新しい陣容をもつて明るい村造りに励まれることになり

川谷	九、一九〇円
伯母沢	三、五四四円
黒森	一、九六〇円
赤淵	一、四四四円
中久保	四、三二二円
真名子	一、三二七円
鶴生(2)	一、一六六円
合計	一三三、一六四円

農地報償金の請求もれはありませんか

来年三月三十一日までです



一、印鑑
二、関係戸籍謄本(抄本)
三、買取令書(ないときは登記簿抄本)
四、同意書

一 反未満につき一万円
二、被買収農地の面積が一反以上は、次ぎのようになりす。
一町歩以下は、反当二万

この九月一日付をもつて大沼耕象さん(追原在住)が法務省より保護司として任命され、前任者の人見重弥さんと交替して本村の更生保護の業務につかれますことになりました。これで本村の保護司は加藤岩太さん、内藤運信さんと大沼耕象さんの三名の新しい陣容をもつて明るい村造りに励まれることになり

で打ち切りとなります。なお、畑は面積の十分の六で計算した額となります。さきにも申したように、

昭和四十年国民健康保険事業から

昭和四十年年度の国民健康保険の事業実績がまとまりましたのでお知らせすると次のとおりです。

一、医師にかかった人数
入院 六〇九人
通院 一五、六八六
歯科 三、五三〇人
合計 一九、八二五人

西郷村では一日五四・三人の人が毎日医師にかかり、一人で一年間に二・七回医師にかかっています。また家族五人構成の世帯ですとその世帯は年間一三・五回罹つたこととなります。

二、医療費はどの位か
入院 一四、四五九、二三四円
通院 二二、二七〇、三〇四円
歯科 四、六三五、六二〇円
合計 四一、三六五、一五八円

一人当りの医療費は五、七六五円、家族五人構成の世帯ですと一世帯当り年間医療費は二八、八二五円です

三、村の国民健康保険から医師にどの位支払つたか
入院 八、六七三、八三一円
通院 一三、二四九、二四二円
歯科 二、七八九、八〇一元

ました。なお、前任者の人見さんは長い間この道に奉仕を続けられた功績をもちました。文化祭に村より晴れの表彰を受けられることになりました。

総医療費が四一、三六五、一五八円です。世帯主七割、非世帯主七割(十二月三十一日以前は五割)を国民健康保険から医師に支払れた。残りの金が皆さんから直通医師に支払れた。

四、病院に何日入院し、何日通院したか
入院した日数九、八二七日
入院しない日数二、三〇二日
歯医師に通院した日数三、五三〇日
合計 七三、二六三日

一年間に七三、二六三日医師にかかっています。子供であれば、親が付添い学校に通学しているものであれば、学校を休み、成人であれば、労働できなかったこととなります。

五、国民健康保険に国はどの位だけの補助金を交付したか
国庫補助金 一八、九三二、四三三円
一人当り二、六三〇円国から助成されています。

六、国民健康保険税はどの位徴収したか
国民健康保険税 九、〇九〇、〇一六円
(収納率九五・七三%)
一人当り一、九四四円国民健康保険税を徴収しました

あなたの免許証の期限は

警察だより

最近 日河警察署の交声係窓口にて「実はきのうで私の運転免許証の期限が切れていたのです。どうにかならぬいでしょか」と言つて涙ながらに訴えられる人があります。あなたの運転免許証の期限は切れていませんか、今すぐあなたのポケットに入れてある免許証を出して確認して下さい。

◎世界の願ひ交通安全
 ◎ブレーキは早目にスピー
 トは控え目に

納税強化運動に協力を

一時心配されました本年の農作物もその後天候の回復によつて、まあまあと云う収穫を見ましたことはお互に喜ばしいことでした。村では、県、郡内市町村が一体となつての年末納税強化運動に参加いたしました。十一月一日より実施中でございます。滞納のある方にはすでに滞納額をお知らせしてはいます。また、昭和四十二年度分については納期限を過ぎて分については督促状が発行されております。督促状が発行されて十日を過ぎますと延滞金が日歩二銭から日歩四銭に変わりますから、一日も早く納付して下さい。村としても円滑な財政運営の面

からも、また延滞金の加算によつて益々納付が困難になる滞納者のために今年はどうしても滞納を一掃しなくてはなりません。期間中係員が徴収をすることになつておりますから、何分の御協力をお願い申し上げます。また、一時に納付することがどうしても困難な場合は、分納の方法等について係員とよく相談して下さい。

※ 日歩四銭とは、年利率にするると一割四分六厘となります。即ち千円を一年間滞納すると百四十六円延滞金に加算される結果になります。

おふろの経済的なわかし方

これからはおふろのわかし、おそく、さめやすい季節です。水面にビニールをかしてわかすと、燃料で約一割節約でき、時間で約十分早い。またお湯のさめ方もずつと違います。

泰平一家



国民年金の加入もれはありませんか

昭和三十六年に、かけ金を納める国民年金ができてから、わが国では、国民のだれもがどれかの年金に加入することになりました。

このうち、厚生年金や共済組合などに加入している人や、その奥さん、また学生などは希望により国民年金に加入することができます。

しかし、これらの制度以外の人、つまり厚生年金などから将来の保障がない人々は、国民年金に加入しないと年をとつてから、いづれの年金制度からもとり残され年金がもらえなくなつてしまいます。

国民年金は、年をとつてからもらう老々年金のほか、けがをしたときには障害年金、あるいは不幸にしてご主人に先立たれたようなときには母子、準母子年金などがもらえます。

年金額についても、今開かれてある国会で引き上げが検討されており、これが実施されれば、夫婦一百万円年金が実現することになるわけですね。

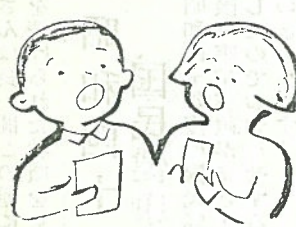
後悔先に立たずといいますが、年をとつてから、また事故が起つてからでは仕

方がありません。加入しなればならない人で、まだ届かない人は、役場ですぐに手続きをしましょう。



みかんのじょうずな選び方

皮が薄くなめらかなもの光沢があり、すんだダイダイ色をしていて、持つてみてずつしりと重い感じのもの。弾力性のあるものなどがおいしいみかんの条件です。神奈川、静岡ものは酸味がつよく、和歌山、愛媛、広島、大分産のものは甘味が多いといわれています。なお、みかんは風通しのよい所におき、皮が多少しなびたところがいちばんの食べごろです。



郷土が誇れる築いて納税

固定資産税 第3期 12月31日

村県民税 第4期 1月31日