

西郷村の人口
及び世帯数

世帯数	2,155
人口	11,099
男	女
5,494	5,605



発行日 昭和41年1月10日

発行所
西郷村役場
電話(熊倉)
1番・2番・7番
編集発行人
企画課長 相山 昭喜
印刷所
ワタベ印刷所

新年のあいさつ

村長 佐藤 帰一

激動する世相の中での

よき村づくりの精進



皆さん、明けましてお芽出とうございます。よい年を迎えられて、いよ／＼御多幸あらん事を、お祈り申し上げます。昨年は、異常気象による農作物の不作が予想されましたが、農家の皆さんの努力と、天候の回復、技術者のよき指導などにより、一部雹害地区を除いては良好なる作況を得ましたことは誠に喜ばしいことです。然しながら、国内の経済は依然として不況続きで、企業は、懸命に不況克服に努力し、政府も亦その為に深く意を用いていることは御承知のとおりであります。が、物価の上昇と労働賃金の上昇が悪循環を繰返して、住みにくい社会の様相を呈しています。

こうした複雑な社会の中でも、人々が明るく楽しく生活して行く事ができるのは、議会議員、選挙管理委員の皆様、保健関係者、区長さん、農事実行組合長さん、各農協の役員の方々、農業委員、水利関係者各位

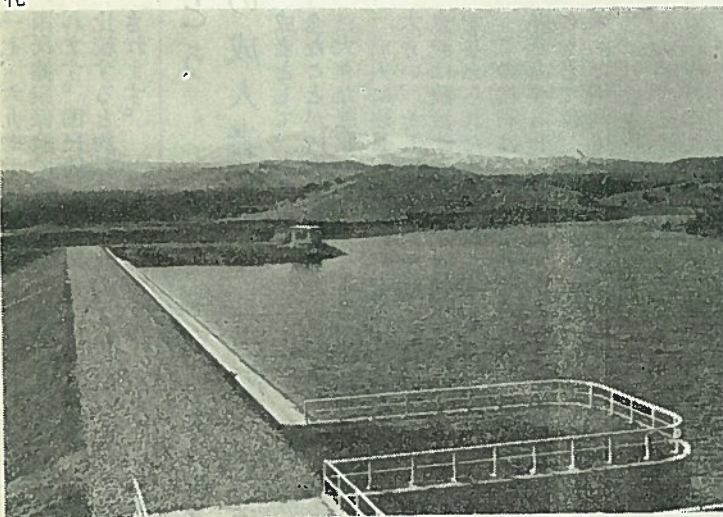
の御骨折りによるものであり、又将来のためにたゆまざる努力をしてくださる学校および社会教育関係の皆様のおかげであります。更に恵まれない人々のために挺身してくださる社会福祉関係の方々、深く感謝しなければなりません。又文化向上のため御尽力くださっている方々、人知れず「小さな親切」「交通安全」「社会奉仕」などを続けてくださる方々、甲子開発に努力してお礼を申し上げます。青年会、婦人会、体育協会等には深く頭を下げるものであります。

こうした皆様の真摯なご努力により、西郷村が隆々として発展に向つておりますことは本当によるこばしいことでもあります。

これに呼応する如く、納税の成績は目立って向上し、村内各種の工事が順調に進行しています、これ一重に村民各位の村政進展のための御理解、御協力の賜りであり、衷心から厚くお礼

申し上げる次第です。

最近東北高速自動車道の開設が具体化し、インターチェンジの設置などもほぼ確定するにおよんで、これを中心とする観光開発、工場誘致などが一層盛かんに



(赤坂ダムより那須連峰を望む)

なるので、それに呼応する土地利用計画、道路及び住宅地帯などの整備など、近郊農村の姿が充分活かされるような全般的な企画が必要となつてまいりました。

これと併行して、村民の皆様が直接必要とする身近な仕事も、丁寧に迅速に実行しなければなりません。

都市近郊の農村が整えねばならない社会資本の充実は、本村将来のために大切な、そして苦しい仕事であります。

昭和四十一年はこうした激動する世相の中で迎えられました。私

は皆様と共によき村づくりの為に一層努力精進いたします。

また村民の皆さんには、従前に倍してご教示ご助力賜りますことを懇願いたします。年頭にあたり、重ねて皆さんのご多幸と本村の発展をお祈りして、新年のご挨拶と致します。

今年が馬の歳

西郷とは切れない仲

今年が馬の年、馬の耳に念仏とか、馬鹿ついたとか、とかく馬にまつわる悪口も多いが、特に今年には六十一年に一回という丙午、丙午の女性は気が強いとか、なんとかケチをつける人もいるが、大臣とか作家とか有名な奥さん方に丙午の女性が多く、夫を助けて讃えられる例が多い。なんとまあ迷信も今までくると相手にしにくい。今日の科学を築えた過程には、馬殿が社会の主要を占めていたことは忘れてはならない。農家経営に交通の中心に、困難のさががけに、特に明治三十年創立にかゝる軍馬補充部や福島の種馬所による今上陛下(当時皇太子殿下)の大正五年七月十二日の台臨をはじめ諸皇族の来村、一五〇余名の従業員の生活と種馬所等の経営費は本村経済に大きく影響した筈である。六十年に一回しか廻らない縁起の良い年だ昔お世話になつた馬殿にお返しのご健康と業績を上げるよう頑張ろうではありませんか。

家族全員七割給付実施

世帯員も一月一日より七割給付になりました

昭和四十年十二月の定例
国民健康保険世帯員七割給付実施に
よつて国民健康保険税は若
干増額されますが、昭和四
十一年一月一日から、七
割に引上げる議案を提案し
ましたところ、万場一致を
もつて可決されましたので
一月一日から実施されてい
ます。

国民健康保険世帯員七割給付とは

一、世帯員七割給付実施に
よつて、国民健康保険税が
約一、七四二円程度医療
費が増加する予定ですが、
その内、国庫補助金が一、
二九九千円程度助成されま
すので、残りの四四三円が
が保険税で負担することに
なります。

二、七割給付とは
健康保険が七割を負担し、
皆さんが三割負担する制度
です。

三、七割給付の場合、国は
どの位村の国民健康保険に
助成するか
医療費が一万円かかつた
場合を例にとつてみると、
国庫補助が四千円、保険税
籍が当村にない場合は、届
書三通と夫婦それぞれの戸
籍抄本各一通が必要となり
ます。

四、七割給付は、村の国民
健康保険が七割を負担し、
皆さんが三割負担する制度
です。

成人の日は成人に達した
男女青年の新しい門出を祝
福し、おとなになつたこと
を自覚するとともに、自ら
生きぬこうとする決意を新
たにする日です。

建設的な計画をもつように
したいものです。
また、保護者も都合のよ
い時はかり一丁前のおとな
のくせに、と怒鳴り、又都
合のわるい時は、考えが青
いとか、青つけつてもぬけな
いくせに等と、おとなにし
たり子どもにしたりするよ
うなことなく、立派な成人
になつたのでありますから
当日こそは家庭全員で祝福
してやりましょう。

〔問〕婚姻届、出生届につ
いてお知らせ下さい。 K
〔答〕婚姻届については、
結婚される両人の本籍が村
内にある場合は簡単に
で、婚姻届書一通を
出すだけでその日の
うちに夫婦の戸籍が
作られることになり
ます。夫婦が、夫婦が
うち一方の本籍が当
村にない場合は、届書二通
と村内に本籍のない方の戸
籍抄本一通が必要です。

おとなになつたことの自
覚、これが一番大切なこと
で、ただ単に身体的にのみ
おとなになることでわなく
精神的にも成長していなけ
ればなりません。
最近とくに、成熟速度が
問題になり、心と体のアン
バランスが社会的に注目を
浴びております。社会の形
ればなりません。
届書は医師又は助産婦の
証明を受け、本籍が本村の
場合は一通、村外の場合に
は二通必要です。さらに届
出時には、届出人の印鑑と
母子手帳を持参してください。
生れたお子さんの名は、
ひらかな、かたかな、当用
漢字、人名用漢字の中から
選ばなければなりません。
以上ですが、不明点があ
りましたら戸籍係へ御相談
ください。

近藤 幸代 高久ノブ
鈴木 孝子 鈴木 寿雄
駒田 芳三 鈴木 明美
伊藤 忠男 猪越 吉寿
鈴木 正人 遠藤 サツ子
大倉喜美枝

出生届については、生れ
た日から十四日以内に出
地の市町村役場へ届出なけ
るべきこととする決意を新
たにする日です。

この権利は、国民主権を
基礎とするわが国の新憲法
のもとでは、国民の最も基
本的な権利で、政治をよく
し、社会を明るく住みよ
くにするために、重要な
意義を持つております。
つまり、選挙を通じて民
主的な社会を実現し、自ら
の正しい判断によつて、自
らの名にふさわしい代表者
を選び出し、明日への幸福
を築くことです。

高久 テル子 高木フミ子
佐藤 秋代 久保田 邦子
木村 節子 秋元 祐子
真船 悦子 秋元 祐子
真船 悦子 秋元 祐子

〔問〕婚姻届、出生届につ
いてお知らせ下さい。 K
〔答〕婚姻届については、
結婚される両人の本籍が村
内にある場合は簡単に
で、婚姻届書一通を
出すだけでその日の
うちに夫婦の戸籍が
作られることになり
ます。夫婦が、夫婦が
うち一方の本籍が当
村にない場合は、届書二通
と村内に本籍のない方の戸
籍抄本一通が必要です。

成人者92名
成人者として、心身ともに健
全なことが成人に与えられ
た大きな課題です。
成人に達したことの最も
大きい、そして最も重要な
意義は政治に参与する権利
を与えられた事でしょう。
この権利は、国民主権を
基礎とするわが国の新憲法
のもとでは、国民の最も基
本的な権利で、政治をよく
し、社会を明るく住みよ
くにするために、重要な
意義を持つております。
つまり、選挙を通じて民
主的な社会を実現し、自ら
の正しい判断によつて、自
らの名にふさわしい代表者
を選び出し、明日への幸福
を築くことです。

高久 テル子 高木フミ子
佐藤 秋代 久保田 邦子
木村 節子 秋元 祐子
真船 悦子 秋元 祐子
真船 悦子 秋元 祐子

出生届については、生れ
た日から十四日以内に出
地の市町村役場へ届出なけ
るべきこととする決意を新
たにする日です。

成人者名簿
昭和四十一年度
（米） 松田早智子
榎葉 信代 佐藤 幸子
菊地千恵子
（長坂） 安治トキ子
鈴木ツヤ子 鈴木 宗広
鈴木ノブ子 飯村 勝利
（柏野） 大高ミツエ
菊地 春子 大高 英子
鈴木 貞子 鈴木マサ子
鈴木 千世 菅谷 昌子
（羽太） 緑川チカ子
（芝原） 露木 和子

（一の又・台上）
向井 勇 味戸 君子
新井 忠好 鶴見千恵子
村上 誠志 井上 清
池本 雅和 人見美智子
（折口原） 高橋 光子
高橋ツネ子 星 イエ
片野ケイ子 正木 武夫
鈴木 貞夫 坂根 治子
鈴木 貞男 高久 里子
金田 正子
（川谷） 鈴木 照夫 高木富士雄
（芝原） 露木 和子 石田チエ子

出生届については、生れ
た日から十四日以内に出
地の市町村役場へ届出なけ
るべきこととする決意を新
たにする日です。

成人者名簿
昭和四十一年度
（米） 松田早智子
榎葉 信代 佐藤 幸子
菊地千恵子
（長坂） 安治トキ子
鈴木ツヤ子 鈴木 宗広
鈴木ノブ子 飯村 勝利
（柏野） 大高ミツエ
菊地 春子 大高 英子
鈴木 貞子 鈴木マサ子
鈴木 千世 菅谷 昌子
（羽太） 緑川チカ子
（芝原） 露木 和子

（一の又・台上）
向井 勇 味戸 君子
新井 忠好 鶴見千恵子
村上 誠志 井上 清
池本 雅和 人見美智子
（折口原） 高橋 光子
高橋ツネ子 星 イエ
片野ケイ子 正木 武夫
鈴木 貞夫 坂根 治子
鈴木 貞男 高久 里子
金田 正子
（川谷） 鈴木 照夫 高木富士雄
（芝原） 露木 和子 石田チエ子

出生届については、生れ
た日から十四日以内に出
地の市町村役場へ届出なけ
るべきこととする決意を新
たにする日です。

成人者名簿
昭和四十一年度
（米） 松田早智子
榎葉 信代 佐藤 幸子
菊地千恵子
（長坂） 安治トキ子
鈴木ツヤ子 鈴木 宗広
鈴木ノブ子 飯村 勝利
（柏野） 大高ミツエ
菊地 春子 大高 英子
鈴木 貞子 鈴木マサ子
鈴木 千世 菅谷 昌子
（羽太） 緑川チカ子
（芝原） 露木 和子

（一の又・台上）
向井 勇 味戸 君子
新井 忠好 鶴見千恵子
村上 誠志 井上 清
池本 雅和 人見美智子
（折口原） 高橋 光子
高橋ツネ子 星 イエ
片野ケイ子 正木 武夫
鈴木 貞夫 坂根 治子
鈴木 貞男 高久 里子
金田 正子
（川谷） 鈴木 照夫 高木富士雄
（芝原） 露木 和子 石田チエ子

出生届については、生れ
た日から十四日以内に出
地の市町村役場へ届出なけ
るべきこととする決意を新
たにする日です。

成人者名簿
昭和四十一年度
（米） 松田早智子
榎葉 信代 佐藤 幸子
菊地千恵子
（長坂） 安治トキ子
鈴木ツヤ子 鈴木 宗広
鈴木ノブ子 飯村 勝利
（柏野） 大高ミツエ
菊地 春子 大高 英子
鈴木 貞子 鈴木マサ子
鈴木 千世 菅谷 昌子
（羽太） 緑川チカ子
（芝原） 露木 和子

（一の又・台上）
向井 勇 味戸 君子
新井 忠好 鶴見千恵子
村上 誠志 井上 清
池本 雅和 人見美智子
（折口原） 高橋 光子
高橋ツネ子 星 イエ
片野ケイ子 正木 武夫
鈴木 貞夫 坂根 治子
鈴木 貞男 高久 里子
金田 正子
（川谷） 鈴木 照夫 高木富士雄
（芝原） 露木 和子 石田チエ子

出生届については、生れ
た日から十四日以内に出
地の市町村役場へ届出なけ
るべきこととする決意を新
たにする日です。

成人者名簿
昭和四十一年度
（米） 松田早智子
榎葉 信代 佐藤 幸子
菊地千恵子
（長坂） 安治トキ子
鈴木ツヤ子 鈴木 宗広
鈴木ノブ子 飯村 勝利
（柏野） 大高ミツエ
菊地 春子 大高 英子
鈴木 貞子 鈴木マサ子
鈴木 千世 菅谷 昌子
（羽太） 緑川チカ子
（芝原） 露木 和子

（一の又・台上）
向井 勇 味戸 君子
新井 忠好 鶴見千恵子
村上 誠志 井上 清
池本 雅和 人見美智子
（折口原） 高橋 光子
高橋ツネ子 星 イエ
片野ケイ子 正木 武夫
鈴木 貞夫 坂根 治子
鈴木 貞男 高久 里子
金田 正子
（川谷） 鈴木 照夫 高木富士雄
（芝原） 露木 和子 石田チエ子

出生届については、生れ
た日から十四日以内に出
地の市町村役場へ届出なけ
るべきこととする決意を新
たにする日です。

成人者名簿
昭和四十一年度
（米） 松田早智子
榎葉 信代 佐藤 幸子
菊地千恵子
（長坂） 安治トキ子
鈴木ツヤ子 鈴木 宗広
鈴木ノブ子 飯村 勝利
（柏野） 大高ミツエ
菊地 春子 大高 英子
鈴木 貞子 鈴木マサ子
鈴木 千世 菅谷 昌子
（羽太） 緑川チカ子
（芝原） 露木 和子

（一の又・台上）
向井 勇 味戸 君子
新井 忠好 鶴見千恵子
村上 誠志 井上 清
池本 雅和 人見美智子
（折口原） 高橋 光子
高橋ツネ子 星 イエ
片野ケイ子 正木 武夫
鈴木 貞夫 坂根 治子
鈴木 貞男 高久 里子
金田 正子
（川谷） 鈴木 照夫 高木富士雄
（芝原） 露木 和子 石田チエ子

出生届については、生れ
た日から十四日以内に出
地の市町村役場へ届出なけ
るべきこととする決意を新
たにする日です。

成人者名簿
昭和四十一年度
（米） 松田早智子
榎葉 信代 佐藤 幸子
菊地千恵子
（長坂） 安治トキ子
鈴木ツヤ子 鈴木 宗広
鈴木ノブ子 飯村 勝利
（柏野） 大高ミツエ
菊地 春子 大高 英子
鈴木 貞子 鈴木マサ子
鈴木 千世 菅谷 昌子
（羽太） 緑川チカ子
（芝原） 露木 和子

（一の又・台上）
向井 勇 味戸 君子
新井 忠好 鶴見千恵子
村上 誠志 井上 清
池本 雅和 人見美智子
（折口原） 高橋 光子
高橋ツネ子 星 イエ
片野ケイ子 正木 武夫
鈴木 貞夫 坂根 治子
鈴木 貞男 高久 里子
金田 正子
（川谷） 鈴木 照夫 高木富士雄
（芝原） 露木 和子 石田チエ子

出生届については、生れ
た日から十四日以内に出
地の市町村役場へ届出なけ
るべきこととする決意を新
たにする日です。

成人者名簿
昭和四十一年度
（米） 松田早智子
榎葉 信代 佐藤 幸子
菊地千恵子
（長坂） 安治トキ子
鈴木ツヤ子 鈴木 宗広
鈴木ノブ子 飯村 勝利
（柏野） 大高ミツエ
菊地 春子 大高 英子
鈴木 貞子 鈴木マサ子
鈴木 千世 菅谷 昌子
（羽太） 緑川チカ子
（芝原） 露木 和子

（一の又・台上）
向井 勇 味戸 君子
新井 忠好 鶴見千恵子
村上 誠志 井上 清
池本 雅和 人見美智子
（折口原） 高橋 光子
高橋ツネ子 星 イエ
片野ケイ子 正木 武夫
鈴木 貞夫 坂根 治子
鈴木 貞男 高久 里子
金田 正子
（川谷） 鈴木 照夫 高木富士雄
（芝原） 露木 和子 石田チエ子

成人の日

もう一つの義務

▽成人式を迎えられるみなさん△
▽おめでとごさいませ。……△
▽いよいよおとなの仲間入りして△
▽待ちに待った選挙権も行使でき△
▽成人として法的にも保障される△
▽ことになりました。そこででもう△
▽一つの義務があることを考えて△
▽みてください。……△

成人と国民年金

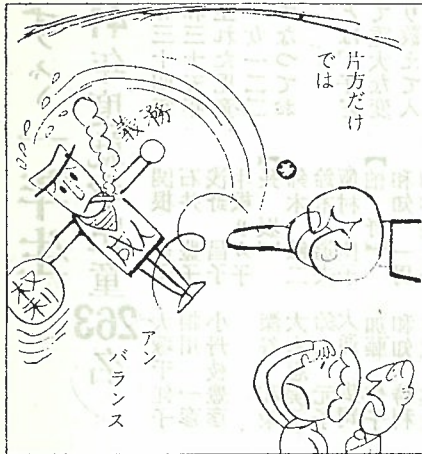
さて福祉国家をめざすわが国では、二十才から国民年金に加入しなければなりません。

これは六十才になるまでの四十年間かけ金を納めて六十五才から年金を受けるのです。

ただし会社員や公務員などである人は除かれます。国民年金のかけ金は、二十才から三十五才までは月

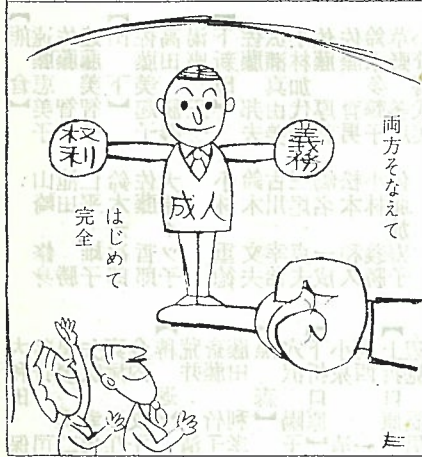
権利と義務

成人の日を迎えて



片方だけでは

アンバランス



両方をなべて

はじめて完全

と他の公的年金とを期間通算して、二十五年以上あれば(保険料を納めた期間)通算老年年金が支給されます。

ことしは国民年金にとつて大飛躍の年になりそうです。というのは、会社員などが入っている厚生年金に見合うよう「夫婦で月一万

成人になった人の法律

一月十五日は成人の日として、過去一年以内に満二十才となつた人々を祝福することになつていますが、満二十才というのは法律上どういふ意味があるかといふと、

1、民法の第三条に満二十才をもつて成人とすると規定されているが、これは民法の上で未成年者が成年者となり、完全な行為能力を取得することです。

円年金」に改正されること予定されておるからです。国民年金は、ますます充実したものと、あなたの生活を守るための年金になることでしょう。

(2)、少年法の適用を受けなくなり、その犯罪行為については、普通の刑事裁判の手續きを受けることとなります。

今回の改選の特色は、県等の要望もあつて婦人の推せんに重点を置き、村内を四分部に分けて、四名の婦人民生委員を地域的に勘案し、その活動を促しやすい範囲で推せんされたことです。

民生委員推せん経過報告

加藤 岩 太

昨年十一月末日をもつて任期満了に伴う後任民生委員の推せんに当つては、去る十月下旬より村の民生委員推せん会(民生委員法第八条に基づいて設置され、委員長加藤岩太外十三名の議会代表、教育関係者、学識経験者等七項目の分野から選出された方々によつて構成されている)に於て、再度にわたる協議会を開き慎重に選衡を進めて参りましたが、十一月下旬婦人四名を含む二十二名の民生委員が内定し、県の民生委員審議会に対し内申し、又、村長に対しては報告されたものであるが、県に於ては審査の結果十二月一日付を

もつて内申したものの全員を西郷村担当の民生児童委員(児童委員も兼務)に決定されました。

西郷村民生委員名

(行政区)	(氏名)
長坂	小針 ナカ
柏野	鈴木 広次
上羽太	鈴木 寛
下羽太	内藤 運信
虫太	近藤 吉雄
鶴生	大倉 吉太郎
追原	高木 次郎
真船	河越 ヨシノ
熊倉	真船 久次
上折口原	須藤 末次郎
下折口原	高崎 鶴雄
山新田	鎌田 とく
上新田	鈴木 孝一
下新田	渡部 孝一
原中	佐藤 繁治
原中	佐藤 義次
黒川	伊藤 キミ
一の又	真船 勝司
芝原	新井 久好
川谷	佐藤 清
伯母沢	渡辺 鶴寿
	大桃 義治

もうすぐ一年生

41年度就学児童 263名

就学該当は昭和三十四年四月二日より昭和三十五年四月一日までに生れた児童で、男一三九名、女一二二名、計二九一名になつております。

就学というものは、子どもの生活にとつて重大な変換期です。指折り数えて入学の日を待っているものですが。この時期をうまくとらえて洗顔や正しい歯のみがき方、食前の手洗い、着物の着がえ、用便、鼻かみ、遊んだあとの片づけなど、人手をわづらわさないで、分かん進んでやるように、また一定の時間に起きたり食事やおやつも規則的にやるよう入学までにぜひ習慣づけておきたいものです。今年の就学児童は次ぎの通りですが、この名簿にもれてくる児童がありましたら教育委員会事務局(公民館内)にお問いあわせください。

昭和41年度西郷村
就学児童名簿

【米】

池沼 勝美 修
前田 隆
鈴木 政志
早山 裕進
室井 裕子
小針 三樹
兼子 三樹
山喜栄子
三樹

- 関根 裕子 大塚千佳子 大塚千佳子
- 石井 豊子 相川一彦 相川一彦
- 浅野 昌子 小丹枝豊彦 小丹枝豊彦
- 【長坂】 鈴木敏二 深谷和栄 深谷和栄
- 【飯村】 鈴木道夫 鈴木道夫
- 【飯村】 飯村佳子 飯村佳子
- 【和知野】 和知美奈子 和知美奈子
- 【和知野】 和知美奈子 和知美奈子
- 【和知野】 和知美奈子 和知美奈子
- 【和知野】 和知美奈子 和知美奈子
- 【和知野】 和知美奈子 和知美奈子

- 熊倉 遠藤美智子 池田雄修 池田雄修
- 佐藤 美智子 山崎修 山崎修
- 佐藤 美智子 山崎修 山崎修
- 佐藤 美智子 山崎修 山崎修
- 佐藤 美智子 山崎修 山崎修
- 佐藤 美智子 山崎修 山崎修
- 佐藤 美智子 山崎修 山崎修
- 佐藤 美智子 山崎修 山崎修
- 佐藤 美智子 山崎修 山崎修

- 大和 須賀 須賀 須賀
- 猪野 須賀 須賀 須賀
- 黒須 須賀 須賀 須賀
- 黒須 須賀 須賀 須賀
- 黒須 須賀 須賀 須賀
- 黒須 須賀 須賀 須賀
- 黒須 須賀 須賀 須賀
- 黒須 須賀 須賀 須賀
- 黒須 須賀 須賀 須賀

係 工商 長	農政 長	経済 長	固定 資産 係 長	徴収 係 長	賦課 係 長	税務 係 長	係 防災 交通	係 地籍 統計	戸籍 係 長	庶務 係 長	総務 係 長																
鈴 木	新 井	白 岩	大 倉	菊 地	小 松	渡 辺	鈴 木	安 部	松 田	鈴 木	小 山	和 知 庄	遠 藤	相 山	佐 藤	佐 藤	石 井	鈴 木	小 泉	深 谷	小 山	真 船	秋 山	大 坂	青 柳	郷 柳	
忠 夫	忠 夫	誘 好	繁 作	国 雄	重 吉	紘 一	栄 三 郎	正 英	テ ル	森 七 郎	森 七 郎	七 郎	七 郎	七 郎	喜 昭	高 昭	高 昭	盛 治	美 智 子	一 造	宏 子	輝 美 雄	仁 一 郎	サ チ 子	武 雄	周 平	豪 男
	所 倉 診 療	熊 倉 診 療	企 画 係 長	企 画 係 長	企 画 係 長	企 画 係 長	管 理 係 長	海 老 名	森 崎	高 崎	河 越	保 夫	河 越	保 夫	須 賀	須 賀	須 賀	須 賀	須 賀	須 賀	須 賀	須 賀	須 賀	須 賀	須 賀	須 賀	須 賀
	高 崎	遠 藤	池 田	朽 木	小 木	植 木	高 崎	鈴 木	海 老 名	森 崎	高 崎	河 越	保 夫	河 越	須 賀	須 賀	須 賀	須 賀	須 賀	須 賀	須 賀	須 賀	須 賀	須 賀	須 賀	須 賀	須 賀
	セ	フ	亮	和 子	義 孝	喜 一	昭 喜	美 智 子	捨 吉	俊 夫	武 夫	保 夫	河 越	須 賀	須 賀	須 賀	須 賀	須 賀	須 賀	須 賀	須 賀	須 賀	須 賀	須 賀	須 賀	須 賀	須 賀
	ツ	ミ	一	子	孝	一	喜	子	雄	吉	夫	雄	夫	保	操	誠	子	操	敏	夫	寛	夫	昌	夫	一	勇	徹

謹賀新年

昭和四十一年元旦

西郷村役場

村 長 佐藤 久喜 正一
 助 役 高 藤
 收入 役 加藤 久雄

暮しのしおり

冬と食品

一月から二月にかけて、きびしい寒さが続きます。この寒さに負けないようにするには、合理的な食事のとり方が大いに役立つためです。寒さに対抗するためにまず必要なのはビタミンDです。牛乳、たまご、レバ、魚の干物、しいたけ等に豊富に含まれています。

とくに戸外に出ることで少ない東北地方の方々は、できるだけ多目にとりたいものです。次にビタミンC生野菜やくだもの不足が一月では、C欠乏の結果、壊血病になったり、かぜをひきやすくなるそうです。このCをとるには、みかんやレモン、大根が大へんよく、みかんを一日一個か、大根おろしを一日一回ぜひ召し上つてください。

第三番目はビタミンB₁。寒いときはB₁の消費がさかんで、いきおいB₁が不足がちになるのだそうです。同時に正月は、もち類を多食するのでB₁が足りなくなるといふこと。これを補うには豆類をおすすめします。落花生などは最高で、一日十つぶで十分のことです。

ここで注意したいことは、冬季は運動不足で、汗をか

くことも少なく、体内の塩分はもつぱらじん臓から排泄せつされるということですが、したがって、あまり塩からいものを食べると血圧が上つたり、じん臓に障害がおこりがちになるそうです。

ジフテリヤの

予防接種をうけよう

今から二十年前、敗戦の泥沼のなかで、飢えと寒さに加えていろいろな伝染病がわれわれを苦しめたことをみなさんはおぼえていらしやるでしょうか。

その二十年の間には、わが国は敗戦の荒廃から急速に立ち直り、高度成長経済の今日を築きあげましたが、一方医学の発達、細菌学、疫学の進歩発展により、防疫対策も多大の効果を

その予防対策は困難をきわ

す。味かげんは、うす味にしましよう。

一面、冬は油ものが喜ばれ、また必要なのですが、太り気味の人、血圧の高い人、心臓の弱い人は油もの多食はいけません。ますます太つてしまいますからそれぞれ体や年齢に応じた食品をとる工夫をいたしましょう。

好成績をおさめた歳末助け合い運動

昨年の十二月村内全部の家庭を対象に、歳末助け合い運動を展開しましたところ目標以上の好成績をおさめ、所期の目的が達成でき関係者一同感謝しております。紙面を以つて厚くお礼を申し上げます。続いて募金の結果について報告します。

- 一、一般募金 一六〇、九九五円
- 二、村議会議員篤志募金 二、五〇〇円
- 三、民生委員篤志募金 二、二〇〇円
- 四、役場職員篤志募金 六、〇五〇円
- 合計 一七一、七四五円
- △支 出▽
- 一、村内の恵れない人 五四四人
- 二、里子 三四三人
- 三、精神薄弱者施設 入所者 一二人
- 四、精神病院入所者 一三人
- 五、救護院入所者 二人
- 六、老人ホーム入所者 五人
- 七、長期入院者 二七人
- 合計 一七一、七四五円

納税に

ご協力下さい

完納は明るい社会の第一歩です。ただいま、郡内一斉に自主納税推進期間として納税完納運動を実施しております。

よい町、よい村をつくるため、又、皆さんの福祉増進のためいろいろと計画を立てておりますが、これを早急に実現するためには、皆さんの自主的な完納が一番大切です。

村では納税完納運動と合せて納税貯蓄組合の全戸加入を目標に推進いたしております。まだ加入していない方がありましたら近くの組合へ加入してください。

未納の税金については、すでにお手元まで通知してありますので、今年こそは村民全員が足並みを揃うよう、期間内完納にご協力ください。

期間内完納のない場合、完納者との足並みが揃いませんので、場合によっては滞納処分も止むを得ないと考えております。そのようなことのないよう一日も早く、村に文化の灯がともるよう、未納の税金があまりま

したら完納されますよう、

重ねてご協力をお願いいたします。

納期を忘れずに

村	県	民	税	第4期	41年1月31日限り
固	定	資	産	第4期	2月28日
国	民	健	康	第8期	1月31日
国	民	年	金	第1月分	1月31日
保	険	保	険		
料					

交通無事故をきそろう

西白河管内10万住民の切なる願い

村では、一月中旬から下旬にかけて羽太小学校、米小学校、熊倉小学校、小田倉小学校、一の又分校、川谷小学校で予防接種を行いますから、最寄りの会場で接種してください。

(厚生課)

(厚生課)

白河警察署

熊倉、小田倉、一の又駐在所