

令和3年度

西郷村の教育

Education in Nishigo Village



落ち葉遊び (村立西郷幼稚園)

西郷村の概要 (R3.5.1現在)

Outline of Nishigo Village

●人口 Population 20,145人

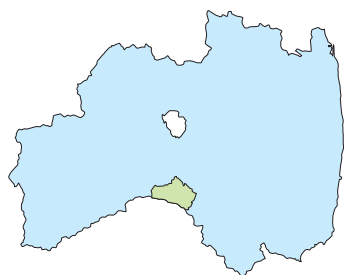
●世帯数 Families 8,389世帯

●面積 Area 192.06km²

(人口、世帯数：住民基本台帳による)



第62回西郷村内一周駅伝大会



西郷村教育委員会

Nishigo village Board of Education

〒961-8091 福島県西白河郡西郷村大字熊倉字折口原76-1

学校教育課 TEL (0248) 25-2370 FAX (0248) 25-7382

生涯学習課 TEL (0248) 25-2371 FAX (0248) 25-2756

Office Address

76-1, Orikuchihara, Kumakura, Nishigo-mura nishishirakawa-gun, Fukushima-ken, 961-8091

西郷村教育大綱

先人から受け継いだ美しい自然や伝統文化の中で、すべての村民が生きがいを持って、いきいきと輝き、笑顔で暮らせる村を子どもたちへ、未来へ繋げていくため、次に掲げる人づくりに努めます。

西郷村の将来像

～ 人と自然が輝き 笑顔を未来へつなぐ ～
「さわやか高原公園都市」にしごう

基本理念

『自立』と『共生』

基本目標

自らを高め、共によりよく生きる人づくり

- | | |
|--------------------------|-----------------------|
| ① 自他の命を大切にする人 | ④ スポーツ、芸術、文化にすすんで親しむ人 |
| ② 夢に向かって学び、生き抜く力を高める人 | ⑤ 感謝の心、思いやりの心を大事にする人 |
| ③ 郷土の自然や文化に誇りを持ち、郷土を愛する人 | ⑥ 生きがいを持ち、社会に貢献できる人 |
| | ⑦ お互いの個性を認め合い、支え合える人 |

基本施策

令和3年度主要施策

1 幼児期の教育・保育の充実

- (1) 多様なニーズに応じた教育・保育の充実
- (2) 幼保小連携の充実
- (3) 障がい児保育等の充実

2 子育て支援の充実

- (1) 地域における子育て支援の充実

3 学校教育の充実

- (1) 豊かな心の育成
- (2) 確かな学力の向上
- (3) 健やかな体の育成
- (4) 特色ある教育の推進
- (5) 時代に対応した教育の推進
- (6) 特別支援教育の充実

4 家庭・地域の教育力向上

- (1) 学校・家庭・地域の連携促進
- (2) 地域ぐるみの見守り活動の支援
- (3) 家庭の教育力の向上支援
- (4) 多様な体験・交流活動の充実

5 教育環境の整備

- (1) 安全・安心な学校づくり（給食センター含む）
- (2) 教職員の資質の向上
- (3) 計画的な施設・設備の更新
- (4) 安全な通学の確保
- (5) 就学支援の充実

6 生涯学習の推進

- (1) 公民館活動の充実
- (2) 人材育成・学びの循環の推進
- (3) 読書活動の充実
- (4) 生涯学習拠点・コミュニティ施設の整備
- (5) 協働によるむらづくりの推進

7 スポーツの推進

- (1) スポーツに親しむ機会の充実
- (2) 競技スポーツの推進
- (3) スポーツ環境の整備・充実

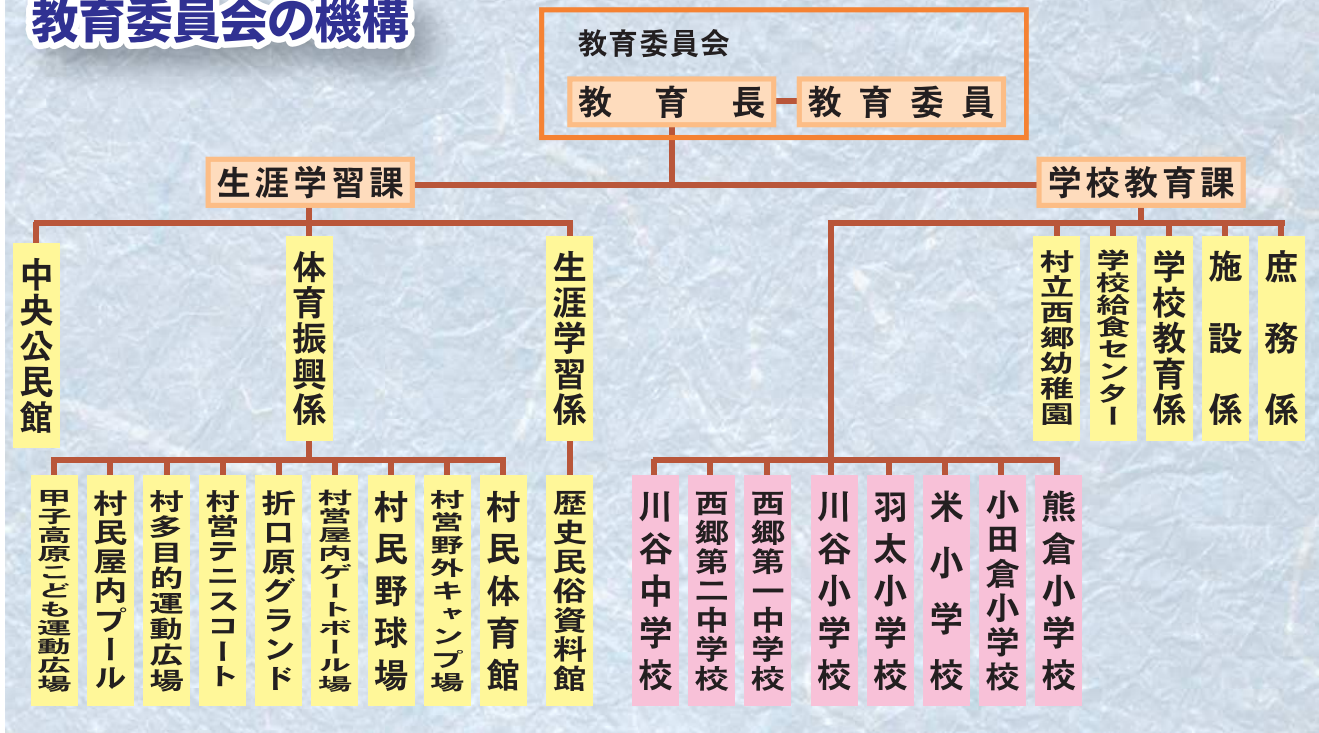
8 芸術・文化の振興

- (1) 良質な芸術文化に触れる機会の充実
- (2) 文化活動の促進
- (3) 文化財の保護・活用
- (4) 伝統文化の継承支援
- (5) 芸術・文化活動拠点の整備

9 各種会議の充実と事務の適正な執行

- (1) 教育委員会、各種委員会・審議会、校長園長会議などの充実
- (2) 学校評価・教育行政評価の実施・報告・公表

教育委員会の機構



教育委員会

(令和3年4月1日現在)

職名	氏名	任期	就任
教育長	鈴木 且雪	H30.11.1～R 3.10.31	平成27.11.1
教育長職務代理者	勝又 千賀子	H30.10.18～R 4.10.17	平成22.10.18
委員	佐藤 敏巳	R 2.10.1～R 6.9.30	平成24.10.1
委員	村田 清	R元.10.1～R 5.9.30	平成28.3.22
委員	鈴木 忍	R 2.6.24～R 3.12.21	令和2.6.24

放射能被ばく線量低減化対策

各小中学校・村立幼稚園において

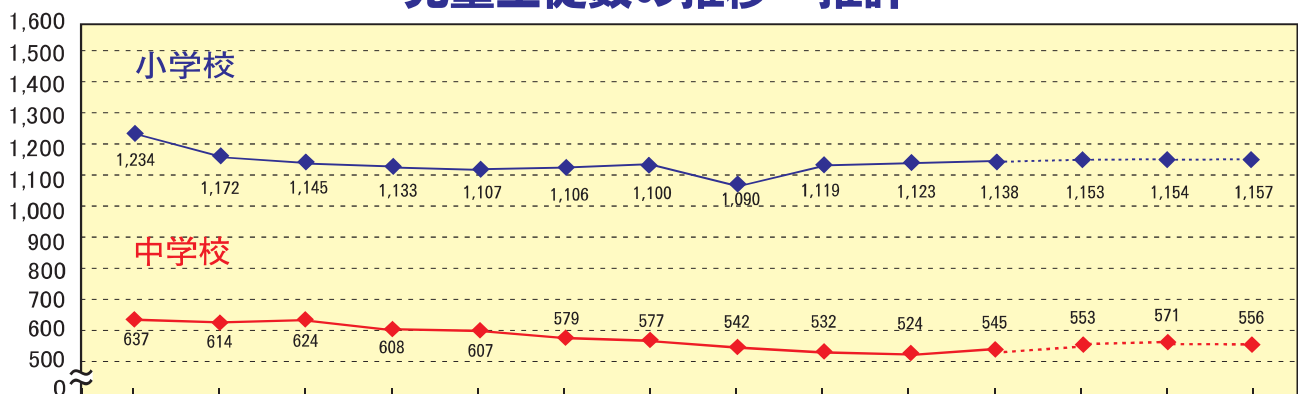
- H23. 4 線量計を配備し校庭中央・教室の空間線量測定・公表
- H23. 6～10 教室等にエアコン設置
- H23. 7～9 校庭の表土除去・仮埋設工事施工
- H23. 7 高圧洗浄機を配備し除染実施
- H23. 7 泥落とし用玄関マットを配備
- H23. 7～ 学校給食食材放射能検査実施
- H23.10～H24. 2 ガラスバッチ線量集計2回実施 (H24以降は年1回実施)

- H24. 4～ ホールボディカウンター測定実施 (以降2年に1回実施)
- H24. 9 校地・校舎の除染
- H26. 8 埋設汚染土撤去
- H26. 9 特別教室等にエアコン設置

社会教育・体育施設において

- H23. 5～ 各施設線量測定開始
- H27. 3 文化センター、体育施設(キャンプ場除く)除染完了

児童生徒数の推移・推計



23年度 24年度 25年度 26年度 27年度 28年度 29年度 30年度 元年度 2年度 3年度 4年度 5年度 6年度
 ※最多児童数1,535人(平成4年)、最多生徒数784人(平成7年)

村予算と教育予算の内訳

(令和3年度一般会計当初予算)

教育費項目別内訳

目的別内訳 (単位: 千円)

教育総務費	小学校費	中学校費	幼稚園費	社会教育費	保健体育費
48.72%	9.47%	7.94%	0.57%	10.42%	22.88%
413,632	80,438	67,440	4,829	88,422	194,229

性質別内訳

人件費	物件費	投資的経費	その他
24.17%	44.50%	3.67%	27.66%
205,227	377,803	31,163	234,797

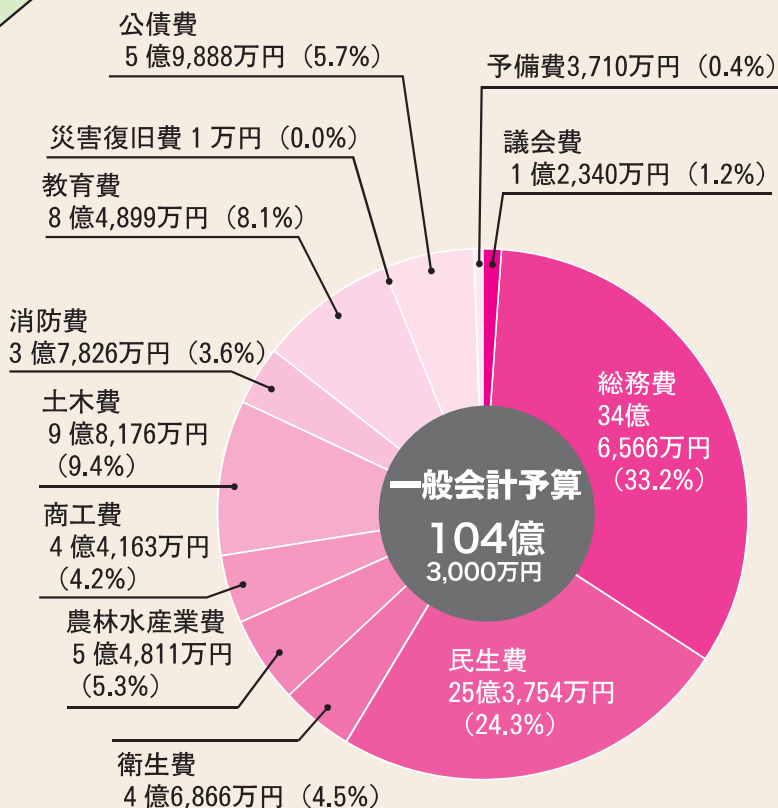
令和3年度教育費当初予算の主な事業

【学校教育課】

- 外国語指導助手派遣事業
- オンライン英会話事業
- 学校支援事業の充実
- 小中学校ICT環境整備事業
- 学校給食センター建設事業
- にしごうマクロビ給食の実施

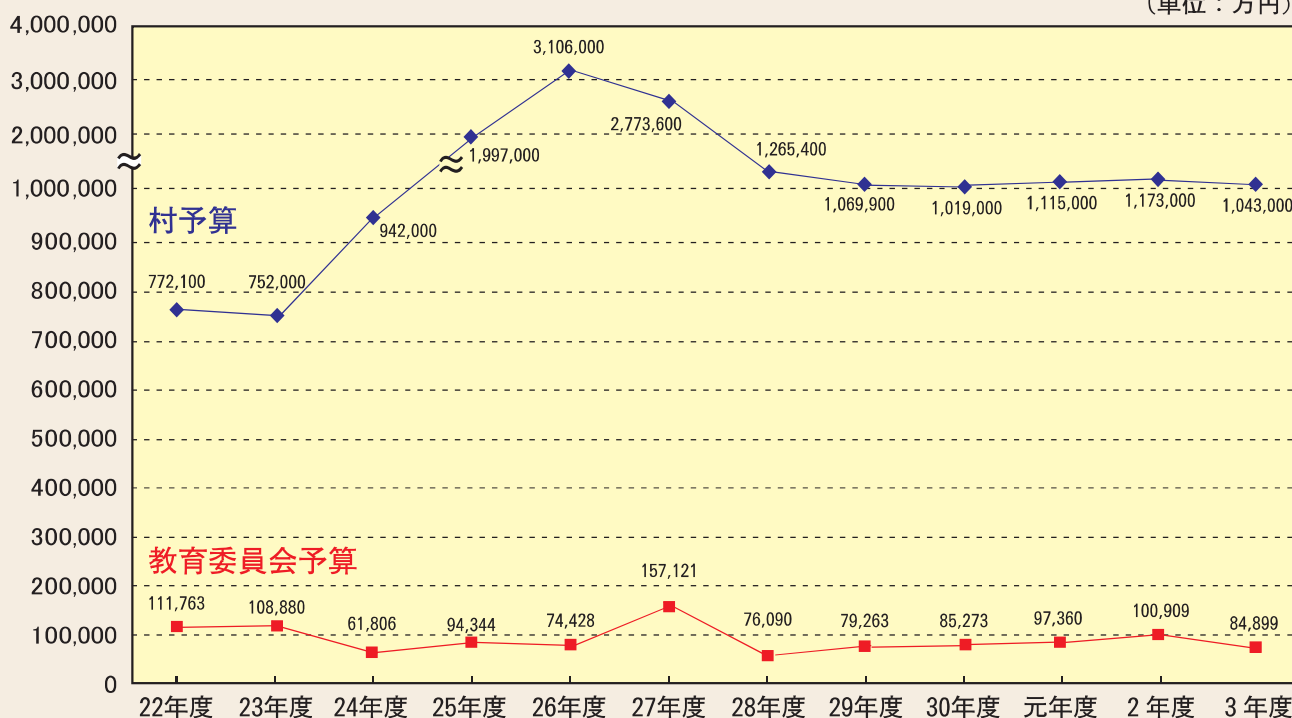
【生涯学習課】

- 中学生異文化体験事業
- 村民屋内プール運営事業
- 地域学校協働活動事業
- 単位制総合大学の推進
- 奨学金制度の実施
- 村内遺跡調査事業
- 青少年体験事業
- 文化活動推進事業



村予算と教育予算の推移 (当初予算)

(単位: 万円)



※平成24年度以降予算が増加しているのは、東日本大震災によるものです。

児童生徒の発育状態（令和元年度）

※令和2年度は、新型コロナウイルス感染症拡大のため、統計が算出されませんでした。

身長（cm）

	西郷村	福島県	全 国
1年男子	117.1	116.6	116.5
1年女子	115.6	115.8	115.6
5年男子	140.0	139.1	138.9
5年女子	140.8	140.3	140.1
中2男子	160.4	160.5	160.0
中2女子	154.0	154.6	154.9

体重（kg）

	西郷村	福島県	全 国
1年男子	21.9	21.7	21.4
1年女子	20.8	21.4	20.9
5年男子	36.9	35.6	34.4
5年女子	34.9	35.0	34.1
中2男子	49.9	50.1	48.8
中2女子	48.1	48.2	46.8

児童生徒の運動能力（令和元年度）

50m走（秒）

	西郷村	福島県	全 国
5年男子	9.71	9.53	9.42
5年女子	9.73	9.60	9.64
中2男子	8.09	8.00	8.02
中2女子	8.77	8.78	8.81

立ち幅とび（cm）

	西郷村	福島県	全 国
5年男子	151.18	151.33	151.50
5年女子	148.74	147.75	145.70
中2男子	201.29	198.60	195.00
中2女子	170.16	172.06	169.90

ボール投げ（m）

	西郷村	福島県	全 国
5年男子	20.51	21.20	21.61
5年女子	13.15	14.07	13.61
中2男子	20.16	20.35	20.40
中2女子	12.59	12.96	12.96

※小学生：ソフトボール、中学生：ハンドボール

卒業後の進路

県立高等学校					私立高等学校								
所在地	学 校 名	学 科 名	計	所在地	学 校 名	学 科 名	計	所在地	学 校 名	学 科 名	計		
福島県	白 河	普 通	22	福島県	石 川	普 通	1	福島県	帝 京 安 積	普 通	5		
		理 数	5			田 村	体 育			1	ビジネス総合	1	
	白 河 旭	普 通	28		郡 山	英 語	1		日 大 東 北	普 通	4		
		白 河 実 業	農 業		12	あ さ か 開 成	国 際 科 学			1	学 法 石 川	普 通	2
	機 械		6		岩 瀬 農 業	園 芸 科 学	1		仁 愛	衛 生 看 護		1	
	電 気		7			食 品 科 学	1			栃 木 県	白 鷗 大 学 足 利	普 通	1
	電 子		9			アグリビジネス	1		共 愛 学 園		普 通	1	
	情 報 ビジネス		4			須 賀 川 桐 陽	普 通		1	茨 城 県	鹿 島 学 園	普 通 (通 信)	1
	光 南		綜 合		26	須 賀 川	オ フ ィ ス 情 報		1		専 門 学 校 等		
		修 明	文 理		3	郡 山 萌 世 (定 時 制)	普 通 (昼)		2	福 島 県	F S G カ レ ッ ジ	ゲ ー ム ・ 情 報	1
			生 産 流 通		2	栃 木 県	那 須		リ ゾ ー ト 観 光			3	ク リ エ イ テ ィ ブ 総 合
			食 品 科 学		1				普 通	1	そ の 他		
情 報 ビジネス	3		福 島 県	西 郷 支 援 高 等 部	2	就 職	1						

学校施設の概要

（令和3年5月1日現在）

区分	No.	学 校 名	所 在 地	創 立 年 度	児 童 生 徒 数	学 級 数		教 員 数	職 員 数 事務 栄養 用務等	校 舎 (㎡)	屋 内 運 動 場 (㎡)	プ ール 面 積 (㎡)	敷 地 (㎡)
						普 通	特 支						
幼稚園	1	西郷村立幼稚園	米字館岡1	平2	26	2	3	2	509	—	—	12,745	
小 学 校	1	熊倉小学校	熊倉字折口原33-1	明8	394	15	3	25	2	4,723	1,338	425	28,324
	2	小田倉小学校	小田倉字原中189	明8	439	17	4	30	2	4,144	903	375	15,325
	3	米小学校	米字向山59-1	明8	216	11	2	18	2	3,538	902	375	30,823
	4	羽太小学校	羽太字新宿52	明8	57	6	0	10	2	1,837	566	250	17,933
	5	川谷小学校	真船字蒲日向269	昭22	32	4	1	10	1	1,773	(610)	250	17,400
		小 計			1,138	53	10	93	9				
中 学 校	1	西郷第一中学校	熊倉字火打山5	昭22	319	11	1	25	4	4,085	2,420	—	39,918
	2	西郷第二中学校	小田倉字上野原459-1	昭22	210	9	2	25	2	5,302	1,986	375	39,024
	3	川谷中学校	真船字蒲日向269	昭22	15	3	0	12	2	1,179	610	(250)	6,683
		小 計			544	23	3	62	8				
		小中学校の合計			1,682	76	13	155	17				

社会教育 教室・講座・事業及び参加者数

I 文化関係教室・講座

*参加者数は令和2年度

教育・講座名	回数	延参加者数	教育・講座名	回数	延参加者数
人生楽園クラブ	4	224	ふるさと講座	4	136
読み聞かせ会・おはなし会	1	76	きらり学び講座	6	136
西の郷少年少女合唱クラブ	13	220	西郷単位制総合大学	10	237
はじめての絵本ひろば	6	121			

II 文化関係事業

事業名	回数	延参加者数	事業名	回数	延参加者数
少年の主張大会	1	50			

III スポーツ教室

事業名	回数	延参加者数	教育・講座名	回数	延参加者数
健康ウォーキング	3	108			

IV スポーツ大会

事業名	回数	延参加者数	事業名	回数	延参加者数
ふくしま駅伝大会	1	41	村内一周駅伝大会	1	289

社会教育関係施設及び利用状況

事業名	利用回数	延参加者数	事業名	利用回数	延参加者数
村民野球場	109	6,158	文化センター	1,419	16,507
サブグラウンド	154	3,790	中央公民館図書室	利用者数 1,566人 貸出冊数 6,215冊 カード登録者数 2,724人	
折口原グラウンド	18	117			
村民体育館	2,549	16,902	村民屋内プール	利用者数 31,270人	
村営テニスコート	130	1,605	米多目的運動広場	38	3,062
村営野外キャンプ場	183	580	こども運動広場	33	699
屋内ゲートボール場	80	2,800			

指定文化財等

名称	指定種類	名称	指定種類
上羽太天道念仏踊	県指定重要無形民俗文化財	三十三観音	村指定有形文化財
甲神社のキャラボク	村指定、県緑の文化財	田土ヶ入水芭蕉自生地	村指定記念物
子安観世音堂	村指定有形文化財	虫笠大日碑ほか2基(牛窪板碑群)	村指定有形文化財
甲子山大黒天	村指定有形文化財	剣桂	県緑の文化財、森の巨人たち百選
勝花亭	村指定有形文化財	高清水のマツ	県緑の文化財
鬼門鎮護七佛薬師堂	村指定有形文化財	戦死墓(森要蔵墓)	村認定記念物
旧軍馬補充部白河支部事務所	村指定有形文化財	道祖神	村認定記念物
延喜式内永倉神社本殿及び拝殿	村指定有形文化財	延生地蔵	村認定民俗文化財
火伏観音堂	村指定有形文化財	那須権現一の鳥居跡	村認定記念物

令和3年度重点施策

1. 学校教育課主管事業

① 学校教育の充実

- ア. 外部講師を招聘した一人一授業と校内互見授業の実施
- イ. 子どもの姿から成果が見える必4学習の推進
- ウ. 一人一台のタブレット端末を利用したICT教育の推進（新）
- エ. 学校事故防止と不祥事・不適切指導の根絶

② 「心力」育成事業の推進

- ア. 学校・家庭・地域が一体となった人権教育の推進
- イ. 「特別の教科 道徳」の授業と評価の充実
- ウ. いじめの積極的認知と適切な早期対応
- エ. 心を豊かにする体験活動の充実

③ 「学力」向上事業の推進

- ア. 一人一人を伸ばす確かな学力の向上
- イ. 「真剣な学びのための10項目」、「西郷村教師スタンダード」を活用した授業改善PDCAサイクルの確立
- ウ. 外国語教育の充実（T2としてのALTの効果的な活用及びオンライン英会話レッスンの実践）
- エ. 家庭との連携によるメディアコントロール力の育成

④ 「健康・体力」向上事業の推進

- ア. 体力向上推進計画の実施（全国・県レベルへの到達）
- イ. 標準体重に対して±20%以上の数値を示す児童・生徒への健康指導の実施
- ウ. 放射線教育、防災教育、感染症の取組の工夫と充実

⑤ 幼稚園教育の充実

- ア. 資質・能力の育成に向けた教育内容の充実
- イ. 学びや指導の充実と教材の充実
- ウ. 幼稚園におけるカリキュラム・マネジメントの確立
- エ. 家庭・地域との緊密な連携による幼稚園教育の充実

⑥ 特別支援教育の推進

- ア. 合理的配慮の提供と自立活動の充実

- イ. 関係機関との連携による適正な就学指導の実施（新）
- ウ. 特別支援教育に関する研修の充実（西郷地区特別支援連携協議会の開催）

⑦ 学校給食の充実

- ア. 「にしごうマクロビ給食」の実践と、安全安心な学校給食の提供

- イ. 学校、家庭と連携した食育の推進

⑧ 教育環境の整備と充実

- ア. 長寿命化計画に基づく学校施設の修繕（新）
- イ. 小中学校ICT環境整備

⑨ 地域とともにある学校づくり

- ア. コミュニティ・スクール導入の推進

2 生涯学習課・公民館主管事業

① 体験活動・地域学校協働事業の推進

- ア. 青少年体験活動事業の充実
- イ. 地域学校協働本部事業の充実

② 公民館活動の充実

- ア. 学習ニーズに応じた講座内容の充実
- イ. 団体・サークルなど主体的な活動への推進と支援
- ウ. 公民館図書室と学校図書館とのネットワーク化の推進（新）

③ 文化財の保存・活用

- ア. 軍馬補充部関連遺構の調査
- イ. 文化財保存活用地域計画の策定準備と伝統文化等の調査

④ スポーツの振興と健康増進

- ア. 体育協会・総合型地域スポーツクラブとの連携と活動支援
- イ. 「健康ウォーキング」「ラジオ体操」の実践及び普及
- ウ. 村民屋内プール・甲子高原こども運動広場の活用

西郷村「子ども宣言2004」

2004年6月(2013年改訂)

私たち、西郷村の子どもは、「可能性」「かかわり」「生きがい」を大切に、つぎの『7つのします』を行います。

- 命を大切にします。(命)
- 笑顔であいさつ、元気な返事をします。(あいさつ)
- 本気で学び、自分の考えをはっきり話します。(本気)
- きまりを守り、いじめのない学校にします。(きまり)
- 感謝の心、思いやりの心を大事にします。(感謝)
- 自分のこともまわりの人のことも大切にします。(自分)
- 夢に向かって、学び、努力します。(夢)

西郷村「子育て宣言」…こんな子育てを目指したい…

2006年7月

私たち西郷村の親は、子どもを授かったときの感動と子育ての大切さを忘れず、次代を担う子どもたちの幸せのために、次の『7つの子育て宣言』を実践し、みんなで協力して健やかでたくましい子どもたちを育てます。見守ります。

- あいさつ、返事をし合える親になります。
- ほめる、叱ることができる親になります。
- 「感謝すること」を子どもと共に実践できる親になります。
- 子どもの安全と安心のために汗をかける親になります。
- 社会のルールと命の大切さを教え、導く親になります。
- 子どもの可能性を引き出し、幸せを喜び合える親になります。
- 家族としての喜び、家庭の良さを実感してもらえる親になります。

人権教育、心の教育を推進するための5つの提言

～自分を大切に、他の人を思いやることのできる人づくりのために～

2014年2月

学校や家庭、地域社会が一体となり、それぞれの立場で子どもたちの人権教育、心の教育を推し進めていくことを強く願い5つの提言をいたします。

- 提言1** 心が通い合うあたたかい言葉、あいさつの輪を広げましょう。
- 提言2** 「命の大切さ」「生きることのすばらしさ」を子どもたちに教えましょう。
- 提言3** 子どもたちの将来を考え、ほめる・叱ることのできる学校・家庭・地域にしましょう。
- 提言4** 道徳の授業に関心を持ち、子どもたちの心の成長を応援しましょう。
- 提言5** 地域・家庭・学校のみならず人権教育、心の教育を推進しましょう。

教育関係施設所在MAP



記号	施設名	所在地	電話	メールアドレス
①	西郷村役場	西郷村大字熊倉字折口原40	25-1111	soumu@vill.nishigo.lg.jp
②	文化センター(学校教育課)	熊倉字折口原76-1	25-2370	gakkou@vill.nishigo.lg.jp
	文化センター(生涯学習課)	熊倉字折口原76-1	25-2371	shougai@vill.nishigo.lg.jp
③	学校給食センター	熊倉字折口原36	25-1256	kyushoku@vill.nishigo.lg.jp
④	熊倉小学校	熊倉字折口原33-1	25-2438	nishigo-kumakura-e@fcs.ed.jp
⑤	小田倉小学校	小田倉字原中189	25-2353	odakura-e@fcs.ed.jp
⑥	米小学校	米字向山59-1	25-2127	yone-e@fcs.ed.jp
⑦	羽太小学校	羽太字新宿52	25-2138	habuto-e@fcs.ed.jp
⑧	川谷小学校	真船字蒲日向269	25-0065	kawatani-e@fcs.ed.jp
⑨	西郷第一中学校	熊倉字火打山5	25-2135	nishigo1-j@fcs.ed.jp
⑩	西郷第二中学校	小田倉字上野原459-1	25-2050	nishigo2-j@fcs.ed.jp
⑪	川谷中学校	真船字蒲日向269	25-0066	kawatani-j@fcs.ed.jp
⑫	村立西郷幼稚園	米字館岡1	25-4466	youchien@vill.nishigo.lg.jp
⑬	学校法人西郷幼稚園	小田倉字中島233	25-4332	
⑭	県立西郷支援学校	真船字芝原151-1	25-3110	nishigo-sh@fcs.ed.jp
⑮	国立那須甲子青少年自然の家	真船字村火6-1	36-2331	nasukashi@niye.go.jp
⑯	歴史民俗資料館	小田倉字上野原463	25-2371	
⑰	西郷村民屋内プール	小田倉字蛇口1-4	25-5115	(利用申込)
⑱	西郷村民体育館	小田倉字蛇口1-4	25-1102	(利用申込)
⑲	西郷村民野球場	小田倉字中島26	25-1102	(利用申込)
⑳	村営屋内ゲートボール場	鶴生字由井ヶ原178-1	25-1102	(利用申込)
㉑	村営折口原グラウンド	熊倉字折口原405	25-1102	(利用申込)
㉒	村営テニスコート	熊倉字折口原405	25-1102	(利用申込)
㉓	村営野外キャンプ場	鶴生字追原52	25-1102	(利用申込)
㉔	西郷村多目的運動広場	熊倉字下山8	25-1102	(利用申込)
㉕	西郷村甲子高原こども運動広場	真船字村火6-1	25-1102	(利用申込)