

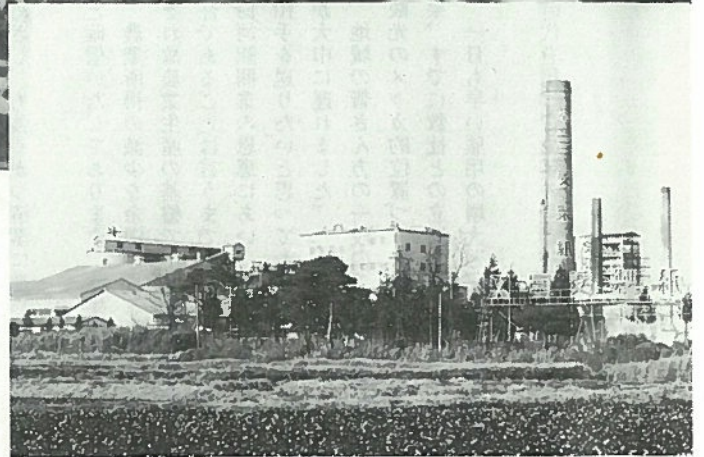
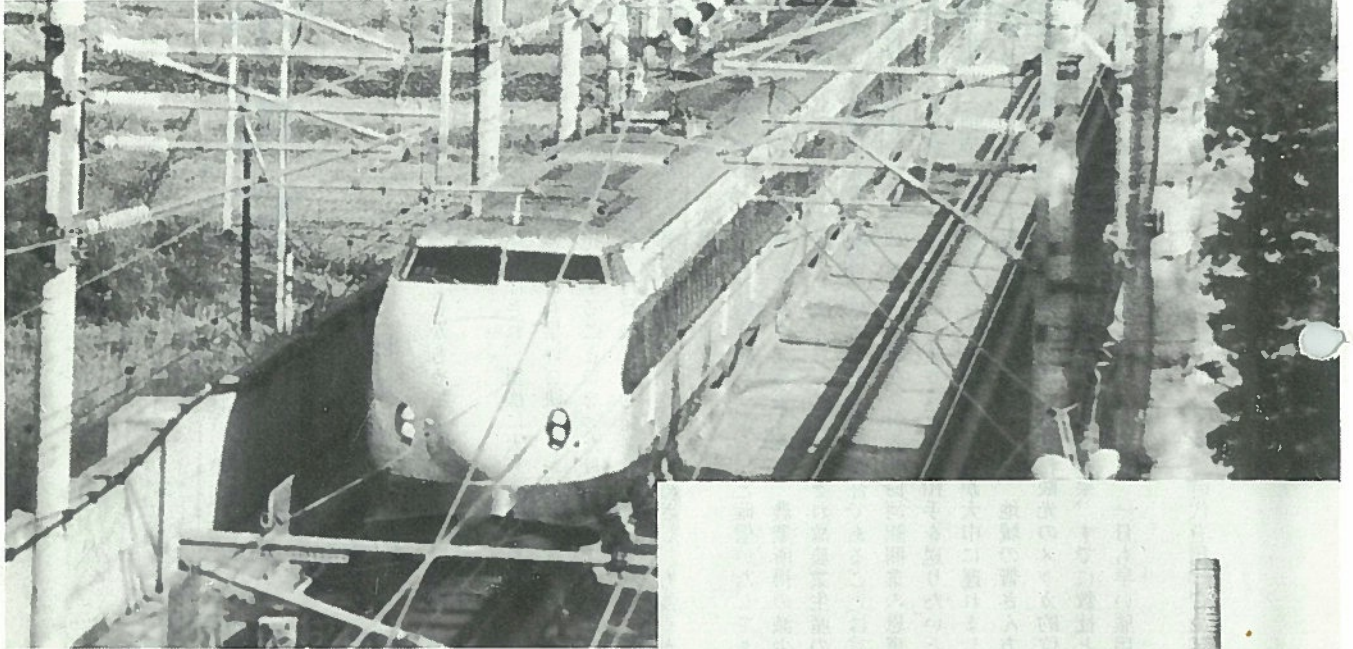
広報にしごう



昭和58年 1月 1日発行

村民のうごき

人口	13,125人	(+47)
男	6,546人	(+22)
女	6,579人	(+25)
世帯数	3,091世帯	(+17)
12月 1日現在()は対前月比		



春 頌

年頭のあいさつ

初心不可忘

西郷村長 鈴木平作



村民の皆様、明けましておめでとうございます。皆様には、お元気でしかもめでたく、昭和五十八年の新年を迎えられたことを心からお祝い申し上げます。

願いますと、前村長さんが、健康上の理由から昨年二月八日突然辞任され、皆様に大きな衝撃を与えたことはご承知の通りです。残念であり、お気の毒と申し上げる以外の言葉がございません。皆様と共に一日も早いご快復をお祈りしたいと存じます。

不肖私こと、村民多数のご支援を賜り、後任村長として村政を担当することになった最初の新年であり、感慨一入のものがございます。村政執行の責任者として、議会議員各位のご協力とご鞭撻を得ながら、村政の飛躍的發展を期待し、熱望しております。これがため、粉骨砕身、自己の持てる全智全能を傾注いたす覚悟であります。皆々様が合意し、納得できる村長をめざし、力強くかつ清潔に進めて参る所存でありますので、一層のご支援ご協力をくささるようお願い申し上げます。

さて、本村の発展策は……と申し上げますと、農業を始め、商工業と観光開発にある、と確信いたしております。昨年の本村農業は、三年続きの冷害と台風十八号の本県通過と言う追いうちをうけ、農作物等に多大の被害を蒙り、農業所得の減少を余儀なくされ、また減反問題等が重なり、農業経営を圧迫し、農民生活を益々深刻化へと追いつめることとなりました。それ故農業生産の基盤であります圃場整備を積極的に進めて参りたいと考えております。勿論このことは関係者のご理解ご協力が絶対必要条件であることは言うまでもありません。次に、商工業と観光開発についてであります。幸いにも本村は昨年六月待望久しかった東北新幹線新白河駅開業の恩恵にあい、本村歴史上画期的事実として新しい一ページを刻むことになりました。まことに喜ばしいこととして皆さんと共に拍手を送りたいと思っております。この新幹線開通は、下新田地域の区画整理事業と密接な関係が生じ、地権者各位のさき行き不安から事業が大巾に遅れました。

しかし、私はこの事業の達成こそ村長に課せられた至上命令と受け止めておりますので、地域の皆さん方の一段のご理解ご協力をお願いするところであります。更にこれを契機として誘客計画を設定し、新甲子を中心とした本村観光のメッカ的位置づけを強めつつ、一方企業の誘致等、村民のご要望とご期待にお応えすべく、村長に就任後、懸命に努力を続けました結果、すでに数社との立地契約が成立しましたので、坂の影工業団地の造成に着手し、受け入れ体制の準備に取り組んでいるところであります。一日も早い雇用の増大と収入の安定を図りたいと考えております。

次に申し上げることは、いかなる時代でも教育の振興を忘れることはできません。次の時代を担う青少年の育成こそ村発展の基礎づくりと



行政に心をいたす

西郷村議会議長 高木次郎

念じて居るからであります。校舎改築の推進、教育諸条件の整備を始め、生涯教育の拡充等、教育全般に意を注ぐつもりであります。関係者の特段の応援、ご指導をお願いしてやみません。

首都圏入りした本村は商工会と行政の提携協力することによって、商工業が発展進捗するものと思っております。全国で唯一ヶ所、新幹線の止まる村、西郷は緑ときれいな水とすんだ空気の調和のとれたすばらしい美しい村であります。限りなく発展するであろう西郷村を造っていきたい、私の夢かも知れませんが、深く強い念願に燃えております。希望にみちた本村は、昨年十二月七日日本村文化の殿堂、文化センターが完成しました。村民の皆さんが進んで教養の場とし、研修の場として十分ご利用していただき、西郷村民としての自信と誇りを持ってご利用くださるようご希望いたします。

就任以来私に寄せられたご助言、数々のご提言は、私に対する強大なご指導と厳粛に受け止めて今後の指針にしたいと思っております。新年を迎え私は、職員と一体となって極めて厳しい行財政の渦中から新時代の要請に対応できる執行体制を整備して効率的運用確立こそが村民各位に対する最大の奉仕と考えているものであります。

初心不可忘、うるおいの漂う西郷村づくりに邁進する決意であります。新しい年を迎え村民の皆様のご健勝を心からお祈り申し上げて年頭のご挨拶といたします。

明けましておめでとうございます。時の経過は自然の法則によって一日一刻も停滞することはありません。この事を昔より「光焰矢の如し」と言う言葉で表わしておりますが、正に昭和五十七年もつかの間に過ぎ去り五十八年を迎えました。

茲に、過ぎ去った一年の中で村内の出来事を挙げれば、何と申しても鈴木義一氏が村長を辞任したことは正に晴天の霹靂として村民が受け止めたことと思えます。ご本人は定めし不本意であったことと思えます。このことよって昭和二十二年以来の村長選挙の時機が変わると言う本村選挙史上の変化が起きたのであります。そして五十日後に鈴木平作氏が村長として前任者の後を引き継ぐことになったのであります。この前後、村内に動揺があったことは否定出来なかつたのであります。しかし現在では一応のおちつきの中で新しい年を迎えるに致りました。

新体制のもとにおける村政の指向は、何と申しても過年度より持ち越しの諸事業の内、新幹線新白河駅周辺の区画整理事業の促進、あるいは農業経営の高率化を図るための耕地の改良及び村内教育施設の検討更らには経済不景に対応するため商工業者の経営の安定と村内勤労者に対する雇用の場の確保とその安定など息つく暇のないほど行政量は山積しております。この時に当り国は財政再建の方針を打ち出す中で町村財政への厳しきは必至であります。新しい年を迎えて村行政にたづさわる者は更らに心を新たにこれに取り組まねばなりません。それに過日落成した文化センターは、本村の顔とも言ふべき施設であります。これを高度に活用して広く村民の研修の場として。ともすれば、遅れがちな精神文化の向上に努めることを村造りに意義深いものと考えます。

私共議事に席を置く者は、以上の様な情勢の中で行政に心を致し努力する覚悟であります。尚村民各位のご理解を載きご協力をお願いいたしますと共に、村民各位が良い年でありますよう祈念いたし年頭の挨拶と致します。

国民年金の窓

通算老齢年金

いくつかの年金制度を渡り歩いたために、個々の制度でみると加入期間が短く、どの制度からも老齢年金が受けられない場合がでてきます。

そこで、このような場合に、加入した制度の加入期間を合算して一定年数以上になれば、加入した年金制度のそれぞれから年金が受けられるようになります。

※支給要件

国民年金の保険料を納めた期間と免除を受けた期間とを合せて一年以上ある人が、次のいずれかの要件を満たし六十五歳に達したとき、または六十五歳に達した後に、次のいずれかの要件を満たしたときに支給されます。

- 一、次の期間を合算して二十五年以上あること。
- 二、国民年金の保険料を納付した期間、保険料の納付を免除された期間。
- 三、厚生年金などの他の公的年金制度に加入していた

期間。(ただし、その制度で一年未満の加入期間及び厚生年金の脱退手当金を受けた期間は除かれます。)

ハ、配偶者が厚生年金や共済組合などの公的年金に加入していたか、老齢年金や恩給及び扶助料などを受けていることにより国民年金に任意加入とされている期間で、任意加入していなかった期間。(この期間は、年金を受ける資格期間をみる場合には計算の対象となりませんが、年金額の計算においてはその算定の基礎にはなりません。いわゆる「カラ期間」といわれているものです。)

二、国民年金を除く他の公的年金制度の加入期間を合算して二十年以上あること。(一年未満の加入期間や厚生年金の脱退手当金を受けた期間を除く。)

三、国民年金を除く他の公的年金制度から老齢(退職)年金や恩給が受けられるだけの期間を満たしていること。

と。
四、国民年金を除く他の公的年金制度から老齢(退職)年金や恩給を受けることができること。
なお、資格期間については、老齢年金の場合と同様に、生年月日より十年から二十四年の間で短縮措置があります。

※保険料を滞納した場合

保険料を納期限までに納めていませんと、もし交通事故などにあり、障害者となったり、万一、不幸にして死亡した場合に障害年金や母子年金などが受けられないことがあります。また保険料は、納期限から二年すぎますと時効となり納めたくとも納められなくなり、将来、老齢年金が受けられないことがありますので、必ず納期限内に納めましょう。

※保険料の追納

保険料の免除を受けたときには、その免除を受けた期間も年金の計算の中に入りますので、有利な制度ではありませんが、年金額は保険料を納めた場合の三分の一となります。

そこで、保険料を免除された人は、その後生活に余裕ができたときに、十年前までさかのぼってその分を納めることができず。この場合の納める額は、

体重を気にする前に

まず運動を!

十二月十日、西郷文化センターに於いて、農協婦人部と保健協力員を対象に、お正月料理の講習会と健康増進講習会が開催されました。健康増進講習会の中で、田代内科胃腸科、田代舜先生により「運動について」のお話があり、その中から、いくつか拾ってみますと、「機械化が進み体を使うという事が忘れられてきています。昔は食べ物も、乗り物もない時代でしたが今は食べ物、豊富、交通の便は良いというあまり体を使う事が昔と違って極端に少なくなっています。とにかく楽しく、楽しんでしようと考えるようになって、そのあげく、食べ過ぎて肥満になっている」というお話でした。現代の成人病は肥満!これは、食べ過ぎ、あるいは、運動不足から生ずると言われています。なるべく運動をする様にし、肥満にならない事が、自分の健康を



講習会の一コマ

その当時の保険料の額となります。